

Tilläggsförslag till

Budget 2012

Folkpartiet Eslöv





Innehåll

Allmänna kommentarer om omvärlden och Eslöv, god ekonomisk hushållning.....	3
Pensionerna.....	3
Framtiden	3
Äldreomsorgen	4
Förskolan	5
Rätt till barnomsorg.....	5
Skolan	6
Moderniserat arbetssätt	6
Trygghet och studiero	7
Särskild satsning på mål- och bedömningsverktyg	7
Ett pedagogiskt pris	7
Framtidens skollokaler	8
En ny organisation	9
Tryggheten	10
Kultur och fritid	10
Yrkanden.....	11



Allmänna kommentarer om omvärlden och Eslöv, god ekonomisk hushållning

En god ekonomi är grunden för utveckling av den kommunala servicen. Den ekonomiska krisen slog mot världen och så klart även mot Eslöv och ännu har vi inte sett slutet på vare sig Europas eller USA:s kris.

Pensionerna

Pensionsskulden är för Eslövs del en betungande framtida kostnad som påverkar vår verkliga betalningsförmåga på lång sikt – den så kallade soliditeten. Detta skjuter vi nu framför oss i stor utsträckning. Pensionsskulden uppgår till 629 miljoner kronor enligt prognosen i delårsrapporten, där ca 66 miljoner kronor är avsatta för pensionsskulden.

Pensionerna måste dock betalas ut och risken är egentligen inte att de anställda inte kommer att få ut sin pension, utan snarare att det går ut över annan kommunal verksamhet. Det ligger alltså en latent skatteköning eller nedskärningar i välfärden i dessa siffror.

Folkpartiet efterfrågar en seriös diskussion om hur vi ska öka

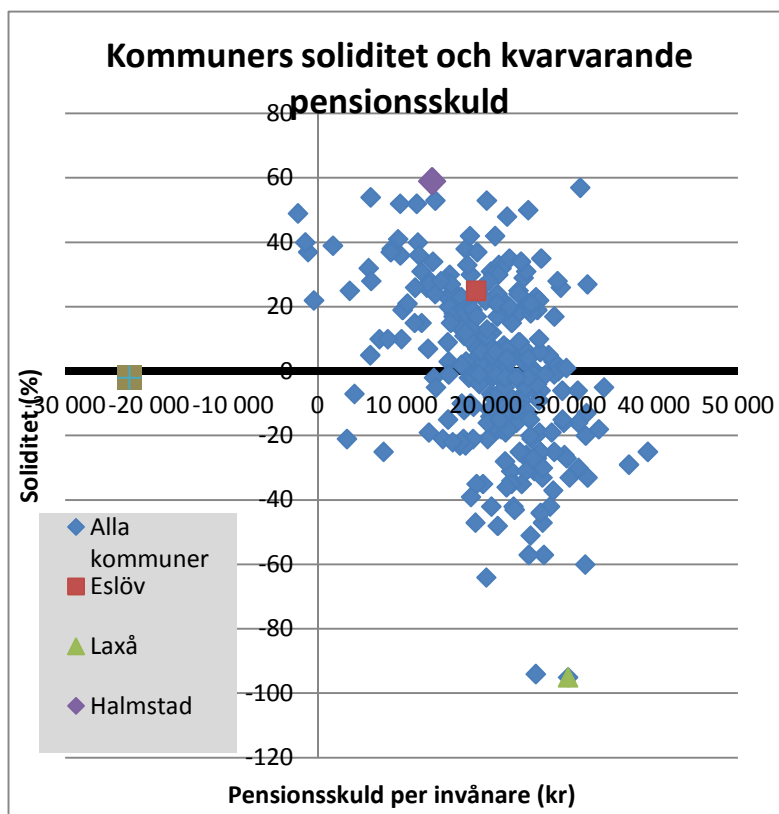
medvetenheten om vad detta innebär för Eslövs del i ett längre perspektiv. Vi är ju alla överens om att varje

generation ska bära sina kostnader och att inget ska lämnas till framtida generationer att hantera. Skulden finns ju där och är högst reell, så det borde vara möjligt att i bred enighet kunna finna ett sätt att hantera och redovisa vårt pensionsåtagande så det blir tydligt både för medborgarna och för politiker.

Framtiden

Samtidigt är Eslöv i en oerhört gynnsam situation. Vårt geografiska läge i den heta skåne-regionen och med Lund som granne borgar för en fortsatt god befolkningstillväxt även i framtiden. Med nya detaljplaner i de södra kommundelarna kan vi möjliggöra för nybyggnation av villaområden som kan attrahera högskoleutbildade och köpstarka familjer. I Eslöv ska invånare och besökare mötas av en grön miljö, en livfull handel, ett trivsamt kulturliv och ett tryggt boende.

Pågatåg Eslöv – Marieholm – Helsingborg är en oerhört viktig pusselbit för att positionera Eslöv som en attraktiv boendekommun. Vår förhoppning är att det om ett år går Pågatåg Malmö – Eslöv – Helsingborg. Redan idag pendlar många Eslövsbor mot Helsingborg för jobb och utbildning. Pågatågstrafik på Marieholmsbanan är ett lyft för Eslöv och det gör det inte sämre att denna



1 Sveriges kommuners soliditet och kvarvarande pensionsskuld efter avsättningar (varje punkt motsvarar en kommun)



Pågatågslinje blir lönsam från första resdagen, allt enligt Skånetrafikens Tågstrategi 2037. Marieholmsbanan är en väsentlig del av visionen "Ett rundare Skåne".

Eslövs kommun har något så unikt som tre pågatågsstationer och är på väg till fyra. Detta är en fantastisk tillgång som vi måste slå vakt om. Det är centralt att tillförsäkra pågatågssorterna tillräckligt resandeunderlag vilket kan ske på flera sätt. Ett viktigt instrument är att säkerställa expansiva planer för orterna som möjliggör för bostadsbebyggelse och förtätning. En annan viktig fråga är pendlarparkering i anslutning till pågatågsstationerna. Parkeringarna är alltid överfulla och behöver byggas ut.

Med växande befolkning kommer större åtaganden inom samhällsbyggnad, skola och äldreomsorg. Dessa åtaganden och kvalitetshöjningar ska vi hantera genom tillväxt och effektiviseringar. Skattehöjningar ska undvikas om det inte är absolut nödvändigt för att säkerställa den kommunala service och välfärd som våra medborgare har rätt till.

Effektiviseringar och kvalitetshöjningar kommer inte av sig själva. För oss i Folkpartiet är det självklart att kommunen tillsammans med privata alternativ eller kooperativ erbjuder den solidariskt finansierade välfärden. Lagen om valfrihet inom äldreomsorgen är en annan mycket positiv utveckling som Eslöv ska nyttja till fullo. Med mångfald inom service och utbildning kan vi göra Eslöv ännu mer attraktivt, och ett målinriktat arbete krävs för att vi ska locka hit fler aktörer.

Äldreomsorgen

Inom Vård och Omsorgsnämndens verksamhetsområde heter det i majoritetens förslag att man skall *"möjliggöra för fler privata vårdgivare att etablera sig i Eslöv när behovet ökar"*. För närvarande är det kö till platser på Vård och Omsorgsboende och i skrivande stund ca 15 personer som beviljats en plats. Kan inte plats erbjudas inom tre månader kan Vård och Omsorgsnämnden tilldömas vite. Det är dags att börja leva upp till målsättningen att möjliggöra för fler privata vårdgivare att etablera sig – behovet ökar.

För att utveckla valfriheten i Vård och Omsorg vill vi införa en "vård- och omsorgspeng" som är individuellt anpassad utifrån den enskildes behov. Valfriheten är viktig för att utveckla kvaliteten i Eslövs vård och omsorgsverksamhet.

Kraven på adekvat utbildning på medarbetarna inom vården och omsorgen har ökat. Som arbetsgivare har kommunen ett ansvar för medarbetarnas vidareutbildning. Folkpartiet vill avsätta pengar för ett "omsorgslyft", en utökad utbildningsatsning bör göras under 2012 för att möta nya krav och förbättra kvaliteten.

Mellan 50 % och 70 % av de boende på kommunens Vård- och Omsorgsboende har en demensdiagnos. Oftast har dessa äldre flera olika sjukdomsdiagnoser. Innebörden av detta är att vårdtyngden blir större. Därför är det viktigt att personaltätheten på kommunens äldreboende ökas för att säkerställa vårdkvalitet och förebygga arbetsskador och tillbud.

Sedan mars 2011 är det möjligt att välja utförare enligt Lagen om Valfrihet (LOV) inom hemtjänsten. Folkpartiet vill fortsätta utveckla valfriheten i Eslöv. Fördelarna är att i ett valfrihetssystem är priset fastställt på förhand och leverantörerna konkurrerar med kvalitet – på lika villkor. Valfrihetssystemet ställer stora krav på uppföljning och kontroll från kommunens sida. Vi vill gå vidare med att införa



valfrihetssystem i Vård och Omsorgsnämndens verksamhet. Myndighetsutövningen ska dock undantas från detta.

Folkpartiet vill också införa ett system med förenklad biståndshandläggning av hemtjänst upp till 8 timmar per månad för personer 80 år och äldre. Detta innebär att personer som känner att de behöver service enkelt skall kunna få hjälp med minskad byråkrati.

Majoritetens budgetförslag föreslår att maten ska lagas ute på äldreboendena, vilket Folkpartiet anser vara en utmärkt idé som vi stödjer till fullo.

Förskolan

Förskolan är det första steget i det livslånga lärandet och lägger grunden för barnens skolgång med ett arbetssätt som präglas av en tilltro till barnets egen förmåga och lust att lära och utvecklas. Alla har rätt till förskola.

Förskolan är en av Eslövs mest uppskattade verksamheter. Ett varierat utbud av förskolor, både kommunala och enskilt drivna ger föräldrar möjlighet till ett aktivt val. Med en förskola i världsklass bidrar vi till att framtida generationers Eslövsbor präglas av nyfikenhet och lust att lära, trygghet och respekt för olikheter. För Folkpartiet är en bra förskola en investering för framtiden.

Förskolans värdegrund ska präglas av mångfald, alla människors lika rätt och värde, demokratiska värderingar och inflytande. Både barn och föräldrar ska vara delaktiga och känna att de har möjlighet att påverka förskolans verksamhet. Ett inkluderande arbetssätt ska vara ledstjärnan i förskoleverksamheten. Barn som behöver särskilt stöd ska få detta på sin egen förskola i så stor utsträckning som detta är möjligt och det gäller även barn med olika funktionshinder.

Rätt till barnomsorg

Förskolan har två viktiga roller; dels är det en service till förvärvsarbetande föräldrar och ska ge barnen en god och stimulerande omsorg, dels är den pedagogiska verksamheten i förskolan en rättighet för barnen. I Sverige ska arbetslinjen gälla, ingen ska tvingas tacka nej till ett arbete på grund av att kommunen inte kan ge barnomsorg på obekväma tider.

Samtidigt bör barnen ha rätt att ta del av den pedagogiska verksamheten oavsett om föräldrarna är sjukskrivna, föräldralediga eller arbetslösa. Därför bör alla barn, oavsett livssituation, ha rätt till 25h/vecka i förskolan. Förskolans roll att utjämna skillnader i förutsättningar mellan barn måste komma alla barn till del. Barn har också rätt till att träffa andra barn, träna på relationer och bygga sociala kontaktnät.



Skolan

Under en lång rad av år har resultaten i Eslövs skolor minskat. Före sommarskola blev 83.5% behöriga till yrkesprogram, 80.7% är behöriga till program med samhällsinriktning och 78.9% är behöriga till program med naturvetenskaplig inriktning. Sommarskolan har förbättrat resultaten i vanlig ordning med ca 3 procentenheter, men fortfarande är det alltför många ungdomar som är hänvisade till Individuella programmet.

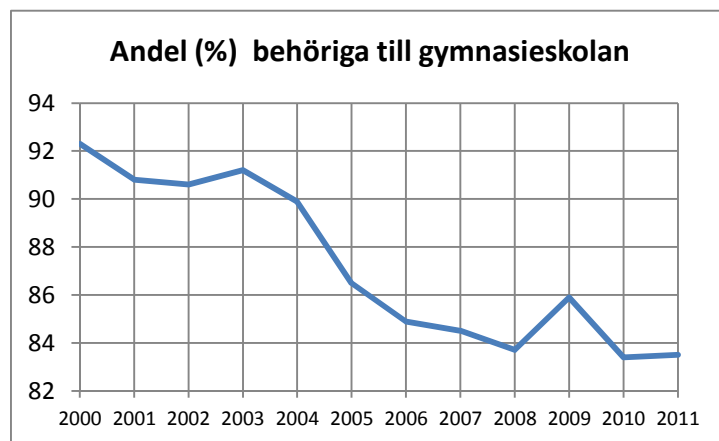
Andelen elever som blir underkända på Nationella Provet (NP) i matematik åk 9 har ökat kraftigt de senare åren och uppgår nu till hela 21.4%. Nivån på NP är utformad så att alla som har godkänt betyg eller bättre ska också få godkänt på NP. Det är dock 12.3% som får ett underkänt betyg. I engelska är bilden den omvända, det är hela 10.8% av eleverna som får betyget Icke Godkänd, men enligt resultaten från NP i engelska är det endast 3.8% som inte når upp till godkänt. Det finns alltså en påtagligt svag koppling mellan resultaten på de nationella proven och slutbetyget i Eslöv och det finns all anledning att ifrågasätta likvärdigheten och rättsäkerheten för Eslövs ungdomar.

Att lärare och elever tillsammans lyckas med att uppnå målen är en komplex fråga. Hade det funnits en mirakelmedicin så vore denna utskrivet till alla skolor i hela Sverige. Ofta växer en gynnsam förändring fram hos de enskilda lärarna, i arbetslagen och i rektorsområdena. Det visar inte minst de skolor som har tagit sig från botten av måluppfyllelsen i Sverige till toppen – ett arbetslag som sagt till sig själva – ”Vi ska visa att det är möjligt”, och sedan gjort det.

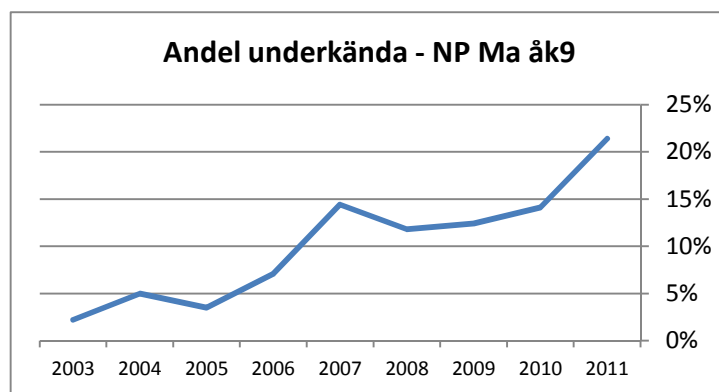
Moderniserat arbetssätt

På längre sikt tror vi att skolans arbetssätt behöver moderniseras, och med det avses inte bara tillgång till interaktiva läromedel, datorer och dylikt. I många andra yrken anses man bara ha fått grundförutsättningarna för att lära sig yrket efter avslutad utbildning, men just lärarna förväntas vara fullfjädrade direkt efter utbildningen att ensamma arbeta med en hel klass elever. Ett sätt att både lyfta arbetsglädjen och kompetensen är att arbeta mer ämnesintegrerat med ett minimum av ensamarbete för läraren, då man naturligt kan coacha och stötta varandra.

Processen med individuella utvecklingsplaner och målsättning måste bli tydligare så att alla, både lärare, elever och föräldrar förstår vad som ska uppnås. När man sätter in åtgärder så måste man också analysera effekterna efter avslutad insats. Rektorerna behöver avlastas arbetsuppgifter för att verkligen ha tid för det pedagogiska ledarskapet. Vi behöver också en satsning på lönerna för



2 Andel elever som är behöriga till gymnasieskolan (notera, ny beräkningsgrund 2011)



3 Andel elever underkända på nationella provet i Matematik Åk 9



akademiker i kommunen generellt, men också en tydligare differentierad lönesättning. Goda prestationer ska märkas också i lönekuvertet.

Trygghet och studiero

Skolans huvuduppgift är att ge alla elever en grund för att kunna klara framtida studier och yrkesliv. Alla elever ska kunna känna sig trygga i skolan och studiemiljön måste präglas av ordning och studiero. När ordningen trots detta är störd behövs tydliga och konsekventa riktlinjer för hur ordningen ska återställas. Viktiga inslag i sådana riktlinjer är:

- Nolltolerans mot kränkande behandling och mobbning,
- Vid otillåten frånvaro ska vårdnadshavare alltid informeras samma dag
- Nolltolerans mot droger
- En tydlig åtgärdstrappa för disciplinära åtgärder

Att eleverna känner sig trygga och har arbetsro är en grundläggande förutsättning för att kunna lära sig något. Det måste vara tydligt även från politiskt håll att mobbning och störande beteende inte accepteras någonstans.

Särskild satsning på mål- och bedömningsverktyg

Folkpartiet vill tillsätta en särskild grupp erfarna pedagoger som kan jobba fokuserat med att ta fram bra mål- och bedömningsverktyg och som kan stötta skolorna med resultathöjande arbetssätt. Det har provats i andra kommuner med bra resultat, exempelvis i Sjöbo där man gick från 77% till 91% behöriga. Denna grupp kan även hjälpa skolor att genomföra lärarcoachning.

Ett pedagogiskt pris

Vi vill också införa ett pedagogiskt pris för förskolan, grundskolan och gymnasieskolan, där man kan nominera sig själv eller sina kollegor för en arbetsinsats som går utöver det vanliga. Det är förstås det dagliga arbetet som har störst inverkan på måluppfyllelsen, men att premiera det där lilla extra kan vara en pusselbit för att föra Eslövs mest kreativa och dynamiska arbetsplats ytterligare ett litet steg framåt.



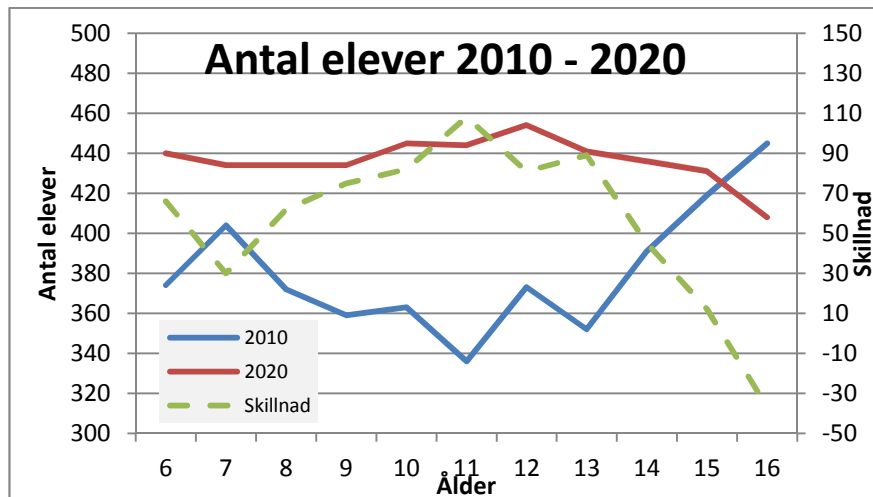
Framtidens skollokaler

I Eslöv har det funnits en politisk samsyn i satsningen på en fortsatt utbyggnad av Källebergsskolan till en komplett F-9 skola. Detta har varit huvudspåret för att dels skapa en ny grundskola för Östra skolans elever och personal, dels för att förbereda Eslövs framtida skolstruktur på den förväntade befolkningsökningen och utbyggnaden av östra Eslöv. Dessa planer har nu skrinlagts av majoriteten på grund av den friskoleetablering som planeras av företagen Move Eslöv samt Karl-Oskar utbildning. Fullt utbyggda

räknar de båda friskolorna med att ha ca 650 elever. Det tar dock lång tid innan friskolor når full volym och de närmsta tio åren ökar antalet barn och ungdomar med ungefär lika mycket. Utöver dessa befolkningsprognoser sker ett intensivt planarbete vilket kommer öka tillväxten ytterligare.

Folkpartiet menar att det fortfarande finns skäl till att bygga ut Källebergsskolan om än i mindre omfattning än tidigare. Att bygga om Bergagymnasiets gamla salar utmed Ringsjövägen till en ny F-6 skola är inte en önskvärd utveckling och det kommer påverka skolstrukturen för både Bergagymnasiet och Eslövs grundskolor för mycket lång tid framåt, åtminstone 15-20 år. Det kommer att begränsa Bergagymnasiets möjligheter att i framtiden åter expandera sin verksamhet på området. Att placera en F-6 skola på gymnasieskolans område är heller inte särskilt lämpligt, av flera skäl.

Såvida Källeberg inte ska byggas ut finns det fortfarande bättre lösningar än att flytta eleverna till Bergagymnasiet. Vi har framfört idén att göra Salliushuset till en F-9 skola och därmed flytta yrkeshögskolan tillbaka till Källeberg. Utemiljön är inte optimal vid Salliushuset heller, men skollokalerna är stor utsträckning direkt användbara med endast mindre förändringar. Det finns också redan matsal och restaurangprogrammet kan bli kvar i huset och serva med mat. Det skulle ge en central grundskola med mycket hög standard som ligger utmärkt i det utbyggnadsområde som planeras öster om järnvägen.



4 Antalet elever 2010 jämfört med prognos 2020. Totalt visar prognosen på en ökning av drygt 600 grundskoleelever på 10 år



En ny organisation

För att säkerställa ett mer demokratisk, öppen och effektiv kommun är dags för Eslöv att se över kommunens organisation. Kommunfullmäktiges roll behöver stärkas, då det är den enda folkvalda församlingen men som idag mest fungerar som ett transportkompani. Vi vill att en parlamentarisk arbetsgrupp tillsätts för att se över såväl politisk som förvaltningsmässig organisation inför nästa mandatperiod. Folkpartiets utgångspunkter i en sådan översyn är:

- **Avskaffa en av kommunalrådsposterna** och systemet med 1:e och 2:e vice ordförande i nämnderna. Detta system medför idag en merkostnad på ca 1 mkr årligen och bidrar inte på något sätt till den lokala demokratin. Posten som vice ordförande ska naturligtvis tillfalla den största oppositionsgruppen, för att säkerställa god insyn och granskning.
- **Inför politiska sekreterare** och gör i samband med detta en översyn av mandatstödet. För att förbättra insynen för alla politiska partier bör ett system med politiska sekreterare införas snarare än ett oppositionsråd.
- **Tillse att oppositionen** tillsätter ordförande i Revisionen. På så vis ansluter vi oss till en förkrossande majoritet av kommuner som har denna ordning.
- **Samla ihop socialtjänsten.** De tre delarna från AoF, VoO och BoF bör samlas ihop i en socialnämnd. Med tanke på de stora fördelar som en samordnad socialtjänst innebär, exempelvis möjligheten att prioritera och täcka upp för varann, samordna beredskapstjänstgöringen, upphandling och utvärdering av HVB-hem, så går det inte längre att motivera den uppdelning vi har i Eslövs kommun. En socialnämnd ger också en sammanhållen beslutsprocess utan de sekretessbarriärer som finns idag. Även uppföljningsansvaret för ungdomar 16-20 år som inte går i skolan bör flyttas till den nya socialnämnden.
- **Gör gymnasieskolan till en kommunal friskola.** Idag agerar gymnasieskolan på en konkurrensutsatt marknad, där eleverna själva väljer. Att Bergagymnasiet idag styrs av en politisk nämnd medför inget mervärde. Skolan behöver en professionell styrelse som kan skolutveckling, marknadsföring och som aktivt knyter kontakter med näringslivet. Med den nya skollagen försvinner dessutom möjligheten till lokala kurser och program, vilket ytterligare reducerar behovet av politisk styrning.
- **Skapa en arbetsmarknadsnämnd** som handhar arbetsmarknadsfrågor, integrationsfrågor, SFI, Komvux och yrkesutbildningar. SFI, Komvux och yrkesutbildningar hör intimt ihop med en framgångsrik arbetsmarknadspolitik.
- **Skapa en upphandlingsorganisation**, en produktionsstyrelse, som handhar all service och tjänster i kommunen.
- **Introducera ett mål- och utvärderingsutskott** under kommunstyrelsen som får till uppgift att ta fram relevanta mål och uppföljningar och som stödjer kommunstyrelsen i arbetet att målstyra kommunen.
- **Inför råd och utskott** under kommunfullmäktige som handhar exempelvis handikappfrågor och pensionärsfrågor och dylikt.



- **Inför medborgarförslag.** Demokratin måste få leva även mellan valen, och medborgarförslag är ett sätt att skapa ett större intresse för den lokala demokratin. Principen om ett öppet demokratiskt klimat måste värderas högt.

- **Låt ersättare yttra sig i kommunfullmäktige.** Det är ett orimligt system att de folkvalda som sitter som ersättare i kommunfullmäktige finns på plats, har förberett sig och har tagit del av handlingarna inte ens får göra sin röst hörd. Kommunfullmäktige borde fungera som nämnderna i detta avseende.

Tryggheten

Undersökningar visar att människor upplever allt större otrygghet i sin vardag, och detta behöver inte ha någon koppling till mängden brottslighet. Säkert har medvetenheten om brott ökat, media rapporterar om hemska brott varje dag. Detta skapar lätt en känsla av otrygghet som inte alla gånger är rationell. Man har rätt att känna trygghet i sin hemmiljö och det kräver arbete på flera fronter. En viktig pusselbit är god belysning och låga buskage nära gångstråk. Andra metoder kan vara mer synlighet av uniformerad polis och kameraövervakning av vissa platser som upplevs särskilt utsatta. Vårt brottsförebyggande arbete behöver intensifieras, och vi borde instifta ett brottsförebyggande råd som får i uppdrag att förebygga och informera om brott. Det blir också än viktigare att beskriva hur stora riskerna är i olika situationer på ett begripligt sätt. Brottsförebyggande rådet borde vara en egen enhet med en egen budget så att de får möjlighet att jobba långsiktigt med det förebyggande arbetet. De bör också arbeta som kommunens "kunskapscentrum" i dessa frågor.

Kultur och fritid

Att ha möjlighet att ägna sig åt meningsfulla fritidsaktiviteter är av mycket stor betydelse för såväl barn och ungdomar som för vuxna. På sin fritid kan människor, oberoende av ålder och ursprung förenas i utövandet av ett gemensamt intresse.

I Eslöv finns det idag uppåt 200 registrerade föreningar inom alla tänkbara områden, och de har en nyckelroll när det gäller att erbjuda ett stort utbud av olika fritidsaktiviteter. Ideella ledare gör stora insatser inom alla idrottsföreningar och aktiverar sammanlagt tusentals idrottsungdomar. Likaså lägger ideella ledare ner mycket tid och kraft inom exempelvis musik och teater. Detta ska vi vara mycket stolta över i Eslöv. Att höja aktivitetsbidraget som majoriteten föreslår är en viktig åtgärd för att främja föreningslivet. Vi ställer oss också helhjärtat bakom satsningen på den nya mötesplatsen Gasverket.



Yrkanden

Folkpartiet föreslår fullmäktige besluta:

- **att** avskaffa en av kommunalrådsposterna och systemet med 1:e och 2:e vice ordförande i nämnderna
- **att** införa ett system med politiska sekreterare och med detta göra en översyn av mandatstödet
- **att** ge Kommunstyrelsen i uppdrag att tillsätta en parlamentarisk arbetsgrupp för att se över kommunens förvaltnings- och politiska organisation
- **att** utöka de reserverade medlen för Räddningstjänst Syd till 2 mkr för förstärkt bemanning i Eslöv att tas inom Kommunledningskontorets ram
- **att** Salliushuset byggs om till grundskola F-9 och i samband med detta flytta Yrkeshögskolan tillbaka till Källeberg
- **att** justera ned Gymnasie- & Vuxenutbildningsnämndens ram med 0.8 mkr pga de kostnadsminskningar som bör kunna genomföras i och med den nya skollagen
- **att** utöka Barn & Familjenämndens ram med 0.8 mkr för att införa barnomsorg på obekvämt arbetstid
- **att** ge Barn & Familjenämnden i uppdrag att utreda konsekvenserna av att införa 25h/vecka i förskolan för barn till arbetslösa och sjukskrivna
- **att** ge Barn & Familjenämnden i uppdrag att ta fram riktlinjer för trygghet och studiero i skolan
- **att** ge Kommunledningskontoret i uppdrag att införa ett pedagogiskt pris som utdelas årligen för särskilt berömvärda insatser inom de pedagogiska verksamheterna i storleksordningen 50 kkr
- **att** ge Miljö- och Samhällsbyggnadsnämnden i uppdrag att ta fram en fördjupad översiktsplan för Örtofta/Väggarp
- **att** ge Miljö- och Samhällsbyggnadsnämnden i uppdrag att återkomma med förslag för hur pendlarparkeringar i Stehag och Örtofta kan få högre kapacitet
- **att** ge Vård & Omsorgsnämnden i uppdrag att införa LOV även inom LSS-omsorgen och socialpsykiatri
- **att** ge Vård & Omsorgsnämnden i uppdrag att införa ett system med förenklad biståndshandläggning av hemtjänst upp till 8 timmar per månad för personer 80 år och äldre
- **att** ge Vård & Omsorgsnämnden i uppdrag att införa ett system med vård och omsorgspeng
- **att** utöka Vård & Omsorgsnämndens ram med 1 mkr för omsorgslyftet, en riktad utbildningsinsats för personal inom vård- och omsorgsyrdena

- **att** i övrigt bifalla majoritetens förslag till budget 2012 samt flerårsplan 2013-2014 och förslag till oförändrad skattesats