



Språklyftet

En aktionsplan för att stärka kunskaperna i svenska hos personer med utländsk bakgrund

2006-06-27



Folkpartiet

Sammanfattning	3
Uppdrag: öka svenskkunskaperna	5
1. Svenskkunskapernas betydelse för integration	7
Kunskaper i svenska ökar möjligheten att få anställning	7
Svenskkunskaper bidrar till självständighet för kvinnor	8
Behovet av tolkar har ökat kraftigt	8
Språk är nyckeln till integration – folkpartiets förslag	9
Grundläggande kunskaper i svenska ska krävas för medborgarskap	9
Svenska ska bli officiellt språk	13
En stor språksatsning genomförs	13
Miljardsatsning på en integrationspolitik för arbete och språk	13
Inför språkförskola i segregerade områden	13
2. SFI-undervisningens resultat oroar	14
Svenska för invandrare idag	14
Resultaten har försämrats	14
Kommunernas introduktionsverksamhet	17
Undermålig utvärdering av introduktionsverksamheten	17
Försörjningsmöjligheter för sfi-studerande	18
Introduktionsersättning och jobb	19
Bryt passiviteten - folkpartiets förslag för en effektivare introduktion	19
Bättre kvalitet i sfi-undervisningen	20
Ingen ska behöva avstå från sfi-studier av ekonomiska skäl	21
Krav på närvaro för introduktionsersättning	22
Inför en jobb- och utvecklingsgaranti	23
Inför en aktivitetsgaranti för asylsökande	23
Svenskundervisning för traumatiserade	24

Sammanfattning

Nedan följer en sammanfattning av de förslag som presenteras i rapporten Språklyftet om hur folkpartiet vill stärka kunskaperna i svenska språket hos personer med utländsk bakgrund.

1. Språket är nyckeln till integration

Vid sidan av jobb är förmåga att kommunicera på landets språk den viktigaste nyckeln till en fungerande integration. Vetenskapliga rön bevisar att personer som talar någorlunda svenska klarar sig bättre på arbetsmarknaden. Undersökningar tyder på att hyggliga kunskaper i landets språk kan öka chansen att få ett arbete med upp till 24 procent. En enkätundersökning folkpartiet låtit Demoskop göra bland arbetsförmedlare bekräftar att bristande språkkunskaper är ett hinder för många invandrare på arbetsmarknaden. Resultatet av de hittillsvarande insatserna för att öka svenskkunskaperna bland invandrare är inte tillfredsställande. Många invandrare börjar aldrig på "Svenska för invandrare" (sfi) och av dem som börjar är det en mycket stor andel som inte fullföljer studierna. Det har bidragit till att svensk integrationspolitik havererat. Det är bakgrunden till att folkpartiet framför en rad förslag för att öka möjligheterna och motivationen bland invandrare att lära sig svenska.

2. Passiv språkpolitik förvärrar segregationen

Trots den stora uppmärksamheten på frågan i valrörelsen 2002 har regeringen varit anmärkningsvärt passiv i språkpolitiken under innevarande mandatperiod. Positivt är att sfi:s läroplan gjorts om så att undervisningen kan variera mera utifrån deltagarnas förkunskaper och att det gjorts klart att ogiltig frånvaro kan leda till att bidrag dras in. Men i övrigt har inte mycket hänt. Den stora sfi-utredningen som kom 2003 tycks ha hamnat i en byrålåda, propositionen med anledning av utredningen "Mål i mun" missade den viktiga symbolfrågan att göra svenska till lagstadgat huvudspråk i Sverige och regeringen har hårdnackat vägrat att utreda frågan om krav på hyggliga svenskkunskaper för medborgarskap. Det finns all anledning att tro att en Alliansregering kommer att föra en bättre språkpolitik. Partierna är överens om att göra svenskan till officiellt språk i Sverige och ett antal reformer för att stärka svenskan i skolan. Moderaterna stöder kravet på hyggliga språkkunskaper för medborgarskap. För folkpartiet kommer detta att vara en av de högst prioriterade frågorna i eventuella regeringsförhandlingar.

3. Svenska språket ska bli officiellt språk i Sverige

I Sverige har vi enligt lagen flera officiella minoritetsspråk men vi har inget officiellt majoritetsspråk. Folkpartiet anser att det måste slås fast att svenskan är det officiella språket i Sverige. Vi behöver lyfta fram betydelsen av ett nationellt gemensamt språk och verka för att det svenska språket vårdas och vidmakthålls inom samhällets olika sektorer.

4. En stor språksatsning – Språklyftet - genomförs

En stor språksatsning bör genomföras riktad mot vuxna invandrare som önskar förbättra sina kunskaper i svenska. Andelen invandrare som påbörjar och framgångsrikt avslutar en utbildning i sfi måste höjas avsevärt.

5. Ett statligt stimulansbidrag om 200 miljoner per år i fem år för kvalitetshöjningar i sfi

Kommunerna har ansvaret för sfi, men ett statligt bidrag kan stimulera dem att introducera förbättringar av kvaliteten. Ett sådant bidrag skulle kunna förmå kommunerna att ta itu med ett antal kvalitetsproblem. Andelen behöriga lärare bör bli större. Den uppsökande verksamheten bör byggas ut så att alla invandrare verkligen får erbjudande om

språkutbildningen. Den utveckling som redan inletts med att göra sfi-undervisningen mer varierad beroende på elevernas bakgrund och aktuella situation bör fortsätta – bland annat av det skälet bör olika anordnare med släppas fram. Eleverna bör ges möjlighet att välja anordnare. Alla elever bör ges tillfälle till praktik inom ramen för sfi. För yrkesarbetande bör finnas tillgång till kurser på kvällar och helger.

6. Starta fler språkförskolor

Fler språkförskolor bör öppnas, inte minst i segregerade områden, i syfte att erbjuda små barn möjligheten att förbättra sina språkfärdigheter i svenska. Alla barn ska erbjudas möjligheten att delta i språkförskola där även medföljande föräldrar kan få undervisning i svenska språket.

7. Ingen ska behöva avstå från sfi-studier av ekonomiska skäl

Ett skäl till att så stor del av invandrarna inte ens påbörjar sfi-studier är förmodligen problem med finansieringen av studierna. Studiestöd beviljas inte för sfi-studier. Folkpartiet anser att alla som har rätt till sfi också har rätt till en studiefinansiering. Statskontoret beräknade år 2000 vad en sådan reform skulle kosta och kom fram till netto 350 miljoner kronor. Tre år senare ansåg Sfi-utredningen att Statskontoret räknat för högt. Budgeteffekten av en reform är svår att beräkna, dels för att man inte vet hur många fler som kommer att välja sfi om studierna kan finansieras, dels för att det saknas exakta uppgifter om hur många av dem som nu läser som har andra finansieringar som kan räknas av. Vi bedömer att effekten på statens budget åtminstone initialt kommer att vara klart lägre än 350 miljoner kronor och för vår del ryms inom de medel vi budgeterat för en jobb- och utvecklingsgaranti.

8. Andelen invandrare som läser sfi måste öka avsevärt

Långt ifrån alla utomnordiska invandrare läser sfi. I statistiken från de senaste 13 åren pendlar andelen mellan 61 procent och 43 procent av nyanlända invandrare. Statistik från Skolverket och Migrationsverket tyder på att andelen fortsätter att sjunka. Det finns naturligtvis andra sätt att lära sig svenska än sfi, men målet bör vara att i princip alla invandrare går igenom sfi. Det måste klargöras att kommunerna har en skyldighet att söka upp alla invandrare och erbjuda kostnadsfri utbildning i svenska – idag tycks det finnas brister i den uppsökande verksamheten.

9. Andelen som fullföljer sfi måste också öka avsevärt

Även i gruppen som påbörjar sfi finns det problem. Avhopp och ogiltig frånvaro förekommer i för stor omfattning på många håll. Studietiderna sträcks ofta ut i årtal utöver vad som är tänkt. Dessa brister måste mötas med högre kvalitet, anpassning av utbildningen till olika individers skiftande behov samt användning av den möjlighet som redan finns, att hålla inne bidrag till elever som skolkar. Huvudregeln bör vara att för personer som uppbär försörjningsstöd från det allmänna, och inte redan klarat sfi, är deltagande i språkutbildningen obligatorisk. Självfallet måste undantag göras för personer som exempelvis är sjuka eller drogberoende, men det är viktigt att slå fast huvudprincipen.

10. Grundläggande kunskaper i svenska språket ska krävas för medborgarskap

Medborgarskapet ger unika rättigheter, till exempel rätt att bli vald till riksdagen, rösta vid riksdagsvalet och en ovillkorlig rätt att stanna i Sverige, som inte kan uppnås på annat sätt. Redan idag ställs vissa krav på den som vill bli medborgare. Man får inte ha begått grova brott och man måste ha vistats en viss tid i landet. Vi anser att grundläggande kunskaper i svenska språket också ska vara ett krav för medborgarskap. Personer med handikapp som försvårar språkinläring och äldre människor som har mycket svårt att lära sig ett nytt språk

bör undantas.

11. Inför en jobb- och utvecklingsgaranti

Folkpartiet vill införa en jobb- och utvecklingsgaranti bestående av samhällsnyttigt arbete kombinerat med språkinläring och andra utvecklande aktiviteter för alla arbetsföra personer som söker försörjningsstöd. För den som inte har godtagbara kunskaper i svenska ska svenskundervisning vara obligatoriskt. En person som söker asyl i Sverige ska erbjudas en aktivitetsgaranti inom en månad. Den ska kombinera samhällsnyttiga insatser och självförvaltningsverksamhet med språkinläring och yrkesutbildning.

12. Tortyrskadade behöver vård för att förbättra språkinläringen

Traumatiserade flyktingar har ibland svårt att ta till sig ett nytt språk. En forskningsrapport tyder emellertid på att förmågan ökar avsevärt sedan vård satts in. Därför är det viktigt också ur språkperspektivet att Sverige har bra vårdresurser för tortyrskadade och traumatiserade flyktingar.

Uppdrag: öka svenskkunskaperna

Språkforskaren Kenneth Hyltenstam skriver att det svenska språket för en person med utländsk bakgrund kan bli

”...det instrument genom vilket han kan självförverkliga sig och uppleva sin mänsklighet i sitt nya hemland och – om han så vill – känna gemenskap och identifiera sig med dess folk och kultur till glädje inte bara för honom själv och hans familj utan även för det svenska samhället.”¹

Det är svårt att formulera bättre. Kunskaper i svenska språket är en förutsättning för att komma in i det svenska samhället. Hyltenstam skriver också att en hög motivation – kanske baserad på en planerad permanent framtid i Sverige – är viktigt för att språkinläringen ska lyckas. Han poängterar att ingen passivt kan motta ett språk, utan en aktiv insats krävs.

Folkpartiet uppmärksammade för några år sedan problemet att många personer med utländsk bakgrund inte har tillräckliga kunskaper i svenska språket för att klara arbete och studier – eller ens för att hävda sina grundläggande rättigheter i det svenska samhället.

Situationen har inte förbättrats. Vi måste som samhälle vidta alla åtgärder vi kan för att ge bra stöd till elever och vuxna med utländsk bakgrund att utveckla sin svenska. Men vi i folkpartiet anser också att det behövs incitament så att individer uppmuntras att ta del av det stödet om det behövs. Jens Orback nämnde nyligen i en radiointervju att det kunde vara intressant att göra som i Norge, och kräva deltagande i undervisning i landets språk för att medborgarskap ska kunna erhållas.² Men regeringen kommer inte med några sådana förslag. Kännetecknande för synsättet på svenska språket är att svenskan inte ens är utsedd till huvudspråk i Sverige. En rad andra språk har fått status som officiella språk i Sverige, men inte svenska språket.

Samtidigt ser vi ett samhälle som blir allt mer segregerat och där klyftorna ökar. Utanförskapet växer och har fått ett fast grepp om stora delar av vårt avlånga land. De redan

¹ Kenneth Hyltenstam ”Att återerövra sin mänsklighet” i *Invandrare och minoriteter* 4-5/89.

² P1:s Studio ett, 17.00 den 28 mars 2006

utsatta blir än mer utsatta. Vi tror att kunskaper i det svenska språket är en nyckel till integration. Det är mot denna bakgrund som vi har gjort en fördjupning av de problem vi ser.

Vi har delat in beskrivningen i två huvuddelar. I den första beskriver vi svenskkunskapernas betydelse för integrationen och i den andra koncentrerar vi oss på undervisningen i svenska, i första hand sfi, svenska för invandrare.

1. Svenskkunskapernas betydelse för integration

Kunskaper i svenska ökar möjligheten att få anställning

Det kan tyckas självklart att språkkunskaper är viktiga för den sociala och ekonomiska integrationen av personer med utländsk bakgrund. Språkkunskaper kan vara nödvändiga för att få information om hur man söker jobb och vilka jobb som finns. Det är svårt att övertyga arbetsgivare om ens kvalifikationer om man inte kan språket. Och de flesta arbeten kräver kommunikationskunskaper.

Den brittiske ekonomiprofessorn Christian Dustmann har visat att kunskaper i mottagarlandets språk är ännu mer betydelsefullt för att höja invandrades produktivitet än vad som tidigare framkommit. Dustmann har studerat förhållandena i Storbritannien och kommit fram till att kunskaper i skriven engelska ökar sannolikheten att bli anställd med 13 procentenheter. Enbart muntlig förmåga ökar sannolikheten att bli anställd med fem procentenheter. För en man ökar sannolikheten att få jobb med omkring 26 procent om han har goda kunskaper i engelska – förutsatt att han söker arbete. Goda engelskkunskaper leder till 21 eller 23 % högre löner, beroende på undersökningsmetod.³

Professorn och chefen för ekonomiska institutionen vid Illinois University, Barry R Chiswick, har i sin forskning bl a visat att för män i USA som har kunskaper i talad och skriven engelska har åtta procent högre inkomster än män som saknar båda dessa förmågor. Motsvarande siffra för kvinnor är 17 procent.⁴

Vid studie som motsvarar Dustmanns där svenska data använts, framkommer att situationen är liknande i Sverige – goda kunskaper i svenska har stor betydelse för möjligheten att få anställning. Docenten Dan-Olof Rooth har kommit fram till att sannolikheten att få en anställning ökar med 24 procentenheter om man har grundläggande läsförmåga. Denna studie är dock begränsad, så det är inte säkert att siffran är representativ för alla personer med utländsk bakgrund.⁵

Rooth konstaterar att de som har de lägsta kunskaperna mer sällan får anställning jämfört med dem som har goda kunskaper i svenska. Något överraskande drar han slutsatsen att utdelningen av språkkunskaper – i form av anställning – är extra stor för personer med låg utbildningsgrad. Detta trots att personer som har låg utbildning kan förväntas söka arbeten som inte ställer samma krav på språkkunskaper, framför allt kunskaper i läsning, som personer med hög utbildning söker.⁶

Det är uppmuntrande att det lönar sig mest med språkkunskaper för personer med låg utbildningsgrad. Folkpartiet har i sin rapport Utanförskapets karta kommit fram till att

³ Christian Dustmann och Francesca Fabbri, "Language Proficiency and Labour Market Performance of Immigrants in the UK". The Economic Journal 113 (July). Royal Economic Society 2003, Blackwell Publishing, Oxford. S 709-711

⁴ Barry R Chiswick och Paul W Miller, "Language Skills and Earnings among Legalized Aliens" i Journal of Population Economics 1999:12, s 63-89. Springer Verlag 1999

⁵ Dan-Olof Rooth, "The Effect of Language Proficiency on Employment for Immigrants – the Case of Sweden", I Invandring och integration, red Gunnar Olofsson. Acta Wexionensia nr 55, 2004. Växjö universitet. S 88, 91

⁶ Rooth, s 88, 90

personer med låg utbildningsgrad är överrepresenterade i utanförskapsområden. Det är i dessa områden som kunskaperna i svenska mest akut måste höjas.

Rooth slår också fast att de skillnader som finns mellan olika invandrargrupper vad gäller andel personer i arbetskraften, inte beror på – allt annat lika – kulturella skillnader utan enbart på språkliga skillnader.⁷

Att svenska språket har betydelse för att få anställning framkommer även i en rapport från Institutet för arbetsmarknadspolitisk utvärdering, IFAU. Rapporten belyser frågan om praktik som åtgärd för invandrades integration och socialisation på arbetsmarknaden. I rapporten konstateras att samtliga tillfrågade yrkesgrupper (sfi-lärare, arbetsförmedlare, socialarbetare och arbetsgivare) tycker att träning i svenska språket är en viktig del av praktiken. På frågan om vad som måste ingå i praktiken placerar tre av de fyra yrkesgrupperna svenska på första plats.⁸

Svenskkunskaper bidrar till självständighet för kvinnor

Den låga sysselsättningen i utsatta områden drabbar kvinnorna särskilt hårt. 2004 låg kvinnornas sysselsättningsnivå under 50 procent i 93 områden och under 40 procent i 17 områden. För männen var respektive siffror 41 områden under 50 procent och 4 områden under 40 procent. Den genomsnittliga sysselsättningen för kvinnorna i utanförskapsområdena låg 2004 på 48 procent vilket kan jämföras med 75 procent i hela landet.

Som vi har sett ovan ökar kunskaper i svenska språket möjligheten att få anställning och de är alltså extra viktiga just för kvinnor. Men det handlar inte bara om att öka möjligheterna att få anställning. Kunskaper i svenska bidrar till en social integration och att vara med i en språkutbildning kan i sig öka självförtroendet och självkänslan samt ge nya kontakter. De här citaten från kvinnor som deltagit i svenskundervisning talar sitt tydliga språk:

”Förut var jag underlägsen min man – det var alltid han som bestämde. När jag började skolan så började jag också vilja bestämma – jag fick självförtroende.” Necla

”Jag klarar allting själv, jag går till doktorn själv. Jag har hand om mina barns problem, alla papper, brev och sådana saker. Egentligen klarar jag allting själv nuförtiden.” Fadime⁹

Behovet av tolkar har ökat kraftigt

En aspekt av problemet med bristande kunskaper i svenska är att personer inte kan förstå och göra sig förstådda i kontakter med myndigheter. En bild av omfattningen av det problemet kan man få genom att studera i hur stor utsträckning tolkar används.

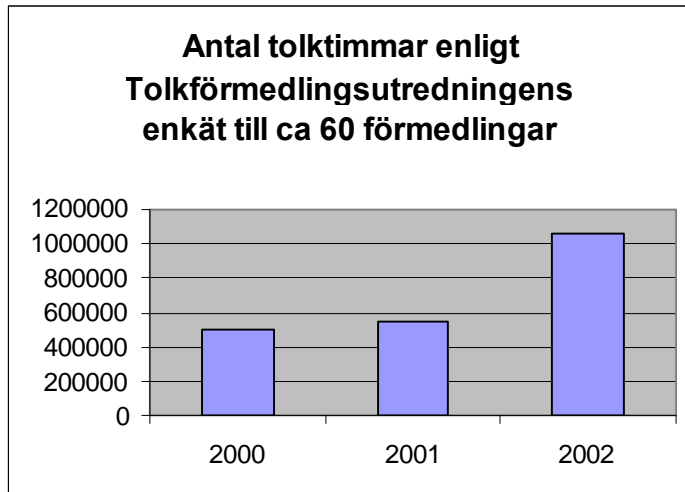
⁷ Rooth, s 88.

⁸ Elsie C Franzén och Lennart Johansson, ”Föreställningar om praktik som åtgärd för invandrades integration och socialisation i arbetslivet” IFAU rapport 2004:5

⁹ Marie Carlsons avhandling Svenska för invandare – brygga eller gräns? Syn på kunskap och lärande inom sfi-undervisningen. Göteborgs universitet, Department of Sociology. Återgiven i Inger Lindbergs artikel ”Andraspråksinläring som individuellt och kollektivt projekt”.

Förvaltningslagen anger att när en myndighet har att göra med någon som inte behärskar svenska, bör myndigheten vid behov anlita tolk. Tolkförmedlingsutredningen (SOU 2004:15) konstaterade att Migrationsverket och landstingen svarar för över hälften av alla tolktimmar.

Utredningen visade att antalet tolktimmar fördubblades mellan 2000 och 2002, från ungefär en halv miljon tolktimmar till drygt en miljon. Tolkförmedlingar uppgav till Tolkförmedlingsutredningen att ökningen av antalet tolktimmar var betydande även under år 2003. Varje dag utförs ca 3000 tolktimmar i mellan hundra till hundrafemtio språk. Det förekommer att myndigheter köper tjänster direkt av tolkarna utan att vända sig till en tolkförmedling. Alla uppdrag finns därför inte med i utredningens statistik.



Det är alltså så att tolk används i allt högre grad i myndigheternas kommunikationer med personer med utländsk bakgrund. Det är visserligen så att myndigheter ofta använder tolk även i kontakt med personer som har grundläggande kunskaper i svenska, för att försäkra sig om att deras rättigheter tas tillvara i viktiga situationer. Självfallet hänger också behovet av tolk samman med antalet asylsökande. Man kan tänka sig att behovet av tolk är som störst i början av tiden av Sverige, eftersom kunskaperna i svenska då ligger på noll samtidigt som antalet myndighetskontakter är mycket stort.

Språk är nyckeln till integration – folkpartiets förslag

Grundläggande kunskaper i svenska ska krävas för medborgarskap

Det är viktigt att på olika sätt markera språkets betydelse för integrationen. Alla incitament behövs för att stärka den språkliga integrationen i Sverige. Ett sådant incitament skulle medborgarskapet kunna vara.

Folkpartiet vill att möjligheten till medborgarskap ska finnas tidigt för en invandrare i Sverige. Om medborgarskapet är ett tecken på att man uppfyllt vissa krav och ges vissa fördelar, kan det medföra positiva effekter tidigt i integrationsprocessen.

Kunskaper i svenska språket är ett naturligt krav att ställa. Svenskan är ett gemensamt språk i Sverige som man behöver kunna för att vara delaktig i samhället. För att kunna utnyttja de

rättigheter och möjligheter som medborgarskapet erbjuder – till exempel rätten att rösta i riksdagsval – förutsätter det grundläggande kunskaper i svenska.

På 1970-talet ställdes det fortfarande krav på kunskaper i svenska språket för att erhålla medborgarskap. Genom ett intyg, ofta från en präst eller en lärare, skulle man visa att man behärskade svenska för att kunna tas upp till medborgare. Fortfarande idag kan kunskaper i svenska bli avgörande för om en person ska bli medborgare eller inte. Det gäller personer som är födda utomlands och bor utomlands men vill behålla ett svenskt medborgarskap. De måste före 22 års ålder visa på sin anknytning till Sverige. Denna anknytning kan t ex bestå av kunskaper i svenska språket.

Formerna för hur svensk kunskaperna ska visas kan diskuteras, men folkpartiet vill att kravet på kunskaper i svenska för att erhålla medborgarskap återinförs. Utgångspunkt bör vara att godkänt deltagande i sfi ska räcka. För äldre och analfabeter ska det finnas möjlighet att få dispens. Barn ska, liksom idag, bli medborgare när deras föräldrar blir det.

Som folkpartiet visade i sin språkravsrapport från 2003, finns redan krav på språkkunskaper för att få medborgarskap i flertalet västländer. För att komplettera och uppdatera den lista vi då presenterade, har Riksdagens utredningstjänst skickat ut en enkät till medlemsländerna i European Centre for Parliamentary Research and Documentation, ECPRD. Resultatet är att 36 av 51 kontaktade länder har språkrav för medborgarskap och att ett land (Liechtenstein) för diskussioner om att införa språkrav; se tabellen nedan. Det kan noteras att Sverige snart är ensamt i Norden om att inte kräva språkkunskaper för medborgarskap – Finland, Norge och Danmark gör det.

LAND	SPRÅKKRAV?	KOMMENTAR
Albanien	Ja	Uppgift från 2006.
Argentina	Ja	Uppgift från 2003.
Australien	Ja	Uppgift från 2003.
Belgien	Nej	Uppgift från 2006.
Bosnien-Hercegovina	Ja	Uppgift från 2006.
Brasilien	Ja	Uppgift från 2003.
Bulgarien	Ja	Uppgift från 2003.
Chile	Nej	Uppgift från 2003.
Colombia	Ja	Uppgift från 2003.
Danmark	Ja	Uppgift från 2003.
Estland	Ja	Uppgift från 2006.
Finland	Ja	Uppgift från 2006.
Frankrike	Ja	Uppgift från 2005.
Georgien	Ja	Uppgift från 2006.
Grekland	Ja	Uppgift från 2003.
Indien	Nej	Uppgift från 2003.
Iran	Nej	Uppgift från 2003.
Irland	Nej	Uppgift från 2003.
Island	Nej	Uppgift från 2006.
Israel	Nej	Uppgift från 2006.
Italien	Nej	Uppgift från 2006.
Japan	Nej	Uppgift från 2003.
Kanada	Ja	Uppgift från 2003.
Kina	Nej	Uppgift från 2003.
Kroatien	Ja, utom för dem vars make/a, föräldrar eller mor- och farföräldrar har kroatiskt ursprung.	Uppgift från 2006.
Letland	Ja	Uppgift från 2003.
Liechtenstein	Diskussion förs om huruvida språkkrav ska ställas för medborgarskap och uppehållstillstånd	Uppgift från 2006.
Litauen	Ja	Uppgift från 2006.
Luxemburg	Ja	Uppgift från 2003.
Mexico	Ja	Uppgift från 2003.
Makedonien	Ja	Uppgift från 2006.
Moldavien	Ja	Uppgift från 2006.
Nederländerna	Ja	Uppgift från 2005.

Norge	Ja	Uppgift från 2006.
Nya Zeeland	Ja	Uppgift från 2003.
Polen	Nej	Uppgift från 2006.
Portugal	Ja	Uppgift från 2006.
Schweiz	Ja	Uppgift från 2006.
Serbien-Montenegro	Nej	Uppgift från 2003.
Slovakien	Nej	Uppgift från 2006.
Slovenien	Ja	Uppgift från 2006.
Spanien	Nej	Uppgift från 2006.
Storbritannien	Ja	Uppgift från 2006.
Sydafrika	Ja	Uppgift från 2003.
Tjeckien	Ja	Uppgift från 2003.
Turkiet	Ja	Uppgift från 2006.
Tyskland	Ja	Uppgift från 2006.
Ukraina	Ja	Uppgift från 2003.
Ungern	Ja	Uppgift från 2003.
USA	Ja	Uppgift från 2006.
Österrike	Ja	Uppgift från 2006.

Källor: Riksdagens utredningstjänst efter kontakter med ECPRD-korrespondenter i andra länder 2006, Svensk rätt i integrationspolitisk belysning (Ds 2005:3), Medborgarskapskommittén, ambassader 2003.

Inom ramen för den integrationspolitiska maktutredningens forskningsprogram har Christina Johnsson, doktor i offentlig rätt, gjort en genomgång av svensk rätt i integrationspolitisk belysning. Där konstateras att "alla medborgarskapslagar, som det verkar, innehåller någon sorts bedömning av den sökandes person". Johnsson studerar sju europeiska länder, varav fem ställer krav på kunskaper i landets språk för medborgarskap. I Frankrike ställs krav på att personen som vill bli medborgare ska ha assimilerats i det franska samhället, särskilt genom att tillräckligt behärska franska språket. I Nederländerna krävs att personen har rimliga kunskaper i holländska. Storbritannien kräver tillräckliga kunskaper i engelska, walesiska, skotska eller gaeliska. Österrike kräver att en person som vill bli medborgare efter sina levnadsomständigheter har tillräckliga kunskaper i tyska. Tyska myndigheter har också kunnat ta med i bedömningen om den som söker medborgarskap har tillräckliga tyskkunskaper i tal och skrift för att göra sig förstådd i vardagen och inför myndigheter.¹⁰

Sedan ovanstående genomgång skrevs har dock en hel del hunnit hända på det här området. I Tyskland, som har starka delstater, har inrikesministrarna i alla stater nyligen enats om att införa krav på att en medborgare måste behärska det tyska språket. Ett skriftligt och muntligt språktest ska användas för att avgöra vilka som uppfyller kravet.¹¹ I Tyskland ställs krav på att man ska ha bott i Tyskland i åtta år för att få medborgarskap, men i inrikesministrarnas nya förslag, kan den som är väl integrerad beviljas medborgarskap snabbare. Ett sätt att visa att man är väl integrerad är att goda språkkunskaper.¹²

Inrikesministrarna från Spanien, Italien, Frankrike, Tyskland, Storbritannien och Polen samlades i mars för att diskutera integrationsfrågor. Resultatet blev att dessa de sex största EU-länderna (den s.k. G6-gruppen) enades om att föreslå ett integrationskontrakt för

¹⁰ Christina Johnsson, Svensk rätt i integrationspolitisk belysning. Ds 2005:3.

¹¹ Pressemitteilung der Bundesregierung 11/2006 vom 05.05.2006.

¹² Artikel på den tyska regeringens hemsida, avläst den 15 maj 2006. www.bundesregierung.de/Artikel/-998098/dokument.print.htm

invandrare. Kontraktet ska omfatta språk- och kunskapstester samt en lojalitetsförklaring. Invandrare ska genomgå ett obligatoriskt integrationsprov (integration exam).

I USA är en ny immigrationslag under utarbetning som ytterligare kommer att trycka på kravet att lära sig engelska för att bli medborgare.

Svenska ska bli officiellt språk

För några år sedan fick Sverige en lag om minoritetsspråk. Det tycker folkpartiet är bra men det måste också slås fast att svenska språket är det officiella språket i Sverige. Vi måste kunna fatta beslut om att svenska är landets viktigaste språk och ska lagfästas som officiellt språk i vårt land. Vi behöver lyfta fram betydelsen av ett nationellt gemensamt språk och verka för att det svenska språket vårdas och vidmakthålls inom samhällets olika sektorer.

Regeringen har hittills ställt sig avvisande till detta. Man avvisade Språkkommitténs förslag till en lag om svenska språket bl a genom att hänvisa till att kammarrätten i Stockholm inte anser att det finns behov av en lag och att en lag skulle sakna betydelse för svenska språket.

En stor språksatsning genomförs

Folkpartiet vill genomföra en stor språksatsning, riktad mot vuxna invandrare som önskar förbättra sina kunskaper i svenska språket. En sådan satsning ska öppna för möjligheten att reparera följderna av den undermåliga sfi-undervisningen som hittills erbjudits invandrade personer. Deltagandet i språksatsningen blir obligatorisk för alla som söker försörjningsstöd och inte har klarat sfi.

Miljardsatsning på en integrationspolitik för arbete och språk

Folkpartiet vill satsa över en miljard kronor på integration. En stor del av satsningen ska gå till att genomföra folkpartiets förslag om att införa en jobb- och utvecklingsgaranti. Garantin ska bestå av samhällsnyttigt arbete kombinerat med språkinlärning och andra utvecklande aktiviteter för alla arbetsföra personer som söker försörjningsstöd. Utsatta bostadsområden ska prioriteras i införandet av jobbgarantin. Försörjningsbidrag ska inte utbetalas till arbetsföra personer utan tydliga krav på motprestation i form av deltagande i jobbgarantin. Den som är arbetsför men inte vill delta förlorar rätten till bidrag. Nyinflyttade flyktingar och flyktinganhöriga som har rätt till introduktionsersättning ska också omfattas av garantin.

Inför språkförskola i segregerade områden

För att hjälpa de barn som inte talar svenska hemma och inte möter svenska språket i sitt bostadsområde, måste en svenskundervisning finnas även för barn som inte är i skolåldern. Folkpartiet vill att språkförskolor inrättas med syfte att ge barnen de kunskaper i svenska som de behöver för att börja grundskolan.

På språkförskolan ska barn som bedöms ha behov av det, kunna få femton timmar svenskundervisning i veckan, från höstterminen det år de fyller tre. I Danmark har språkförskolor införts och lett till stora förbättringar genom att barnen har kunnat göra sig förstådda från första skoldagen. Folkpartiet anser att deltagande i språkförskola ska erbjudas alla barn vars föräldrar inte har svenska som modersmål. Kommunen ska vara skyldig att erbjuda deltagande i språkförskolan genom uppsökande verksamhet. Språkförskolan ska ledas av utbildade förskollärare och lärare som är specialiserade på barns språkutveckling. I anslutning till språkförskolan bör det också erbjudas svenskundervisning för den vuxne som medföljer barnet.

2. SFI-undervisningens resultat oroar

Svenska för invandrare idag

Svenska för invandrare (sfi) är till för alla vuxna invandrare som saknar grundläggande kunskaper i det svenska språket. Kommunerna, som ansvarar för utbildningen, är skyldiga att erbjuda sfi-undervisning till alla invandrare som är berättigade till den. Efter att en person har anmält sig till sfi-utbildningen, ska undervisningen börja inom tre månader. Kommunerna väljer själva om verksamheten ska bedrivas i egen regi eller ske i upphandlad form av andra anordnare.

Resultaten har försämrats

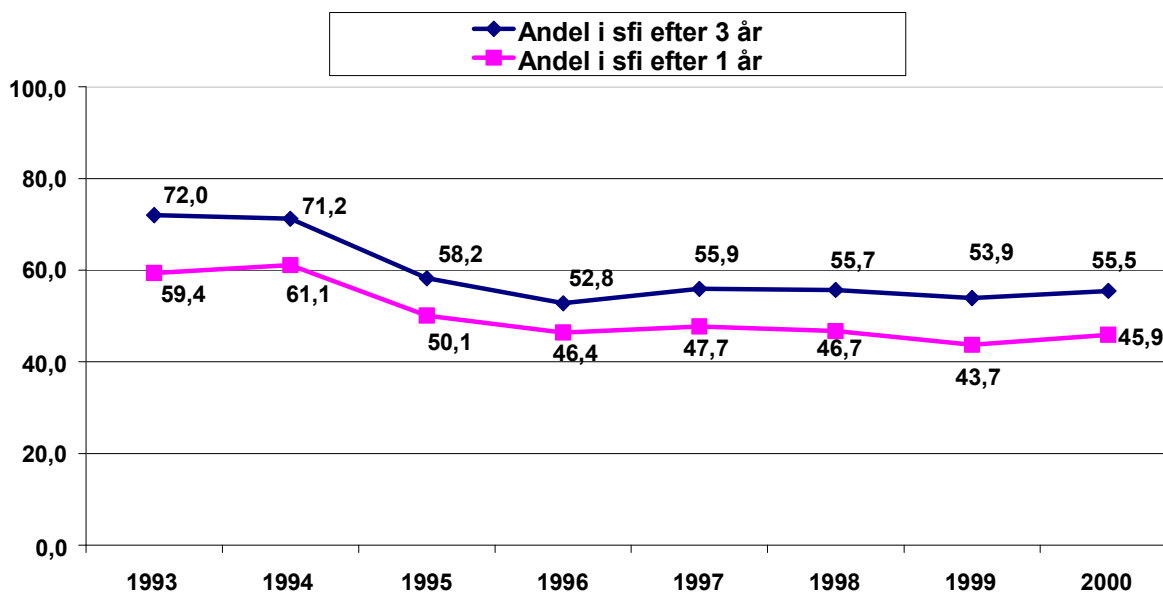
Integrationsverkets utvärdering ”Introduktion för nyanlända invandrare” visar att så mycket som var tredje person som vill börja på sfi, inte påbörjar utbildningen inom tre månader utan först efter fyra månader eller mer.¹³ Vissa kommuner bryter således mot skollagen genom att låta mer än hälften av eleverna vänta fyra månader eller mer.

En annan undersökning, gjord av IFAU, visar att andelen invandrare som överhuvudtaget börjar på sfi har minskat kraftigt sedan början av 1990-talet.¹⁴ För dem som invandrat under andra halvan av 1990-talet påbörjade endast omkring 55 procent sfi-utbildning inom tre år efter uppehållstillstånd – att jämföras med drygt 70 procent tidigare. Inte ens hälften påbörjade sfi-utbildningen under det första året.

¹³ ”Introduktion för nyanlända invandrare – enkätundersökning 2004”, Integrationsverkets rapportserie 2005:1

¹⁴ Louise Kennerberg och Kristina Sibbmark, ”Vilka deltar i svenska för invandrare?”, IFAU rapport 2005:13

**Andel invandrare som påbörjar sfi
inom 3 år efter uppehållstillstånd, efter invandringsår**



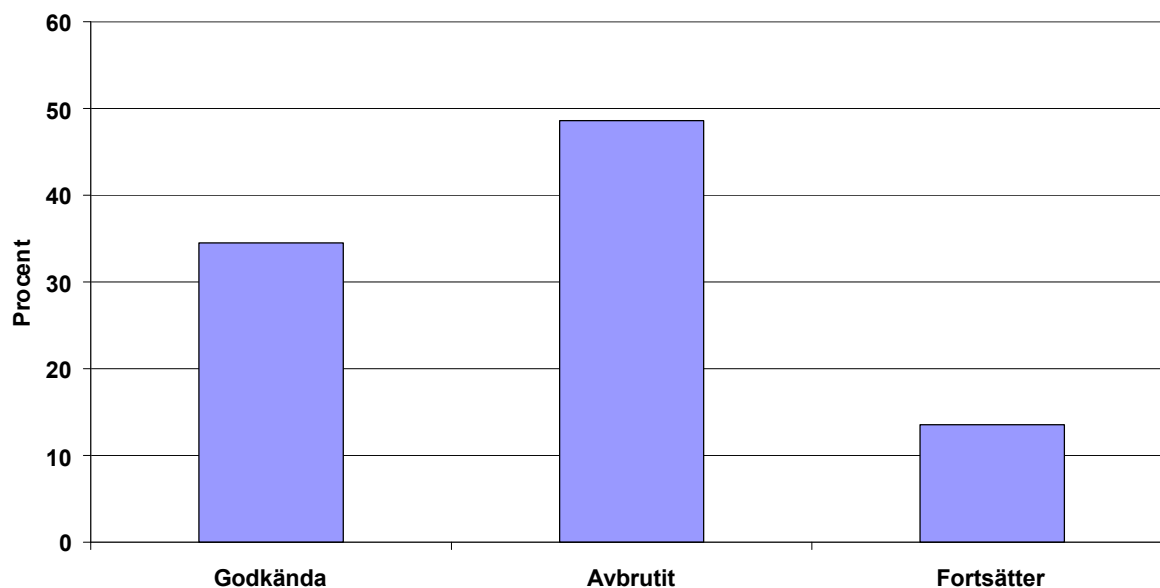
Källa: IFAU Rapport 2005:13, "Vilka deltar i svenska för invandrare?", Kennerberg och Sibbmark

En schablonberäkning som baserar sig på statistik från Skolverket och Migrationsverket, om andelen invandrare som första året efter beviljat uppehållstillstånd påbörjar sfi, tyder på att andelen fortsätter att sjunka:

År	Andel som börjar sfi
2002	44,0
2003	45,4
2004	43,0

Inte heller resultaten för dem som har påbörjat sfi är särskilt uppmuntrande. Den senaste statistiken från Skolverket visar att två år efter att eleverna påbörjade sfi-utbildningen har 49 procent av eleverna avbrutit studierna eller gjort ett studieuppehåll. 35 procent av eleverna har avslutat utbildningen med godkänt resultat, och omkring 14 procent av eleverna går fortfarande kvar i utbildningen. Även här har resultaten försämrats sedan mitten av 1990-talet. Då var 48 procent godkända efter 2 år, jämfört med 35 procent nu.

Studieresultat i sfi efter 2 års studier, 2003/04



Det har visat sig vara svårt att ta reda på orsaken till att så många avbryter sfi-utbildningen. Numera presenterar Skolverket inte ens orsakerna, men statistik från tidigare år visar att för två av tre avhoppare är orsaken okänd. Bara 11 % av dem som avbryter sfi-undervisningen gör det för att de fått ett arbete.

Något som också är problematiskt med dagens sfi-undervisning är att trots att elever fått godkänt i sfi är kunskaperna i svenska ofta fortfarande för dåliga. Många fortsätter därför att läsa svenska som andraspråk. Det har även visat sig att personer med invandrabakgrund som söker arbete via AMS hamnar i en viss kategori för "övrig" (kategori 14) där man placerar dem som inte fullt ut står till arbetsmarknadens förfogande. Det kan t ex vara för att man inte har tillräckliga kunskaper i svenska. Personer med utländsk bakgrund är starkt överrepresenterade i den här kategorin – som inte får någon aktiv hjälp eller service av AMS.

Sveriges kommuner och landsting har tillsatt en programberedning inom området integration och arbetsliv. I en rapport – Integration i arbetslivet – som presenterats i juni 2006 konstaterar beredningens utredare Ronny Nilsson att de bristande kunskaperna i svenska är ett stort hinder för en framgångsrik integration.¹⁵ Han skriver i en sammanfattning av utredningen att "Integrationsverkets och Skolverkets utvärderingar visar att mer än en tredjedel av nyanlända invandrare fortsätter med utbildning i svenska efter avslutad introduktion. Resultatet måste innebära att sfi-utbildningen varken är relevant eller tillräcklig."¹⁶

Detta är långt ifrån acceptabelt. Goda kunskaper i svenska språket är den enskilt viktigaste faktorn till möjligheterna att få ett eget arbete och egen försörjning, och då är det av högsta vikt att se till att alla nyanlända invandrare lär sig svenska. De som kanske behöver hjälpen

¹⁵ Sveriges Kommuner och Landsting, Integration i arbetslivet, Introduktion – ett sätt att göra nyanlända delaktiga i svenskt arbets- och samhällsliv?

¹⁶ Avläst på Sveriges Kommuner och Landstings hemsida <http://www.skl.se/artikel.asp?A=23173&C=3033> 060626

bäst sviks således återigen. Detta är ett bevis på att kvaliteten i den nuvarande sfi-undervisningen inte är tillräckligt hög. Den som har fått godkänt betyg på sfi måste således också ha uppnått grundläggande kunskaper i svenska språket.¹⁷

Kommunernas introduktionsverksamhet

Kommunerna ansvarar för flyktingars introduktionsverksamhet, och för det erhålls en schablonersättning från staten. Introduktionsprogrammet ska, enligt föreskrifter, innehålla svenskundervisning (sfi), praktik i möjligaste mån, orientering om svenska samhällsförhållanden och svenskt samhällsliv samt information om vardagslivet i en kommun. Kommunen är också skyldig att upprätta en skriftlig introduktionsplan i samråd med flyktingen. Introduktionen ska normalt sett vara i högst två år.

Sfi-utbildningen ingår därmed oftast i introduktionsverksamheten. Skillnaden för dem som ”bara” går sfi och de som går på introduktionen är att det är vanligare med praktik inom introduktionen, att eleven får en individuell introduktionsplan, bättre samhällsorientering samt mer råd och stöd.

I IFAU:s ovan nämnda rapport visar det sig att sannolikheten att delta i sfi skiljer sig åt mellan flyktingar (d v s de som ansökt om asyl) och övriga invandrare (t ex anhöriginvandrare). Flyktingar deltar i sfi i högre utsträckning än övriga invandrare, omkring 70 procent för flyktingar jämfört med omkring 50 procent för övriga invandrare.

Orsaken till att det ser ut så här, beror på att flyktingar automatiskt kommer i kontakt med sfi genom kommunernas introduktionsverksamhet. Introduktionsverksamheten omfattar oftast inte övriga invandrare, utan de får istället själva söka upp sfi-verksamheten om de är intresserade av att lära sig svenska. Dessutom får flyktingar som deltar i introduktionsverksamhet ett försörjningsstöd eller introduktionsersättning, vilket gör att de får försörjning under den tid de studerar på sfi.

Undermålig utvärdering av introduktionsverksamheten

Många asylsökande är sysslösa under lång tid i Sverige i väntan på besked om uppehållstillstånd. Detta leder till passivisering och frustration hos många, och det är därför mycket viktigt att introduktionsverksamheten och sfi-utbildningen kommer igång så fort som möjligt.

I en nyligen presenterad rapport har Riksrevisionen granskat regeringens, AMS, Integrationsverkets och Migrationsverkets stöd till kommunernas introduktion för nyanlända invandrare.¹⁸ Granskningen visar att stödet till nyanlända invandrare är förenat med brister som riskerar att försena invandrarnas etablering i samhället. Regeringen kritiseras för att det i flera avseenden saknas en tydlig ansvarsfördelning och villkor för samverkan mellan myndigheter. ”Denna avsaknad av en helhetssyn har försvårat arbetet med att skapa en effektiv och sammanhållen introduktion.”¹⁹

¹⁷ Enligt ett inslag i Rapport den 11 juni 2006.

¹⁸ Statliga insatser för nyanlända invandrare, Riksrevisionen, RiR 2006:19

¹⁹ A. a. sid. 7

Även Integrationsverket kritiseras för att de bara delvis har lyckats med uppgiften att utveckla introduktionen genom att följa upp och återkoppla resultaten av kommunernas introduktionsinsatser.

Integrationsverkets utvärdering av introduktionsverksamheten visar att omkring 10 procent av männen och 19 procent av kvinnorna inte har kommit igång med introduktionsverksamheten inom tre månader efter beviljat uppehållstillstånd och kommunplacering, vilket är avsikten. Den vanligaste anledningen till att introduktionen fördröjs är väntan på svenskundervisning.

Nästan alla har en individuell introduktionsplan, men endast hälften får sin introduktion utvärderad efteråt. Det är ett tecken på att introduktionen ändå inte är så individuell som det är tänkt, utan att introduktionen följer en mall, som är styrd av kommunala resurser och prioriteringar. Utvärderingen visar också att en majoritet av deltagarna deltar i introduktionen mellan 11-30 timmar i veckan, och för nästan hälften är introduktionen inte längre än 11-20 timmar. Istället är den genomsnittliga tiden i introduktion 22 månader, vilket är nästan lika långt som maxtiden 24 månader. Andelen som haft någon form av praktik är 42 procent, trots att det är tänkt att samtliga deltagare ska få praktik.

Det är tydligt att såväl Integrationsverket som kommunerna inte genomför en tillräcklig utvärdering och uppföljning efter avslutad sfi- eller introduktionsutbildning. Det behövs både utvärderingar av hur eleven har upplevt utbildningen och hur väl målen har nåtts. Men det är också viktigt att kommunerna följer upp vad som har hänt med eleverna efter utbildningens slut, för att se om de har lyckats få arbete, studerar etc.

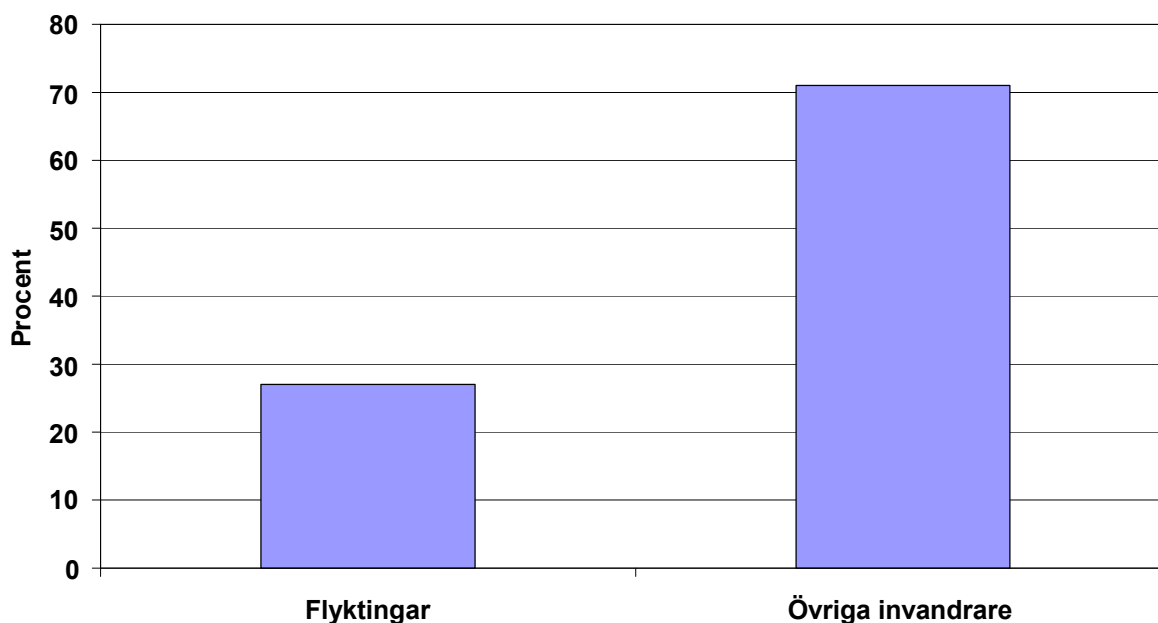
Bristande utvärdering leder till att kommunerna inte kan utvärdera sin verksamhet och måluppfyllelse på ett tillfredställande sätt. Bättre uppföljning skulle ge kommunen en större förståelse för elevernas behov, svårigheter, och möjliga förbättringar.

Försörjningsmöjligheter för sfi-studerande

Det skiljer sig åt mellan flyktingar och övriga invandrare om man får försörjningsstöd under studierna eller ej. Flyktingar som beviljats asyl och deras anhöriga har rätt till försörjningsstöd medan övriga invandrare oftast inte har den rätten. Ett fåtal kommuner erbjuder detta till alla invandrare, men oftast är man beroende av försörjning från anhöriga. Eleven kan få studiestöd om sfi-studierna sker parallellt med studier på komvux på minst halvtid. Studiestöd bifalls normalt inte innan personen beviljats permanent uppehållstillstånd i Sverige.

Det här beror på att en kommun som tar emot flyktingar får en schablonersättning från staten som ska täcka introduktionsverksamhet och uppehälle. Kommunen får inga pengar för övriga invandrare, som exempelvis anhöriginvandrare. Av samtliga elever som deltog i sfi-undervisning under 2003 och 2004 var 27 procent flyktingar och 71 procent övriga invandrare.

Invandrarstatus för SFI-elever 2003/04



Introduktionsersättning och jobb

Grundidén med introduktionsersättning är att deltagaren ska få behålla hela ersättningen även om denne har andra inkomster. Tanken är då att den enskilde ska uppmuntras att ta egna initiativ och därmed själv kunna påverka sina utgifter och inkomster utan att ersättningen förändras. Det gör att risken för passivering minskar, eftersom det lönar sig att ta ett jobb.

Detta kräver förstås att kommunen inte reducerar ersättningen om en person har andra inkomster genom arbete. Integrationsverkets ovan nämnda undersökning visar dock att endast en av fyra av dem som har haft andra inkomster, har fått behålla hela ersättningen.²⁰ Det betyder att i tre av fyra fall använder inte kommunen ersättningen på det sätt som lagstiftaren har avsett.

Bryt passiviteten - folkpartiets förslag för en effektivare introduktion

Som det framgått av ovan lämnar dagens introduktion och sfi-undervisning en hel del att önska. Folkpartiet vill därför genom en rad åtgärder förändra och effektivisera introduktionen. Ingen ska behöva hamna utanför på grund av administrativ senfärdighet. Det behövs ett förändrat synsätt där alla nyanlända invandrare ses som en tillgång, där alla ska ges möjlighet att vara med och bidra. Idag är det inte så. Som vi har sett är det många som aldrig ens påbörjar sfi-undervisningen och dålig uppföljning av introduktionsverksamheten gör det svårt att veta vad som kan och bör förbättras. Framförallt är det ett svek mot dem som kommit till vårt land att inte ge dem en möjlighet till integration i det svenska samhället.

²⁰ Introduktion för nyanlända invandrare – enkätundersökning 2004, Integrationsverkets rapportserie 2005:01 s. 34

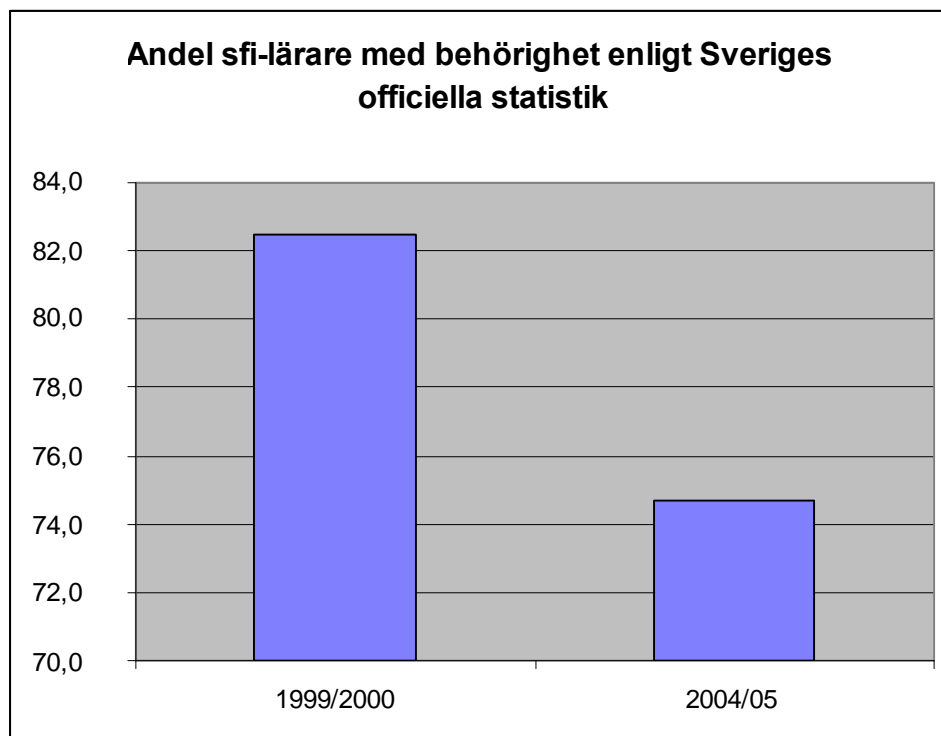
Bättre kvalitet i sfi-undervisningen

Redan 2003 kom en utredning som förespråkade att skärpningar vidtas vad gäller sfi.²¹ Trots flera utmärkta förslag har regeringen underlåtit att agera. Utredningen ansåg att Skolverket måste ta ett större ansvar och undersöka varför bara drygt hälften av målgruppen påbörjar sfi-studier inom 3-3,5 läsår efter att de kommit till Sverige. Skolverket måste enligt betänkandet omgående se över om kommunernas ansvar för att söka upp målgruppen har brustit. Det föreslogs också att Skolverket ska göra en studie av varför det är så många avbrott från sfi.

Sfi-utredningen förespråkade också att sfi ska ingå i den reguljära vuxenutbildningen. Folkpartiet anser att detta skulle tydliggöra att sfi är en del av utbildningsväsendet. Det skulle för studenterna innebära att det blir lättare att kombinera sfi med andra kurser, vilket i sig underlättar språkinläringen.

Folkpartiet föreslår därför att sfi upphör som egen skolform och inordnas i den kommunala utbildningen för vuxna i enlighet med vad sfi-kommittén föreslagit. Då kommer samma lagar och förordningar, samma kvalitetskrav och samma uppföljning och utvärdering att gälla för sfi som för övrig vuxenutbildning. Skolverket ska ha ett tydligt ansvar för utvecklingen av sfi.

Bland det viktigaste för att skapa ökad kvalitet i sfi är att öka andelen behöriga lärare. Statistiken för andelen behöriga lärare ser mycket oroande ut, särskilt med tanke på att målgruppen för sfi är i stort behov av lärarledd undervisning av hög kvalitet. På fem läsår har andelen sjunkit från 83 procent till 75 procent. Folkpartiet vill förbjuda tillsvidareanställningar av obehöriga lärare. En lärarauktorisering ska införas som betonar att bara auktoriserade lärare får genomföra vissa uppgifter.



²¹ Sfi-utredningens betänkande "Vidare vägar och vägen vidare - svenska som andraspråk för samhälls- och arbetsliv" SOU 2003:77

Det är ett steg i rätt riktning att det finns olika studievägar och kursplaner för sfi, beroende på den studerandes utbildningsbakgrund och förkunskaper. Men utbildningen måste i än högre grad kunna möta individers olika utbildningsbakgrund och förutsättningar. Ett sätt att nå dit är att fler anordnar sfi. Folkpartiet vill införa ett system liknande det system med friskolor som finns i ungdomsskolan. Det ger mångfald och valfrihet. Universitet och högskolor ska t ex kunna anordna sfi på akademisk nivå. Studieförbund, folkhögskolor, frivilligorganisationer och privata anordnare kan vara mer framgångsrika när det gäller att anpassa utbildningen till olika målgruppers behov och förutsättningar och att kombinera utbildningen med praktik.

En yrkesinriktad sfi innebär att kommunen erbjuder sfi-undervisning med olika yrkesprofiler och inriktningar exempelvis mot äldreomsorg, förskola, fastighetsskötsel och restaurang. Eleverna ska också erbjudas praktik eftersom praktisk språkträning är en viktig del i språkutvecklingen. Folkpartiet anser att en ökad mångfald av sfi-anordnare, kombinerat med en introduktionspeng som ger stor frihet att välja anordnare och inriktning på sfi, bättre skulle kunna svara mot elevernas olika önskemål och krav vad gäller t ex yrkesinriktad sfi.

Idag skiljer sig möjligheterna till praktik inom sfi-utbildningen kraftigt åt mellan kommuner. I vissa kommuner finns det anställda praktiksamordnare som arbetar med att försöka ge alla som så önskar möjlighet till praktik. I andra kommuner finns det ingen organiserad praktiktjänstgöring alls. Gemensamt är dock att ingen kommun har lyckats att fullt ut erbjuda alla som önskar en praktikplats, därför att resurser saknas för detta. Även detta talar för att flera aktörer borde tillåtas anordna sfi så att elevernas efterfrågan i högre utsträckning än idag tillåts styra och påverka utbudet.

Ingen ska behöva avstå från sfi-studier av ekonomiska skäl

En utvärdering som gjorts i Stockholms län visar att 50 procent av personerna som studerar vissa sfi-utbildningar saknar inkomst under studietiden. Vissa individer med rätt bakgrund och kompetens har på grund av att de inte kan försörja sig varit tvungna att avstå från dessa sfi-utbildningar trots att de i hög grad visat sig leda till arbete. Detta återges i Sfi-utredningen.

Idag får nyanlända flyktingar försörjningsstöd eller introduktionsstöd för att bland annat studera på sfi. Andra invandrare är inte berättigade till något slags stöd för sina sfi-studier. Det förekommer dock att personer som tar emot försörjningsstöd tillåts att läsa på sfi samtidigt. Det förekommer också att sfi-studerande får aktivitetsstöd eller introduktionsersättning. Men många kommuner har hämtat reglerna för introduktionsersättningen från reglerna för försörjningsstöd, så nackdelarna med försörjningsstödet gäller också dessa studenter.

Att få försörjningsstöd är ingen bra lösning för sfi-studenter. Det är inte konstruerat för att vara en huvudsaklig försörjningskälla för studier utan ska ge bistånd vid tillfälliga ekonomiska bekymmer. Sfi-utredningen skriver: "Denna grupps svårigheter handlar huvudsakligen om otillräckliga språkkunskaper och ringa kunskaper och erfarenheter av svensk arbetsmarknad. Det är inte dessa behov som socialtjänsten skapats för". Utredningen skriver också att en tydlig effekt av det stora antalet bidragstagare på sfi är att sfi-studier för många blivit ett sätt att försörja sig. Det finns ett motiv för individen att stanna kvar i sfi. Om man avslutar sfi och fortsätter att läsa svenska på grundläggande nivå, innebär det att man förväntas ta studiemedel. Det är inte lika förmånligt som försörjningsstöd eftersom det

innebär att man tar lån eller bara tar bidragsdelen i studiemedlet, som ligger betydligt lägre än försörjningsstödet.²²

I likhet med Sfi-utredningen tror folkpartiet att budskapet att sfi inte är någon investering utan ett sätt att få försörjning, får konsekvenser för såväl utbildningens kvalitet som för lärare och de studenter som har ambitioner med sina studier. All övrig vuxenutbildning berättigar till studiestöd och vi delar Sfi-utredningens ifrågasättande av varför sfi-studier inte ska omfattas av studiestödet, i synnerhet som de kunskaper som sfi syftar till är så grundläggande och viktiga. Det finns flera skäl till att studiestöd för sfi-studenter är en viktig reformåtgärd. Det skapar likvärdighet mellan studerande i olika kommuner. Det skapar incitament för att framgångsrikt avsluta studierna i tid. Studiestödet ställer starkare krav på att resultat ska uppnås. Och allra viktigast är kanske att det möjliggör studier i svenska för personer som idag tvingas avstå av ekonomiska skäl. Dessutom kommer många som idag läser sfi på ett ostrukturerat sätt kommer med studiemedel att kunna läsa effektivare och snabbare komma ut i arbete och i yrken som motsvarar deras kompetens.

Statskontoret beräknade 2000 att det skulle kosta netto 350 miljoner kr per år att införa rätt till studiemedel för sfi-studerande. Sfi-utredningen påpekade dock 2003 att flera sakförhållanden förändrats, vilket gör att kostnaderna troligen blir lägre. Vi bedömer att effekten på statens budget åtminstone initialt kommer att vara klart lägre och för vår del ryms inom de medel vi i vårt budgetalternativ budgeterat för en jobb- och utvecklingsgaranti. Det är viktigt att också i kommande reformer ta i beaktande att det är problematiskt att man inte kan få studiemedel under de två första åren i Sverige. Det kan bli ett påtagligt problem inte minst för högutbildade invandare som klarar av sfi-studier och komvuxstudier snabbt och därefter avser att komplettera med högre utbildning.

Krav på närvaro för introduktionsersättning

Många kommuner har under de senaste två åren börjat införa kontroll av elevernas närvaro på sfi-utbildningen för att de ska få sitt försörjningsstöd eller introduktionsersättning. Det gäller då de elever som deltar i sfi inom introduktionsverksamheten eller som av någon annan anledning, exempelvis arbetsmarknadsåtgärd, får försörjningsstöd.

Vi har tittat närmare på närvarokontrollen för några kommuner; Botkyrka, Huddinge, Sollentuna, Södertälje och stadsdelen Rinkeby i Stockholms stad. Utformningen skiljer sig åt, där någon kommun kallar till samtal om en elev har varit borta några gånger utan att ha en giltig orsak. Vid mötet får eleven en varning om indraget stöd om det händer igen, och det kan också hända att man gör avdrag för de dagar som eleven varit frånvarande utan giltig orsak. En annan kommun ger försörjningsstödet i efterhand, och därmed görs avdrag automatiskt för de dagar som eleven inte varit närvarande.

Närvarokontrollen verkar ha varit framgångsrik, såtillvida att närvaron synes ha ökat efter risk för indraget försörjningsstöd. För de som deltar i sfi och erhåller någon form av ersättning för det, introduktionsersättning eller genom deltagande i jobb- och utvecklingsgaranti, bör närvaron kontrolleras. Vid upprepad frånvaro utan godtagbar anledning kan ersättningen dras in. Vår uppfattning är att alla kommuner bör arbeta med att pressa ner den ogiltiga frånvaron och ha indragna bidrag som en yttersta sanktionsmöjlighet.

²² Sfi-utredningens betänkande "Vidare vägar och vägen vidare - svenska som andraspråk för samhälls- och arbetsliv" SOU 2003:77, s 387-388

Inför en jobb- och utvecklingsgaranti

Människor som är fullt arbetsföra ska inte hänvisas till ett passivt bidragstagande. Effektiva arbetsmarknadspolitiska åtgärder ska fokusera på att bryta en långvarig arbetslöshet och förhindra permanent utslagning från arbetsmarknaden. Idag finns det två stora grupper av personer som är arbetsföra men mer eller mindre permanent försörjs utanför arbetsmarknaden. Den första gruppen är långtidsarbetslösa som idag hänvisas till den mycket dåligt fungerande aktivitetsgarantin. De får idag ersättning med aktivitetsstöd på samma nivå som arbetslöshetsersättningen. Den andra stora gruppen är de invandrare som ännu inte lyckats få fotfäste på den svenska arbetsmarknaden. De är i de flesta fall hänvisade till socialbidrag för sin försörjning.

I avsnittet "Kunskaper i svenska ökar möjligheten att få anställning" kunde vi se att forskning visar att kunskaper i svenska ökar möjligheten att få anställning markant. Demoskop har dessutom på uppdrag av folkpartiet genomfört en undersökning av hur arbetsförmedlare upplever att kunskapsnivån i svenska påverkar möjligheterna att hjälpa personer med utländsk bakgrund att få arbete. Resultatet visar att arbetsförmedlingar med en hög koncentration av utlandsfödda sökande har färre registrerade, men markant större svårigheter att hitta lämpliga lösningar. Två av tre arbetsförmedlare upplever att bristande språkkunskaper är ett hinder – även bland personer som har genomgått en sfi-utbildning. Totalt uppskattas att en av fyra utlandsfödda inte kan erbjudas arbete eller lämpligt arbetsmarknadspolitiskt program på grund av bristande språkkunskaper. Andelen som inte kan hjälpas är lika hög bland sfi-utbildade som i hela gruppen av utlandsfödda. Detta kan förklaras av att i gruppen i sin helhet ingår personer som kom tidigt till Sverige, som pratar bra svenska och vars språkutbildning är osäker.

Såväl forskningen som Demoskopundersökningen visar alltså att kunskaper i svenska språket är centralt för att öka sina möjligheter att komma in på arbetsmarknaden.

Folkpartiet vill inte att arbetsföra människor ska tvingas att leva en passiviserande tillvaro på socialbidrag. Därför vill vi införa en jobb- och utvecklingsgaranti. Syftet med garantin är att med hjälp av individuellt utformade åtgärder så snabbt som möjligt hjälpa deltagarna vidare till den reguljära arbetsmarknaden. Tyngdpunkten i jobb- och utvecklingsgarantin ligger i samhällsnyttiga arbetsinsatser samt i att förbereda deltagarna för arbetslivet genom olika jobbsökande aktiviteter. För den som inte har godtagbara kunskaper i svenska ska svenskundervisning vara obligatoriskt. Korta kompletterande utbildningar kan också ingå i garantin liksom praktik och vissa samhällsnyttiga arbetsinsatser. Aktiviteterna i jobb- och utvecklingsgarantin ska ordnas av en mångfald auktoriserade anordnare. För nyanlända svenskar kommer jobb- och utvecklingsgarantin bestå av samhällsnyttigt arbete kombinerat med språkinläring och andra utvecklande aktiviteter.

Försörjningsbidrag ska inte utbetalas till arbetsföra personer utan tydliga krav på motprestation i form av deltagande i jobbgarantin. Den som är arbetsför men inte vill delta förlorar rätten till bidrag. Nyinflyttade flyktingar och flyktinganhöriga som har rätt till introduktionsersättning ska också omfattas av garantin.

Inför en aktivitetsgaranti för asylsökande

För många nyanlända invandrare börjar utslagningen och bidragsberoendet tidigt. Att asylprocessen kan ta lång tid vet vi, därför är det centralt att skapa förutsättningar för en meningsfull tillvaro för de asylsökande under tiden de är i asylsystemet. Dagens situation är oacceptabel och ett reformerat mottagningssystem måste prioritera verksamhetsinnehållet

under väntetiden. Folkpartiet har i rapporten "Sverige behöver en mer human flyktingmottagning" presenterat förslag för en öppen, reformerad och human asylmottagning. Folkpartiet föreslår att alla asylsökande som inte bedöms som "snabba ärenden" ska erbjudas en aktivitetsgaranti, som kombinerar samhällsnyttiga insatser och självförvaltningsverksamheter med språkinläring och andra utbildningsinsatser. Ett effektivt genomförande av denna garanti ska vara ett villkor för att kunna bli huvudman inom mottagande av asylsökandet. Alla asylsökande, också de som väljer eget boende, ska omfattas av denna garanti. För arbetsföra personer är det bara reguljärt arbete som ska godtas som skäl att inte delta i aktivitetsgarantin.

Svenskundervisning för traumatiserade

Människor som utsätts för förtryck och tortyr skadas på ett djupgående sätt. Personer med posttraumatiska stressyndrom (PTSD) har ofta skador som tar sig uttryck i en försämrad förmåga att kommunicera med omgivningen. PTSD orsakas av ett överväldigande trauma som inneburit livsfara eller en grav kränkning av en persons fysiska integritet, exempelvis att ha blivit utsatt för tortyr eller krigshändelser.

Upp till 30 procent av undersökta flyktingar i Sverige av posttraumatiskt stressyndrom. Kännedom om förekomsten av posttraumatiskt stressyndrom är en viktig faktor för möjligheterna till framgångsrik språkinläring för flyktingar. Obehandlad PTSD försämrar allvarligt förmågan att lära sig ett nytt språk i det land till vilket man har flytt. Det är därför viktigt att identifiera de personer som lider av posttraumatiskt stressyndrom och att ge dem rätt stöd, eftersom inlärningsförmågan kan förbättras med adekvat behandling.²³

Ofta avvaktar kommuner med utbildning i svenska för traumatiserade individer, men det kan vara så att språkutbildning i sig ökar möjligheterna till rehabilitering. Detta måste naturligtvis avgöras från fall till fall. Viktigt är att den utbildning som erbjuds tar hänsyn till behoven och förutsättningarna hos individen. Många personer som utsatts för krig och tortyr har syn- och hörselnedsättningar och koncentrationssvårigheter. Ofta behövs en lugn studiemiljö i små grupper. Det är också viktigt att undvika intervjuliknande situationer i undervisningen. Kontinuitet i verksamheten är av stor betydelse. Läraren ska erhålla handledning i hur man bäst undervisar personer med traumarelaterade symptom.²⁴

²³ En forskningsrapport från Kris- och Traumacentrum vid Danderyds sjukhus (Söndergaard, Emdad och Theorell 2004).

²⁴ Sfi-utredningens betänkande "Vidare vägar och vägen vidare - svenska som andraspråk för samhälls- och arbetsliv" SOU 2003:77, s 315-323