

SÅ BRYTER VI UTANFÖRSKAPET I GÖTEBORG!

Utanförskapet i Göteborg och folkpartiets aktionsprogram för ett mer integrerat Sverige

Augusti 2006



Folkpartiet

Inledning

Alla ska med, så enkelt är det **Socialdemokratiskt skämt**

Göteborg är en stad byggd på handel och internationella kontakter. En stad från första stund byggd av utlänningar och genom historien befolkad av människor som av olika skäl lockats hit. Det är det som skapat stadens välstånd och bidragit till dess särart. Men under de senaste decennierna har Göteborg allt mer blivit en delad stad. En del som växer och frodas och en som inte hänger med. I den senare bor flertalet göteborgare med utländsk bakgrund.

Det är en utveckling vi från folkpartiets sida sett med oro, särskilt som vi befinner oss mitt i en högkonjunktur som inte tycks komma dessa områden till del. Det är inte en fråga enkom för våra bostadsbolag att skapa attraktiva boendemiljöer av de så kallade miljonprogramområdena eller de enskilda stadsdelsnämnderna att med lite statliga storstadsprojekt pengar försöka göra så gott de kan för att vända utvecklingen. Det görs en del väldigt bra från deras sida, men det räcker inte. Det är ytterst en fråga för hela kommunen i alla dessa delar, såväl geografiskt som verksamhetsmässigt. Det är en överlevnadsfråga för hela göteborgssamhället.

Vi kan inte bara låtsas som inget och hoppas på det bästa när det gäller en hittills misslyckad integrationspolitik. För att vara en av de absolut viktigaste frågorna för oss att hantera i en av de mest segregerade städerna i hela Sverige, är det märkligt tyst från den styrande vänstermajoriteten. Det är en väl så talande tystnad i Göran Johanssons Göteborg.

Om vi istället vågar lyfta fram och ta tag i problemen ger det också möjligheter för de positiva krafter som annars idag mest hamnar på undantag. Det är i förorten vi har de unga, internationella erfarenheter, yrkeskunskap och välutbildade som inte tas tillvara, men vilka bär på en oerhörd potential i vår globaliserade värld. Det ökar i sin tur förutsättningarna för förändrade attityder i omgivningen, attityder som allt för ofta så som det är tyvärr ytterligare bidrar till att sätta krokben för en lyckad integration. Det gäller inte minst i en delad stad som

Göteborg, där många överhuvudtaget inget vet om livsbetingelserna på den andra sidan och vice versa, annat än de allmänna fördomar som grasserar.

Medan Stockholm har sina motsvarande problem lokaliserade i olika kommuner runtom och Malmö har sina utanförskapsområden väldigt nära inpå övriga staden har Göteborg hamnat i en situation där ytterligheterna finns inom en och samma kommun samtidigt som avståndet mellan dem är mycket stora. Vi måste därför utifrån ett ”hela-kommunen-perspektiv” aktivt knyta ihop staden för att alla verkligen ska hänga med. Det är det vi i folkpartiet saknat här i Göteborg och det är därför vi fört fram kravet på en av kommunledningen pådriven aktiv integrationsstrategi lika viktig som ekonomi, jämställdhet och miljö i all kommunens verksamhet. Svaret är att man från (s), (v) och (mp) anser sig behöva mer statistik snarare än en strategi!

I grunden handlar det naturligtvis i Göteborg, som i övriga städer med liknande problem, om samma åtgärdsprogram som folkpartiet för fram i alla sammanhang avseende insatser mot utanförskapet. Skillnaden är att situationen i många delar är så mycket allvarigare och behoven så mycket större än på de flesta andra håll. Det framgår i all sin brutala tydlighet av den statistik som redovisas i det följande. Det är nu inte än mer statistik som behövs, utan aktiv handling. Det är det som denna rapport egentligen handlar om.

Det var för fyra år sedan, i augusti 2002, som folkpartiet lanserade det integrationsprogram som då förändrade valrörelsen och bidrog till att partiet blev Sveriges tredje största. Programmet var en krigsförklaring mot utanförskapet och grundade sig på en konsekvent arbetslinje. Folkpartiets traditionella generositet mot flyktingar och öppenhet mot invandrare kombinerades på det viset med tydliga krav på oss alla om att bidra till en gemensam integrationskamp.

Fyra år har gått sedan dess och vi önskar att vi kunde blicka ut över ett Sverige som håller på att vända trenden och ge alla dess invånare en värdig plats i gemenskapen. Men det kan vi inte. Vi ser i stället ett land som sargas allt mer, som delas allt djupare mellan de som bidrar med sitt arbete och de som tvingas leva på andras arbete, mellan de som deltar i samhällslivet och de som står utanför och i desperation vänder ryggen mot samhället. Socialdemokratins långa regeringsinnehav har varit förödande för de mest utsatta i vårt land. Partiet fick förvalta den längsta högkonjunkturen i modern historia och misskötte uppgiften kapitalt. På slutet av

högkonjunkturen fanns det fler människor i utanförskap än någonsin tidigare vid en liknande period. Det kunde vi konstatera i *Utanförskapets karta 2004*, den första kartläggningen över utanförskapet som gjorts i Sverige.

De resultat som redovisades där var skakande. År 1990 fanns det bara tre bostadsområden som kunde klassas som utanförskapsområden, dvs. präglade av mycket låg sysselsättning (under 60 procent för befolkningen mellan 20 och 64 år), otillfredsställande skolresultat och lågt valdeltagande. 2002 var det mer än 130 områden som kunde definieras på det viset. Efter konjunkturomsvängningen 2001-2002 har denna process accelererat. Detta kunde vi konstatera i *Utanförskapets karta 2005* och *2006*. Utanförskapsområdenas antal fortsätter att växa och är nu uppe i 157 stycken. Antalet personer som bor i utanförskapsområden växer i sin tur med 25 procent, från 402 000 till 503 000 individer, på två år.

Göteborg är tyvärr en av de ledande i denna oroväckande utveckling. I vår senaste rapport *Utanförskapets karta 2006* fanns det elva utanförskapsområden i Göteborg. Nästan 15 procent eller närmare 70 000 av Göteborgs samtliga invånare bor i utanförskapsområden. Sysselsättningsnivån har minskat drastiskt i samtliga Göteborgs utanförskapsområden mellan åren 1990-2004, i ett par fall har sysselsättningen sjunkit med närmare hälften!

I denna rapport detaljstuderas situationen i Göteborgs mest utsatta områden vad det gäller sysselsättning, inkomst, skolresultat och brottslighet. Vi föreslår också ett aktionsprogram i 16 punkter mot utanförskapet. Det handlar om att agera nu innan det blir för sent. På det viset skulle Göteborg kunna bli ett positivt exempel för hela Sverige och visa hur utanförskapet kan brytas.

Mauricio Rojas, riksdagsledamot och integrationspolitisk talesman (fp)

Nyamko Sabuni, riksdagsledamot (fp)

Mikael Janson, ersättare i Göteborgs kommunstyrelse (fp)

Cecilia Wigström, riksdagsledamot för Göteborg (fp)

Göteborgs utanförskapsindex 2006

För att studera situationen i Göteborg har vi använt valdistriktsstatistik från SCB, delvis specialbeställd av folkpartiet för detta ändamål. För de utanförskapsområden som vi funnit i Göteborg har vi gjort ett index, där vi väger samman sysselsättning, skolresultat, valdeltagande och förvärvsinkomst. Talet 100 i detta index skulle betyda att alla personer mellan 20 och 64 år är sysselsatta, att alla barn slutar nionde klass med fullständiga betyg, att alla röstberättigade röstar och att alla vuxna har förvärvsinkomster som överstiger 122 000 kronor per år. Talet 0 i detta index skulle däremot betyda att ingen arbetar, att inga barn slutar nionde klass med fullständiga betyg, att ingen röstar och att alla har inkomster under 122 000 kronor. Låga indextal är med andra ord synonymt med höga nivåer av utanförskap och höga indextal visar på en bättre integration. På sista raden anger vi, som jämförelse, de värden som gäller för hela Sverige.

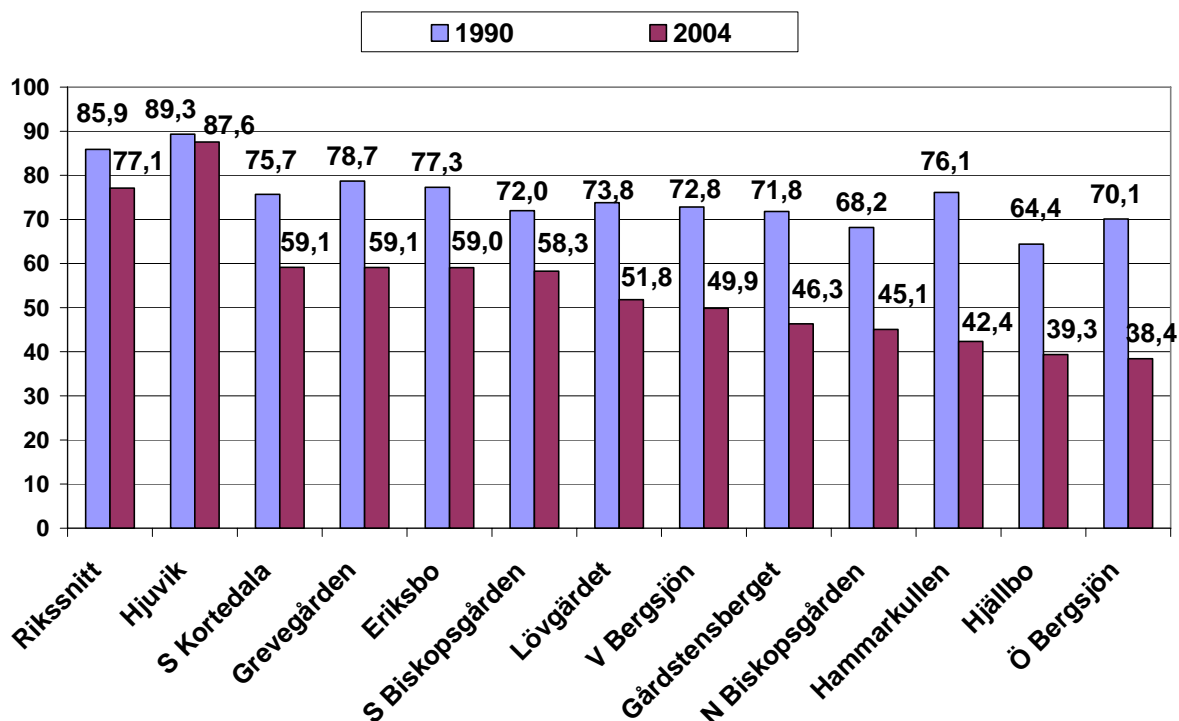
Placering i utanförskapets karta 2006	Område	Utanförskaps-index	Sysselsättning	Skolresultat	Valdeltagande	Inkomst
3	Hammarkullen	39,1	42,4	23	45,0	46
4	Hjällbo	43,2	39,3	48	45,0	41
5	Gårdstensberget	43,6	46,3	35	41,0	52
6	Ö Bergsjön	43,9	38,4	46	48,1	43
21	V Bergsjön	47,9	49,9	46	40,5	55
22	N Biskopsgården	48,0	45,1	46	50,0	51
49	Lövgärdet	53,2	51,8	54	50,0	57
53	S Biskopsgården	53,8	58,3	46	49,5	61
86	Eriksbo	57,3	59,0	48	59,5	63
132	S Kortedala	62,4	59,1	72	54,3	64
139	Grevegården	63,3	59,1	73	60,0	61
	<i>Sverige</i>	<i>75,3</i>	<i>77,1</i>	<i>76</i>	<i>77,9</i>	<i>70</i>

Sysselsättningsutveckling i Göteborgs utsatta områden

Som i många andra utsatta områden föll sysselsättningen i Göteborgs utsatta områden brant under den djupa ekonomiska kris som blev följden av den socialdemokratiska misskötseln av landets ekonomi på slutet av 1980-talet. De stora sysselsättningsförlusterna som noterades under 1990-talets första hälft komplementerades inte under den långa återhämtningen som började 1994. I och med konjunkturomsvängningen 2001-2002 började en ny tid av krympande sysselsättning. Diagram 1 sammanfattar denna utveckling. I detta diagram lägger vi också till uppgifter om sysselsättningsutvecklingen i hela Sverige och i det område i Göteborg med högsta sysselsättningsnivå 2004 (valdistrikt Hjuvik). Vi kommer att göra på samma vis i de kommande diagrammen. På detta sätt blir det lätt att konstatera hur klyftorna växer i socialdemokraternas Sverige och hur misslyckandet att få upp sysselsättningen drabbar de mest utsatta områdena.

Diagram 1

Sysselsättningsutveckling i Sverige och Hjuvik samt Göteborgs utanförskapsområden mellan 1990 och 2004, i procent av befolkning 20-64 år

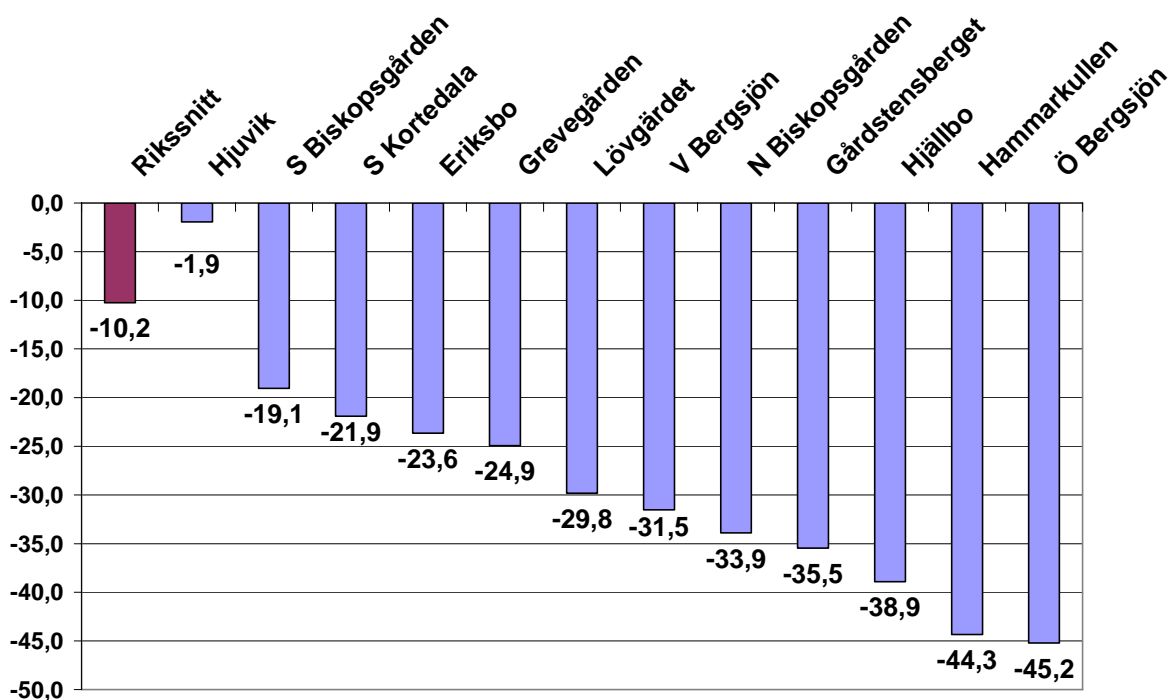


Källa: SCB/AKU, november respektive år.

Det som vi konstaterar här är ett lokalt uttryck på socialdemokratins stora misslyckande vad gäller sysselsättningsutvecklingen i främst Sveriges utsatta områden. Detta görs tydligare i nästa diagram där vi studerar den procentuella jobbförlusten mellan 1990 och 2004. Som man kan se fick Göteborgs utanförskapsområden, på samma sätt som många andra utsatta områden, ta en arbetsförlust som ligger långt över vad landet i övrigt upplevde under samma period. Arbetsförlusten mellan 1990 och 2004 var exempelvis mer än fyra gånger större i Hammarkullen och Östra Bergsjön än i riket i stort. I jämförelse med Hjuvik var jobbförlusten i dessa områden 23 gånger större! Det är ett svek utan like mot de mest utsatta i vårt land och det är mot den bakgrund som vi måste bedöma socialdemokraternas paroll ”Alla ska med, så enkelt är det”.

Diagram 2

Sysselsättningsminskning i Sverige och Hjuvik samt i Göteborgs utanförskapsområden mellan 1990 och 2004, i procent, befolkning 20-64 år



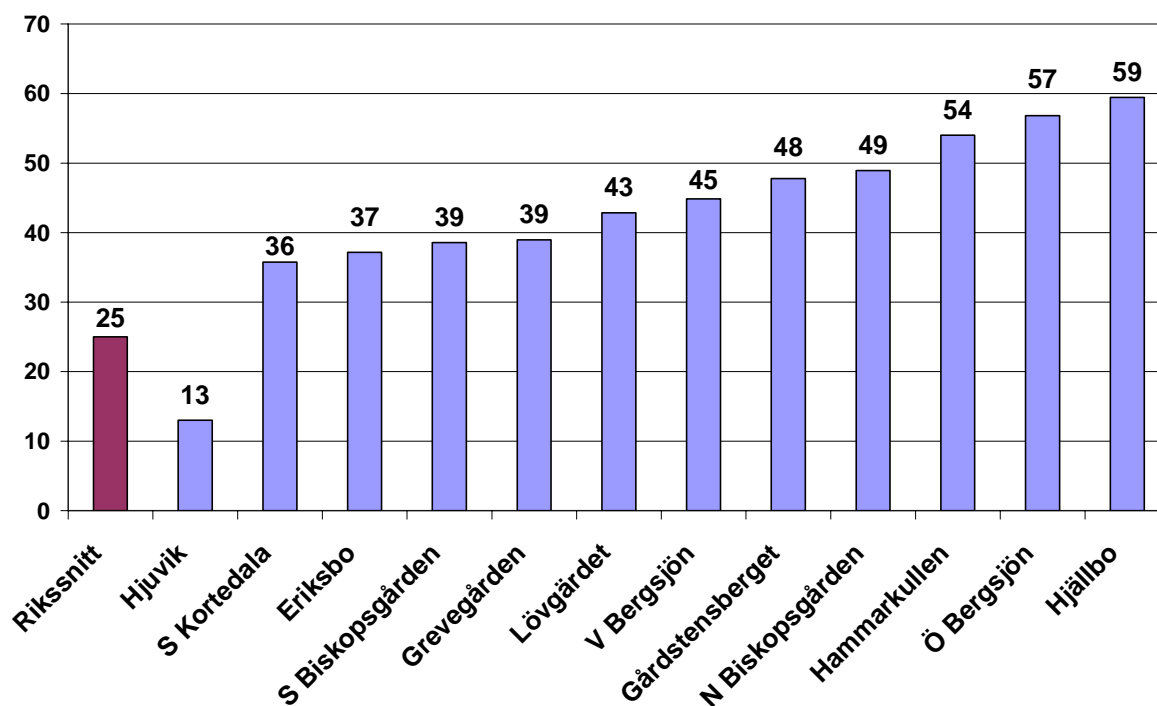
Källa: SCB/AKU, november respektive år.

Denna utveckling mot en allt mer utsatt arbetsmarknadsmässig och ekonomisk situation kommer också till uttryck i betydande inkomstskillnader mellan utsatta områden och övriga landet. Diagram 3 visar andelen av befolkningen över 15 år med förvärvsinkomster under 122 000 kr/år i Göteborgs utanförskapsområden respektive Hjuvik och hela landet.

Diagram 3 visar att det finns mer än dubbelt så många låginkomsttagare i Hammarkullen, Östra Bergsjön och framför allt Hjällbo som i Sverige i stort. Jämfört med Hjuvik är andelen låginkomsttagare i dessa områden fyrdubbelt så stor!

Diagram 3

Andelen av den vuxna befolkningen med förvärvsinkomster under 122 000 kr/år i Sverige och Hjuvik samt Göteborgs utanförskapsområden 2004



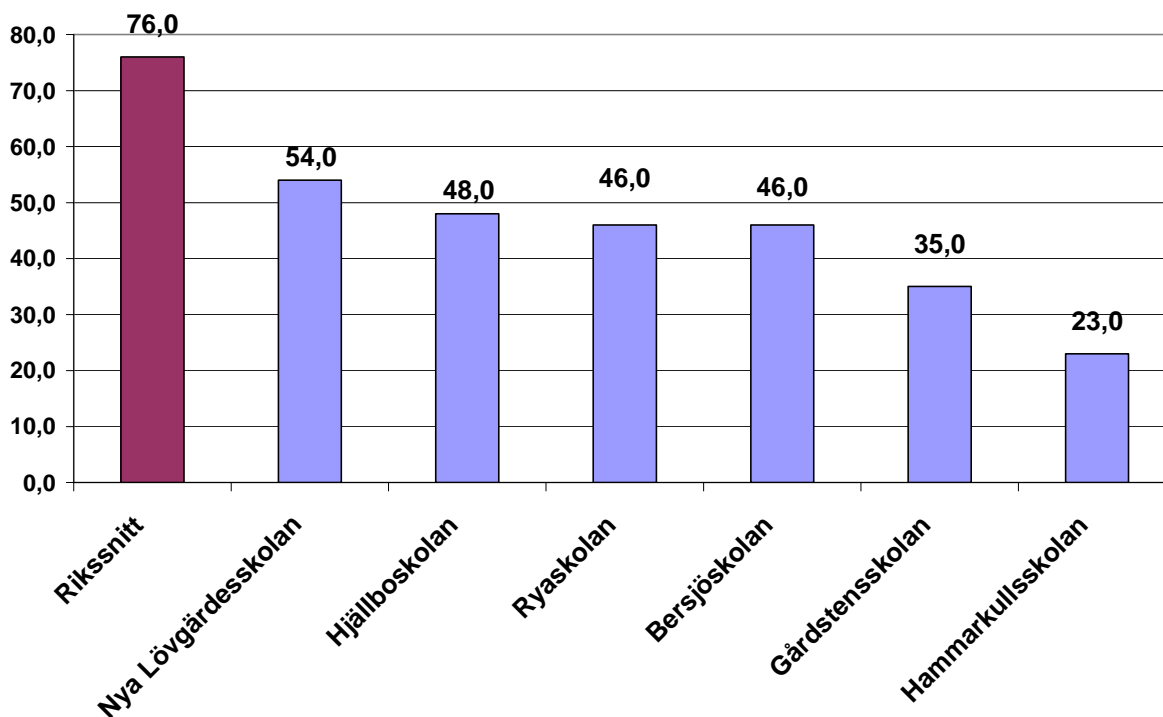
Skolans misslyckande

Skolan är för barnen det som arbetet är för de vuxna vad det gäller integrationen i samhället. Hur det går i skolan avgör för många om utanförskapet kommer att permanentas. För att analysera skolutvecklingen har vi tittat på två viktiga indikatorer, dels andelen niondeklassare som uppnår utbildningsmålen, det vill säga får betyg i minst 16 ämnen, dels andelen niondeklassare med invandrabakgrund (födda i utlandet eller vars båda föräldrar är det) som inte får behörighet att läsa vidare i ett av gymnasieskolans nationella program. Vi koncentrerar oss på de sex skolor i Göteborg som är de mest invandrartäta och som samtidigt uppvisar kommunens sämsta resultat.

Diagram 4 visar vi hur stor andel av niondeklassare som uppnådde dessa utbildningsmål 2005. Som jämförelse visar vi också landets genomsnitt.

Diagram 4

Andel niondeklassare som uppnått utbildningsmålen år 2005 i procent

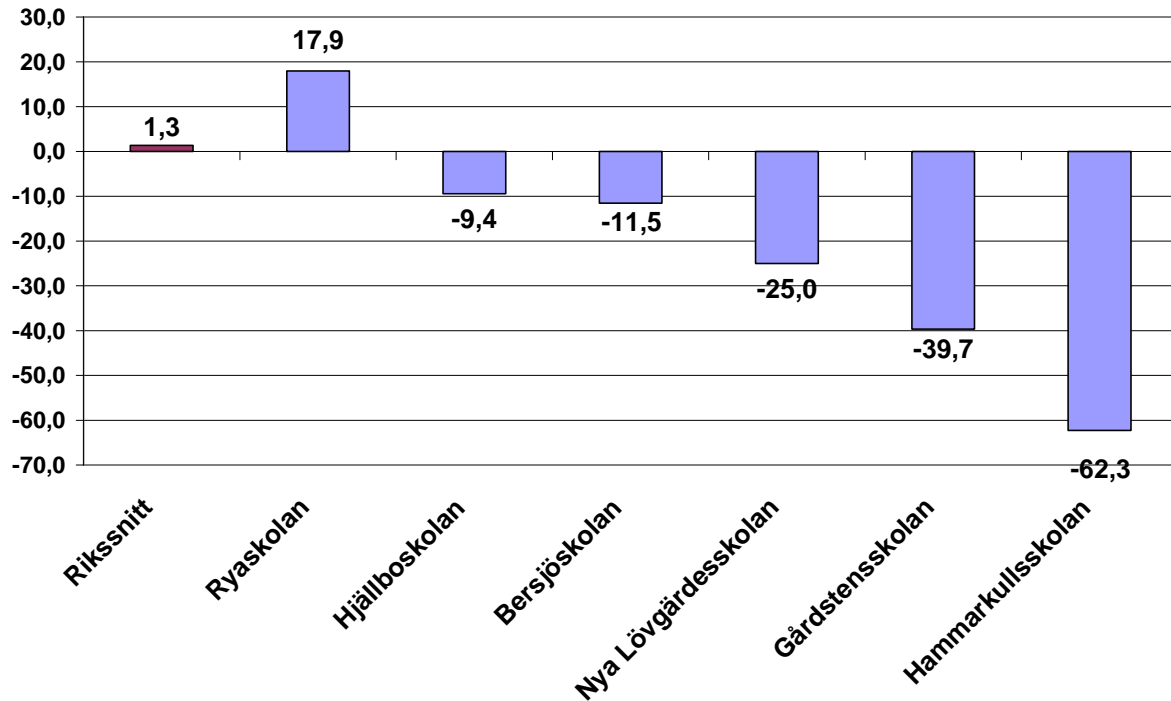


Källa: Skolverket/SALSA

Det handlar, som vi kan konstatera, om dramatiska klyftor mellan Sveriges ”normala” skolor och de som finns i utsatta områden. Och det som är ännu mer bekymmersamt är att dessa klyftor växer våldsamt i socialdemokraternas Sverige. Ett sätt att synliggöra detta är att studera utvecklingen mellan 2000 och 2005 av andelen niondeklassare som uppnår utbildningsmålen. Det är vad som visas i följande diagram.

Diagram 5

Procentuell förändring mellan 2000-2005 av andelen niondeklassare som uppnått utbildningsmålen



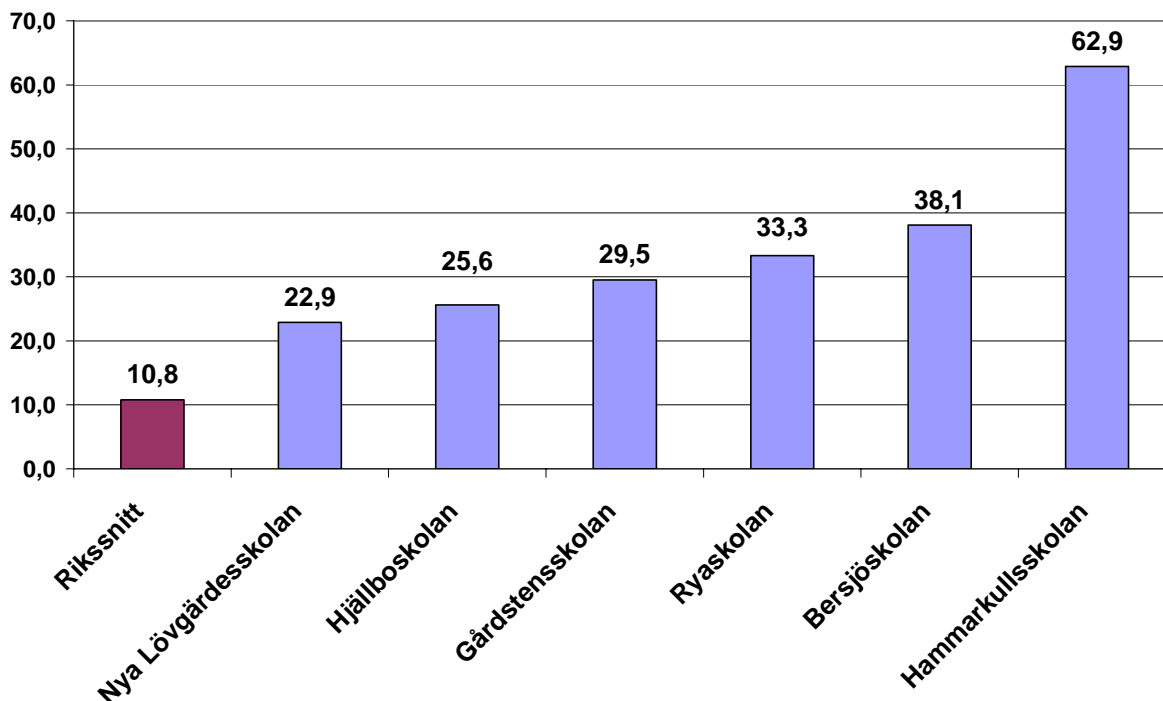
Källa: Skolverket/SALSA

Resultaten visar att dessa skolor skiljer sig markant från riksnittet inte bara vad gäller nivån utan också utvecklingsinriktning. Utvecklingen i Hammarkullsskolan är särskilt bekymmersam där andelen elever som uppnår utbildningsmålen har minskat dramatiskt och ligger långt under 30 procent. Tala om att alla ska med i Göran Perssons Sverige!

Ett annat sätt att studera skolutvecklingen är att titta på andelen elever som inte lyckades med att uppnå målen i de ämnen som krävs för att få grundläggande behörighet till nationella program i gymnasieskolan. Här har vi möjlighet att koncentrera oss på resultaten av elever med invandrarbakgrund (utlandsfödda eller med två utlandsfödda föräldrar) och jämföra det med riksgenomsnittet för alla elever i nionde klass. Diagram 6 visar denna utveckling.

Diagram 6

Andel niondeklassare med invandrabakgrund* i Göteborg ej behöriga till gymnasiets nationella program samt rikssnittet för alla niondeklassare oavsett bakgrund, 2005 i procent



Källa: Skolverket/SIRIS

Som vi kan konstatera är antalet elever med invandrabakgrund som inte uppnår behörig nivå för att söka till gymnasiet mycket stort. Mer än 60 procent av eleverna med invandrabakgrund på Hammarkullsskolan saknar behörighet att söka till gymnasiets nationella program! Följderna av detta misslyckande är inte svåra att förutse. Göran Perssons era kommer att lämna ett arv som inte bara består av allt fler vuxna utanför arbetsmarknaden. Än mer förödande är de tiotusentals ungdomar, de flesta med invandrabakgrund, som har svikits och kommer att ha det mycket svårt att lämna den utsatthet i vilken de växte upp i.

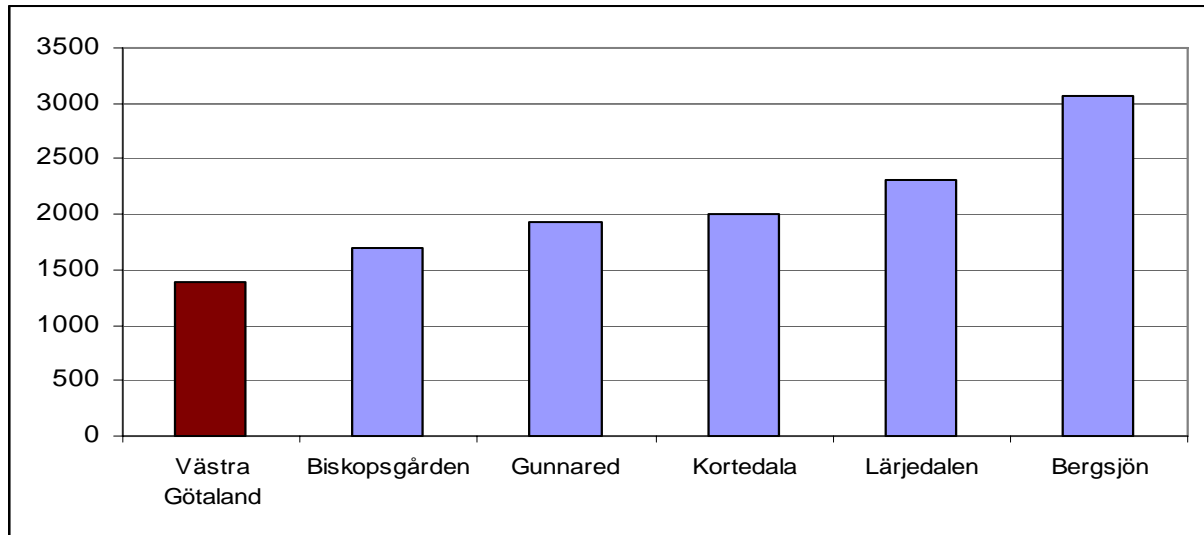
Brottslighet

I detta avsnitt presenterar vi information om utvecklingen av den typ av brottslighet som tydligast ger uttryck för en situation som föder destruktiva drifter och asociala känslor, nämligen skadegörelsebrott. I det som följer redovisas först läget 2005, för att se de nivåskillnader som föreligger i brottsfrekvensen, för att sedan titta på utvecklingen mellan

2002 (första året som vi disponerar statistik på stadsdelsnivå) och 2005. Som en referenspunkt anges också uppgifter för Västra Götalands län.

Diagram 7

Antal anmälda skadegörelsebrott (inklusive mordbrand) per 100 000 invånare, 2005

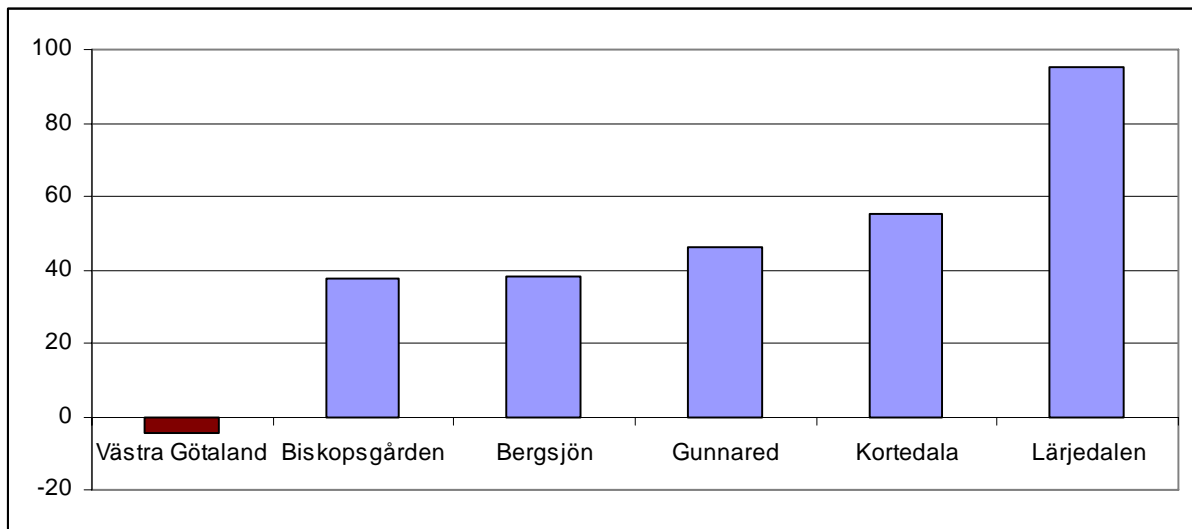


Källa: Brottsförebyggande rådet.

Diagram 8, slutligen, visar utvecklingen mellan 2002 och 2005. Bilden som fås är otroligt nedslående. Medan utvecklingen går i rätt riktning i Västra Götalands län som helhet går den i motsatt riktning i Göteborgs mest utsatta stadsdelar. Det är bilden av ett land som håller på att splittras som vi får, precis som vi redan har visat vad gäller sysselsättning, inkomst och skolresultat. Det är vad socialdemokratin och sina allierade har lyckats prestera, ett allt mer delat Sverige där de redan mest utsatta är förlorarna.

Diagram 8

Förändring i procent av antalet anmälda skadegörelsebrott (inklusive mordbrand) per 100 000 invånare, 2002-2005



Källa: Brottsförebyggande rådet.

Bryt utanförskapet, byt regering!

Det krävs betydande insatser för att kunna bryta den negativa utveckling som här beskrivs. Det fordras en rad förändringar på många olika områden för att kunna vända utanförskapets negativa spiral till en positiv utveckling som ger människorna i utsatthetens Sverige både redskap och möjligheter att ta sig ut ur utanförskapet. Folkpartiet presenterar nedan de åtgärder som både på lång och kort sikt kan bryta utanförskapet. Det är det program som vi kommer att torgföra under valrörelsen och som efter valsegern i september 2006 kommer att bli den liberala plattformen för alliansregeringens integrationspolitik.

Akuta åtgärder

1. Inför en jobb- och utvecklingsgaranti med krav på motprestation

Inför en jobb- och utvecklingsgaranti bestående av samhällsnyttigt arbete kombinerat med språkinläring och andra utvecklande aktiviteter för alla arbetsföra personer som söker försörjningsstöd. Språkinläringen ska prioriteras för nyanlända och invandrade personer som inte klarat svenska för invandrare (sfi). Utsatta bostadsområden ska prioriteras i införandet av

jobbgarantin. Försörjningsbidrag ska inte utbetalas till arbetsföra personer utan tydliga krav på motprestation i form av deltagande i jobbgarantin. Den som är arbetsför men inte vill delta förlorar rätten till all annan ersättning.

2. Nystartsjobb

För att underlätta att en invandrad person, som nyligen beviljats uppehållstillstånd i Sverige eller varit arbetslös, kommer in på arbetsmarknaden föreslår vi att dessa personer ska omfattas av förslaget med så kallade nystartsjobb under de första tre åren i Sverige. Det innebär att arbetsgivaren inte betalar arbetsgivaravgift för personen i fråga. Långtidsarbetslösa i övrigt får också tillgång till nystartsjobb om de varit arbetslösa i mer än ett år.

3. Ett nytt sysselsättningsmål på minst 60 procent överallt

Det mål om 80 procents sysselsättning för befolkningen mellan 20 och 64 år som regeringen satt upp räcker inte så länge det finns många områden där sysselsättningen är mycket lägre. Vi vill därför införa ett sysselsättningsmål som går ut på att minst 60 procent ska ha ett arbete i varje bostadsområde. Bostadsområden där färre än 60 procent arbetar, och som visar andra tecken på utanförskap (i princip våra utanförskapsområden), ska förklaras som prioriterade sociala krisområden.

4. Närpolis i varje utanförskapsområde

Trygghet i Sveriges utsatta bostadsområden kräver polisnärvaro och aktivt samarbete med de boende. Närpolis ska finnas i varje område som präglas av utanförskap och samarbete ska inledas med de lokala trygghetsråden som ska bildas i syfte att mobilisera det civila samhället i kampen för att garantera områdets trygghet.

5. Förlängd skolplikt och kunskapsgaranti i skolan

Inför en kunskapsgaranti i skolan utformad som en läsa-skriva-räkna-garanti för alla lågstadbarn. Där ska möjligheten att få extra lärarhjälp, sommarkurser eller att gå ett extra läsår ingå. Svenska språket ska prioriteras, inte minst vad det gäller utrikes födda barn. Garantin ska först införas i skolor i utanförskapsområden. Skolplikten ska förlängas för de barn som inte avslutar grundskolan med godkänt betyg i svenska dock längst tills att man fyller 18 år.

6. Skolan tar ställning för tolerans och stopp för nya religiösa friskolor

Tolerans, förståelse för olikhet, jämställdhet och respekt för andra ska präglade skolans vardag. Skolan ska inte vara värdeneutral, utan tydligt ta ställning för grundläggande humanistiska och demokratiska värderingar så som de bl a formulerats i FN: s deklaration om mänskliga fri- och rättigheter. I avvaktan på tydligare regler och bättre kontrollmekanismer vill vi införa ett stopp för nya religiösa friskolor i syfte skydda barnens rätt till en allsidig undervisning.

7. Det ska kosta att diskriminera

Det är svårt att bevisa diskriminering vid en rättegång men när man gör det ska påföljderna vara mycket kännbara för den som har gjort sig skyldig till diskrimineringen. Därför föreslår vi att det utdömda skadeståndsbeloppet vid all arbetsmarknadsrelaterad diskriminering ska höjas substantiellt till minst ett års förlorade arbetsinkomster. Vid annan diskriminering i offentliga eller privata verksamheter som vänder sig till allmänheten kan skadeståndsbeloppet motsvara minst fem basbelopp. Göteborgs kommun ska också i upphandling, föreningsbidrag, lokaluthyrning och utskänkningstillstånd skriva in tydliga antidiskrimineringsklausuler.

8. Avidentifiering av jobbansökningar för mångfald i kommunen

För att bekämpa den etniska bortsortering som uppenbarligen förekommer på den svenska arbetsmarknaden vill vi göra det obligatoriskt med avidentifiering av ansökningshandlingar i personalrekrytering för alla offentliga arbetsgivare. Försöksverksamheter med avidentifiering bör snarast inledas i de kommuner som i likhet med Göteborg uppvisar en stor koncentration av utanförskapsområden. De försök med avidentifierade ansökningar som genomförts på folkpartiets initiativ i Göteborg ska permanentas och omfatta hela kommunen. I kommunens ledarskapsidé ska också mångfalden föras in som en viktig aspekt för alla kommunens ledare att fokusera på vid chefsrekrytering och vid medarbetarsamtal/karriärplanering.

Åtgärder på längre sikt

1. Genomför ett språklyft

Vi vill genomföra en riktad satsning på svenska språket för vuxna invandrare som önskar förbättra sina kunskaper i svenska språket. En sådan satsning skulle öppna för möjligheten att reparera följderna av den undermåliga sfi-undervisning som hittills erbjudits invandrade personer. Vi vill satsa 200 miljoner kronor per år under fem år för att höja kvaliteten på

undervisningen och öka andelen behöriga lärare samt öppna för mångfald och valfrihet genom ett system som liknar skolpengsystemet. Mer arbetsplatsförlagd sfi-undervisning är steg i rätt riktning för att göra undervisningen mer levande och relevant för den enskilde.

2. Medborgarskapets krav och svenska språkets betydelse betonas

Medborgarskapet ger unika rättigheter och en ovillkorlig rätt att stanna i Sverige. Men medborgarskapet ska också vara förenat med tydliga krav. Dit hör exempelvis att ha uppnått en viss språkfärdighet i svenska språket. Svenska språket blir landets officiella språk.

3. Inrätta en investeringsfond för nyföretagande och socialt entreprenörskap

För att uppmuntra företagsamheten och det sociala entreprenörskapet i de mest utsatta bostadsområdena vill vi att en investeringsfond inrättas. Medel ur den fonden ska användas för att ge tillgång till riskkapital under en ny verksamhets initialperiod, förutsatt att den bedömningen görs att verksamheten ska kunna betala tillbaka de lånade pengarna och bära sig ekonomiskt. För att socialt entreprenörskap ska växa vill vi också se till att kommunen släpper in invandrare (kooperativ, föreningar eller egna företagare) som utförare av exempelvis hemtjänst, barnomsorg och äldreomsorg. I samklang med det behöver den lokala näringslivsutvecklingen överlag ges en ökad prioritet och frihet att växa fram i samspel mellan olika aktörer runtom i Göteborg.

4. Kraftigt ökad andel eget ägt boende med en omvandling av minst en fjärdedel av det kommunala hyresrättsbeståndet i utsatta områden till bostadsrätter

En bra bostadspolitik i problemtyngda områden är en politik som ger människor möjlighet att påverka såväl boendemiljö som boendekostnader. Att äga sin bostad är den rakaste och enklaste vägen dit. Därför vill vi att minst en fjärdedel av det kommunala hyresrättsbeståndet i utsatta områden omvandlas till bostadsrätter. Nuvarande stopplagar för ombildning av hyresrätter till bostadsrätter bör avskaffas. För det återstående hyresrättsbeståndet vill vi att möjligheter till självförvaltning kopplade till sänkta hyror underlättas. För att öka attraktionskraften i utanförskapsområden och ge hittills stängda boendekarriärvägar för människor i dessa områden krävs ytterligare intensifierade insatser för mer villabebyggelse och blandade upplåtelseformer.

5. En samlad lagstiftning mot diskriminering

Diskrimineringslagstiftningen ska samlas och skärpas, men kvoteringstänkandet ska bestämt avvisas. Kvotering leder till ett samhälle bestående av grupper med olika rättigheter som ställs mot varandra och det är inte längre ett liberalt samhälle. I stället för dagens olika ombudsmän ska ett ämbete inrättas, med tillräckliga resurser för att leda kampen mot diskrimineringen.

6. Informationssatsning och diskussion om samhällets värdegrund

En omfattande informationssatsning bör göras om den värdegrund som genomsyrar vårt samhälle. Hedersrelaterat våld, könsstympning, barnäktenskap och andra former av kvinno- och barnförtryck bör explicit tas upp. Det behövs också en bredare diskussion om vår gemensamma värdegrund. Informationsmaterialet som förklarar och förtydligar värdegrunden ska översättas till de språk som våra största invandrargrupper talar och användas inom sfi-undervisningen. Socialtjänsten behöver också extra resurser för att kunna ta tag i och föra dialog med unga på väg in i destruktiva antidemokratiska beteenden och grupperingar.

7. Ett stärkt och förnyat föreningsliv för delaktighet, demokrati och jämställdhet

Ett förnyat föreningsliv bör spela en avgörande roll i kampen mot utanförskapet. Vi föreslår en ökning av föreningsstödet i utanförskapsområdena men också en total översyn av nuvarande föreningsstöd till invandrарorganisationer. De verksamheter som främst bör ges stöd är de som uttryckligen prioriterar integrationen i samhället, spridningen av demokratiska värderingar samt jämställdheten mellan kvinnor och män.

8. Ett nytt valideringssystem införs

Validering av utländska examina är idag ett välkänt problem. Vi vill att ett enklare och mer ändamålsenligt alternativ ska kunna erbjudas genom allmänna tester på de faktiska kunskaper som en viss person besitter. Dessa tester ska genomföras ofta och vid regelbundet återkommande tillfällen på de flesta av landets högskolor och universitet. En sådan form av kunskapsvalidering kan också gälla lägre utbildningsnivåer i syfte att underlätta och snabba på personens arbetsmarknadsintroduktion inom rätt yrke. GöteborgsRegionens valideringscentrum kan och ska i det sammanhanget givetvis spela en central roll för utvecklingen av en på alla nivåer bättre fungerande validering i göteborgsområdet.