

Utanförskapets karta 2005

En kartläggning över utanförskapet i Sverige

2005-08-20



Förord

Bryt utanförskapet, byt regering!

Det var på Gränsö som folkpartiet i augusti 2002 lanserade det integrationsprogram som förändrade valrörelsen och bidrog till att partiet blev Sveriges tredje största. Programmet var en krigsförklaring mot utanförskapet och grundade sig på en konsekvent arbetslinje. Folkpartiets traditionella generositet mot flyktingar och öppenhet mot invandrare kombinerades på det viset med tydliga krav på oss alla om att bidra till en gemensam integrationskamp. Det var en banbrytande insats i svensk politik, som gjorde folkpartiet till Sveriges ledande integrationsparti.

Tre år har gått sedan dess och vi önskar att vi kunde blicka ut över ett Sverige som håller på att vända trenden och ge alla dess invånare en värdig plats i gemenskapen. Men det kan vi inte. Vi ser i stället ett land som sargas allt mer, som delas allt djupare mellan de som bidrar med sitt arbete och de som tvingas leva på andras arbete, mellan de som deltar i samhällslivets olika arenor och de som står utanför och i desperation vänder ryggen mot samhället.

Socialdemokraternas långa regeringsinnehav har varit förödande för de mest utsatta i vårt land. Partiet fick förvalta den längsta högkonjunkturen i modern historia och misskötte uppgiften kapitalt. På slutet av den långa uppgången fanns det fler människor i utanförskap än någonsin tidigare vid en liknande period. Det kunde vi konstatera förra året i *Utanförskapets karta*, den första kartläggningen av utanförskapets utbredning som gjorts i Sverige.

Efter konjunkturomsvängningen 2001-2002 har denna process accelererat. Nytt statistiskt material från SCB ger oss möjlighet i denna *Utanförskapets karta 2005* att bland annat konstatera att sysselsättningen krymper mycket fortare i utsatta områden än i landet i övrigt och att redan 2003 kunde 26 nya bostadsområden betecknas som utanförskapsområden.

Utsattheten växer i Sverige men regeringen bara tittar på. Aldrig i modern tid har vi haft en regering som bryr sig så lite om dem som borde få vår största uppmärksamhet. För oss liberaler står det klart att Sverige inte har råd med en sådan regering. Därför kommer vårt budskap fram till valdagen att sammanfattas i parollen "*Bryt utanförskapet, byt regering!*"

Lars Leijonborg och Mauricio Rojas

Innehållsförteckning

Inledning och sammanfattning	s. 4
Utanförskapets karta 2005.....	s. 8
Begreppet utanförskap.....	s. 8
Sysselsättningsutveckling.....	s. 9
Utanförskapsområden.....	s. 12
Utanförskapets index.....	s. 13
Utanförskapsindex 2003	s. 14
Utanförskapets utveckling 2002-2003	s. 17
Utanförskapet i olika städer.....	s. 18
Jämställdhet och utanförskap	s. 21
Ojämslälldhetsindex 2003	s. 22
En närstudie av utanförskapets skolverklighet.....	s. 25
Brottsligheten i utanförskapets Sverige.....	s. 28
Utanförskapet i Sveriges län	s. 30
Sysselsättnings- och utanförskapskartor	s. 34
Sysselsättningskarta 2002.....	s. 35
Sysselsättningskarta 2003.....	s. 36
Utanförskapets karta I: antal utanförskapsområden 2002	s. 37
Utanförskapets karta II: antal utanförskapsområden 2003	s. 38
Utanförskapets karta III: andel utanförskapsområden i procent 2002.....	s. 39
Utanförskapets karta IV: andel utanförskapsområden i procent 2003	s. 40
Utanförskapets karta V: utanförskapsområdenas geografiska placering.....	s. 41
Bilaga 1: Utanförskapsindex 2003, länsindelad.....	s. 42
Bilaga 2: Utanförskapets karta 2002, områdenas geografiska placering	s. 46

Inledning och sammanfattning

2004 presenterade folkpartiet *Utanförskapets karta*, den första kartläggningen över utanförskapet som någonsin gjorts i Sverige. De resultat som redovisades där var skakande och fick stort massmedialt genomslag. En jämförelse mellan den senaste och den föregående högkonjunkturs toppår visade en dramatisk ökning av utanförskapet. År 1990 kunde bara tre bostadsområden klassas som utanförskapsområden. 2002 var det mer än 130 områden som kunde definieras på det viset. Det som 1990 var ett undantag hade 2002 omvandlats till en verklighet som präglade ett stort antal svenska städer och regioner. Bakom utanförskapets explosiva utbredning låg ett formligt sysselsättningssammanbrott. 1990 fanns det bara 9 områden där sysselsättningen låg under 50 procent för befolkningen mellan 20 och 64 år. 2002 fanns det 91 områden i en sådan belägenhet. Områdena där sysselsättningen låg under 70 procent ökade i sin tur från 93 år 1990 till 746 år 2002!

Det var tydligt att ett nytt socialt landskap hade vuxit fram i Sverige under de senaste decennierna, präglad av utestängning från arbetsmarknaden, bostadssegregation, bidragsberoende, skolmisslyckande, maktlöshet och sårbarhet. Det handlar om bostadsområden vars liv nästan helt präglas av socioekonomiska villkor som på ett markant sätt skiljer sig från samhället i övrigt. Det var med andra ord en tragisk utveckling som redovisades i vår första *Utanförskapets karta*, inte minst i ett rikt land som nyligen hade upplevt en rekordlång högkonjunktur.

Nu presenterar vi *Utanförskapets karta 2005*, baserad på senast tillgängliga sysselsättningsstatistik på grannskaps- och valdistriktsnivå som SCB har tagit fram för folkpartiets räkning. Med dess hjälp kan vi studera sysselsättningsförändringarna 2002-2003 och i detalj analysera effekterna av konjunkturomsvängningen på våra mest utsatta bostadsområden. En viktig nyhet i *Utanförskapets karta 2005* är att vi också kan redovisa separat sysselsättningsstatistik för kvinnor och män. Därmed kan vi belysa utslagningens könsrelaterade aspekter. Vi har också aktualiserat informationen om skolresultaten med senast tillgängliga skolstatistiken och därmed kan jämföra resultaten för skolåret 2002/03 med dem för 2003/04. På samma sätt har vi gjort med siffrorna för brottsligheten där vi tittar på perioden 2002-2004.

Den bild som *Utanförskapets karta 2005* ger är tyvärr ännu mer bekymmersam än föregående. 26 nya områden kan nu klassas som utanförskapsområden, medan bara tre lämnade denna kategori. Utanförskapsområdena gick på detta sätt upp från 131 till 154 stycken mellan 2002 och 2003. Utanförskapet blev dessutom i regel allt djupare i dessa områden. De viktigaste resultaten som redovisas i *Utanförskapets karta 2005* kan sammanfattas på följande sätt:

1. Antalet områden med en sysselsättningsgrad under 70 procent ökade från 746 till 843 stycken mellan 2002 och 2003. Antalet områden med mycket låg sysselsättning – under 60 procent – gick upp från 252 till 277 stycken och de med extremt låg sysselsättning – under 50 procent – från 91 till 103 stycken.
2. Sysselsättningen krympte 2,5 gånger fortare i utsatta områden än i övriga landet mellan 2002 och 2003. På det viset blev det inte bara fler områden med mycket låg sysselsättning utan sysselsättningsnivån generellt blev ännu lägre i utanförskapsområdena. Antalet utanförskapsområden med en sysselsättningsgrad under 50 procent ökade således med 27 procent eller från 48 till 61 stycken mellan 2002 och 2003.
3. Den låga sysselsättningen i utsatta områden drabbar kvinnorna särskilt hårt. I 24 utanförskapsområden låg kvinnornas sysselsättning under 40 procent år 2003. En så låg sysselsättningsnivå kunde konstateras i bara två fall för männen. Kvinnornas genomsnittliga sysselsättning i utanförskapsområdena låg 2003 på 47,8 procent kontra männens 54,7 procent, att jämföras med 75,1 respektive 78,8 procent för hela Sverige (november 2003). Det ger ett sysselsättningsgap mellan kvinnor och män i utsatta områden som är 3,6 gånger större än i landet i allmänhet.
4. Kvinnornas sysselsättning i utanförskapsområdena måste öka med 14,4 procent för att nå upp till männens. Denna ”ojämställdhetskvot” är nästan tre gånger större än för landet i allmänhet, där det ligger på 4,9 procent. I 28 utanförskapsområden kunde vi konstatera ojämställdhetskvoter på över 25 procent och det finns också exempel i vilka kvinnornas sysselsättning skulle behöva öka med mer än 40 procent för att nå upp till männens.
5. Skolresultaten visar en påtaglig försämring i majoriteten av utanförskapsområdena. I termer av andel elever som uppnådde utbildningsmålen (att få godkänd i alla ämnen) vid avslutad

nionde klass konstateras en genomsnittlig minskning från 59,4 till 56,7 procent. Det gör att gapet gentemot riksgenomsnittet (på 75 respektive 76 procent) ökade från 15,6 till 19,3 procentenheter mellan skolåret 2002/03 och 2003/04.

6. Skolåret 2002/03 fanns det 32 områden med skolor där inte ens hälften av barnen klarade utbildningsmålen. Den siffran ökade med 53 procent 2003/04, då 49 utanförskapsområden hamnade i den situationen. Försämringen av skolresultaten i dessa områden var dessutom dramatisk. Bara 39,6 procent av niondeklassare klarade utbildningsmålen 2003/04, en minskning med 9,2 procentenheter i jämförelse med 2002/03 då 48,8 procent klarade dessa mål.

7. Antalet anmälda våldsbrott i de sex mest brottsbelastade utsatta stadsdelarna – Rinkeby och Skärholmen i Stockholm, Rosengård och Södra Innerstaden i Malmö samt Bergsjön och Gunnared i Göteborg – visade få förändringar 2003-2004. Det ligger stabilt på 19,4 anmälningar per tusen invånare och är dubbelt så högt som i landet i stort. Utvecklingen vad gäller hot-, kränkings- och frihetsbrott var däremot negativ, med en ökning på drygt 8 procent. Skadegörelsebrott i sin tur visar den mest negativa utvecklingen i jämförelse med läget 2002 och har ökat med 18 procent sedan dess. Rinkeby ligger i topp i alla dessa kategorier av brott.

8. Regionalt finns det betydande skillnader i utanförskapets utveckling. Stockholmsregionen visar den mest negativa utvecklingen. Där visar alla utsatta områden en krympande sysselsättning och antalet utanförskapsområden har ökat från 10 till 16 stycken. Utvecklingen i bland annat Malmö, Borås, Trollhättan, Norrköping och Landskrona är också klart nedslående. Jönköping och Göteborg är däremot exempel på en viss sysselsättningsförbättring och en stabilisering av antalet utanförskapsområden.

9. Göteborgs utsatta områden visar fortfarande det allra djupaste utanförskapet, med sex av landets tio mest utsatta områden och lägsta genomsnittliga värdet på vårt utanförskapsindex. Landskrona, Botkyrka och Malmö visar å sin sida den högsta andelen utanförskapsområden. I dessa kommuner kan mer än var fjärde område klassas på det viset. Skåne fortsätter att vara landets mest utsatta region, med 40 av landets 154 utanförskapsområden.

Dessa och andra resultat i *Utanförskapets karta 2005* understryker regeringens allt mer katastrofala integrationsmisslyckande. En skrämmande passivitet har präglat Göran Perssons sätt att hantera en utveckling som är tragisk för både de direkt berörda och landet i stort. Integrationsministrar har kommit och gått, men misslyckandet har inte bara bestått utan förvärrats.

Det är denna misslyckandets kontinuitet som nu måste brytas innan dess följder blir ännu allvarigare. Folkpartiet ser med största allvar på denna process som håller på att splittra Sverige. I valrörelsen 2002 satte vi integrationsfrågorna i fokus och sedan dess har vi arbetat intensivt med att vidareutveckla vår integrationspolitik. I valrörelsen 2006 kommer vi att återigen placera integrationsfrågorna i fokus och dessa frågor kommer att vara högst prioriterade i en kommande alliansregering. Det kommer vi, Sveriges liberaler, att stå som garanter för.

Utanförskapets karta 2005

Sverige är ett delat land. Aldrig i modern tid har under en jämförbar konjunkturperiod så många människor stått utan arbete och levt i maktlöshet. Aldrig i modern tid har de utsatta varit så utsatta som de är i dag. Aldrig har vi sett så många och så stora bostadsområden hamna i en spiral av arbetslöshet, otrygghet, segregation, vanmakt och nyfattigdom som i dag. Utanförskapet har fått ett fast grepp om vårt land. Varje högkonjunktur har resulterat i fler människor i utanförskap än vid föregående högkonjunktur. Så var också fallet med den högkonjunktur som kulminerade 2001-02 och detta på ett mycket dramatiskt sätt. Denna utveckling mellan de två senaste konjunkturtopparna beskrevs i detalj i vår första *Utanförskapets karta*. Nu har vi fått tillgång till statistiskt material för 2003, det första året med klart sjunkande sysselsättning. Utifrån det materialet plus en aktualisering av övrig statistik har vi framställt denna *Utanförskapets karta 2005*, i vilken lågkonjunkturrens följder står i fokus. Det nya statistiska materialet tillåter dessutom en första studie av utanförskapets könsrelaterade effekter. Vi har också studerat skolstatistiken mer ingående och kan presentera siffror om utvecklingen i Sveriges tolv mest utsatta skolor mellan skolåret 2000/01 och 2003/04.

Begreppet utanförskap

Begreppet utanförskap kan definieras på många olika sätt. I detta sammanhang ska vi använda begreppet utanförskap för att definiera en situation i vilken individer eller grupper av individer står utanför en rad centrala samhällsarenor: arbetsmarknad, föreningsliv, politiska organisationer, kulturliv, idédebatt osv. Dessa olika arenor bildar kärnan i de maktrelationer som formar samhällslivet i stort och ger tillträde till såväl resurser som möjligheter.

Utanförskapet kan bli ännu djupare när det kombineras med invandringen och existensen av betydande kulturskillnader mellan dem som lever i utanförskap och majoritetsbefolkningen. Då kan en situation uppstå i vilken de grupper som lever i utanförskap inte ens förstår hur dessa centrala samhällsarenor fungerar och inte heller förstår den uppsättning av värderingar och kulturella referenspunkter som ger dessa arenor deras sammanbindande kulturella kitt. Detta är vad vi kallar djupt utanförskap och det skiljer på ett markant sätt den situation i

vilken invandrade grupper kan befinna sig i, gentemot infödda grupper som också drabbas av utslagning och utanförskap.

I dag finns betydande öar av djupt utanförskap i nästan alla stora och medelstora svenska städer. Den fysiska koncentrationen av individer och grupper vars liv präglas av denna typ av utanförskap har ytterst allvarliga konsekvenser. När livet för en majoritet av dem som bor i ett område helt och hållet präglas av socioekonomiska villkor och kulturella referensramar som på ett radikalt sätt skiljer sig från samhället i övrigt omvandlas den individuella utsattheten till kollektiva processer med en egen dynamik. Dessa processer återverkar i sin tur på ett avgörande sätt på individernas livsomständigheter, inte minst på sättet att både uppleva och hantera den egna utsattheten. Då uppstår kollektiva förhållningssätt samt gemensamma referenspunkter och värderingar som bildar grunden för en specifik kultur, en kultur som helt kretsar kring det utanförskap som alla delar med varandra och som präglar livets alla situationer.

Detta leder till en process där utanförskapet i sig genererar mer utanförskap och där utanförskapets kultur går i arv till nya generationer, som i sin tur ser sina livschanser begränsas ännu mer av detta kulturella arv. Detta betyder att det som från början var verkan – utanförskapet – omvandlas till orsak. Allt pekar i dag på att det svenska utanförskapet har gått in i denna ytterst besvärliga och självgenererande dynamik. Det är inte minst därför problemet är så allvarligt och dess lösning så utomordentligt brådskanie.

Att problemet nått ett sådant djup beror på många olika faktorer som folkpartiet i detalj har analyserat i riksdagsmotionen *Bryt utanförskapet!* I detta sammanhang ska vi begränsa oss till att redovisa utanförskapets läge i landet genom en kartläggning som försöker fånga utanförskapets mångfacetterade verklighet genom att titta på sysselsättningen, skolan, valdeltagandet och, i vissa fall, brottsligheten. Vi börjar med sysselsättningen och fortsätter sedan med de andra aspekterna.

Sysselsättningsutveckling

Det är naturligt att börja vår redovisning med sysselsättningsutvecklingen, som är grunden för alla de andra processer som leder till utanförskapet. Det som här kommer att jämföras är sysselsättningsnivån 2002 med den 2003. Perioden 2002-2003 är en vändpunkt i sysselsättningsavseende. I absoluta tal uppnåddes 2002 en rekordnivå i sysselsättningen efter en lång högkonjunktur, som ledde till en oavbruten ökning i antalet sysselsatta mellan 1997

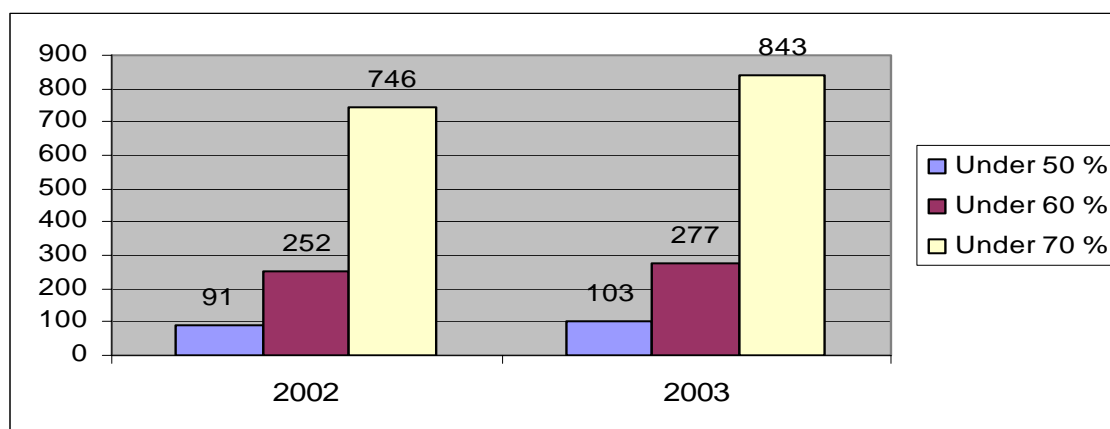
och 2002. På det viset skiljer sig denna *Utanförskapets karta* starkt från föregående där det som jämfördes var toppåren för de två senaste konjunkturuppgångarna, det vill säga 1990 och 2002.

I förra *Utanförskapets karta* konstaterades en dramatisk nedgång i sysselsättningen mellan 1990 och 2002. 1990 fanns det bara 9 områden där sysselsättningen låg under 50 procent för befolkningen mellan 20 och 64 år. 2002 fanns det tio gånger fler eller 91 områden i en sådan belägenhet. Områdena där sysselsättningen låg under 70 procent ökade i sin tur från 93 år 1990 till 746 år 2002.

Det är utifrån detta redan prekära läge som Sverige gick in i en period med först stagnerande och sedan sjunkande sysselsättning. Diagram 1 illustrerar utvecklingen mellan 2002 och 2003 genom att visa antalet närområden (grannskapsområden i storstadsregionerna och valdistrikt i övriga landet) med en sysselsättning under 50, 60 respektive 70 procent för befolkningen mellan 20 och 64 år. Från statistiken har vi tagit bort alla närområden utan registrerad sysselsättning plus de så kallade restområdena, som bara är redovisningstekniska eller fiktiva områden.

Diagram 1

Antal områden med en sysselsättningsnivå under 50, 60 och 70 procent av befolkningen mellan 20 och 64 år, 2002 och 2003

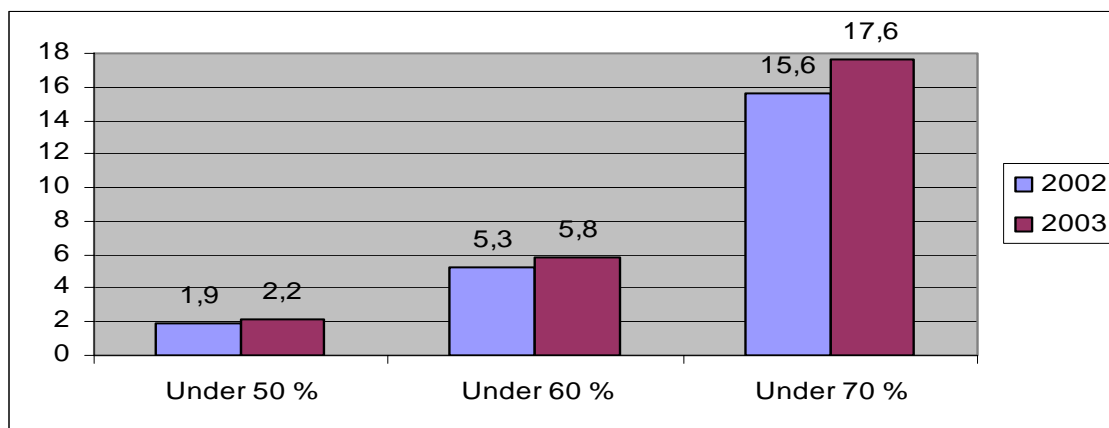


Som vi lätt kan konstatera är utvecklingen klart negativ mellan 2002 och 2003. 2002 fanns det 91 områden där sysselsättningen låg under 50 procent för befolkningen mellan 20 och 64 år. 2003 fanns det 13 procent fler eller 103 områden i en sådan belägenhet. Områdena där sysselsättningen låg under 60 procent ökade med 25 stycken, från 252 år 2002 till 277 år

2003. Områdena där sysselsättningen låg under 70 procent ökade i sin tur med 97 stycken, från 746 år 2002 till 843 år 2003. Det är en ökning med 13 procent på bara ett år. Dessa områdens procentuella andel av landets alla närområden illustreras i följande diagram.

Diagram 2

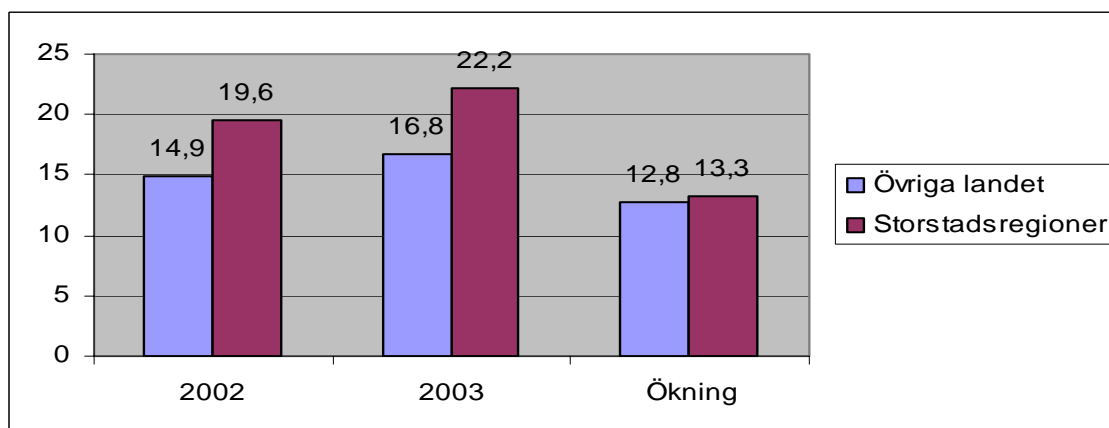
Procent av landets områden med en sysselsättningsnivå under 50, 60 och 70 procent av befolkningen mellan 20 och 64 år, 2002 och 2003



Vi kan se att år 2003 befann sig mer än en sjättedel eller 17,6 procent av Sveriges närområden i ett prekärt sysselsättningsläge (under 70 procent) medan siffran för 2002 var 15,6 procent. Denna bekymmersamma utveckling var lika tydlig i storstadsregionerna som i övriga landet. Antalet områden med en sysselsättning under 70 procent ökade i storstadsregionerna med 13,3 procent och i resten av landet med 12,8 procent. Bilden ser ut på följande sätt.

Diagram 3

Andel av storstadsregionernas och övriga landets områden med en sysselsättningsnivå under 70 procent av befolkningen 20-64 år samt ökning av desamma, 2002-2003, i procent



Utanförskapsområden

Utanförskapet är, som vi redan förklarat, resultatet av en mångfacetterad process där en massiv utslagning från arbetsmarknaden leder till och kombineras med andra faktorer för att sammantaget ge en situation som allt mer präglas av en brist på resurser och delaktighet i samhällslivets centrala arenor. För att åtminstone till en viss del fånga denna mångfacetterade process, och inte bara den låga sysselsättningen, har vi kompletterat sysselsättningsstatistiken med två andra indikatorer: senast tillgängliga skolresultat (för skolåret 2003/04) och valdeltagandet vid kommunalvalet 2002. Vad gäller skolresultaten använder vi oss av Skolverkets SALSA-register för elever i grundskolans nionde klass. För valdeltagandet är det Valmyndighetens register som vi använder. Sedan kommer vi, för vissa stadsdelar i storstäderna, att komplettera detta med brottsstatistik från Brå (jämförbart material finns inte för övriga landet).

Genom att kombinera sysselsättningsnivå, skolresultat och valdeltagande har vi kunnat urskilja särskilt utsatta områden, som vi kallar för utanförskapsområden. För att vi ska klassa ett område som utanförskapsområde har vi ställt följande tre kriterier:

1. att sysselsättningen ska ligga under 60 procent för personer mellan 20 och 64 år,
2. att antingen skolresultatet eller valdeltagandet ska ligga under 70 procent. Detta innebär att mer än tre av tio elever som lämnade grundskolan efter skolåret 2003/04 gjorde det utan fullständiga betyg eller att åtminstone lika många väljare avstod från att rösta vid kommunalvalet 2002, och
3. att indexvärdet i det utanförskapsindex som presenteras nedan inte ska överstiga 70. Detta för att eliminera tvivelaktiga situationer, där låga tal på vissa indikatorer övervägs att höga på andra.

Alla områden som inte uppfyller dessa kriterier eller som inte kan betraktas som ”normala bostadsområden” (exempelvis industriområden, renodlade studentområden och lågt befolkade stadskärnor) har uteslutits. Från denna version av *Utanförskapets karta* har vi också uteslutit gränssamhällena, där svårbedömda situationer kan uppstå. På detta vis har vi eliminerat fem utanförskapsområden som redovisades i föregående karta, tre i Haparanda, ett i Eda och ett i Strömstad. Med denna ändring återstår 131 bostadsområden som 2002 kunde klassas som utanförskapsområden. För 2003 blir det 154 bostadsområden som hamnar i denna kategori.

Utanförskapets index

För de 154 utanförskapsområden som vi funnit har vi gjort ett index, där vi väger samman sysselsättning, skolresultat och valdeltagande. Det ger det samlade måttet på utanförskapet 2003, som redovisas här nere. Talet 100 i detta index skulle betyda att alla personer mellan 20 och 64 år är sysselsatta, att alla barn slutar nionde klassen med fullständiga betyg och att alla röstberättigade röstar. Talet 0 i detta index skulle däremot betyda att ingen arbetar, att inga barn slutar nionde klass med fullständiga betyg och att ingen röstar. Hela Sverige får 2003 ett indextal på 77, eftersom 77 procent av alla personer i ålder 20-64 arbetade 2003 (november), 76 procent av alla barn slutade nionde klassen efter skolåret 2003/04 med alla sina betyg och 77,9 procent av de röstberättigade röstade vid senaste kommunalvalet. Genomsnittet av dessa tre tal ger indextalet 77 (76,96 avrundat uppåt).

I tabellen nedan redovisas också underlagssiffrorna för indexet, det vill säga procentsiffrorna för sysselsättningsnivån (personer mellan 20 och 64 år) år 2003, skolresultatet (niondeklassare som slutade skolan med fullständiga betyg) för skolåret 2003/04 och valdeltagandet (vid kommunalvalet 2002). Om det finns flera skolor i ett område väljer vi den skola som hade sämst resultat. När det inte finns någon skola med nionde klass i området väljer vi den närmaste skolan. Vad gäller valdeltagandet har vi alltid valt att redovisa valdistriktet med lägsta valdeltagande i det berörda området. I nedanstående index anges också en rankning av områdena 2003 med placeringen för 2002 mellan parentes.

Utanförskapsindex 2003

Ranking 2003 (2002)	Index	Kommun	Område (stadsdel)	Sysselsättning 2003	Skol- resultat 2003/04	Valdel- tagande 2002
1 (1)	34,5	Malmö	Södra Rosengård (Rosengård)	25,1	31,0	47,5
2 (4)	38,1	Stockholm	Södra Rinkeby (Rinkeby)	42,4	24,0	48,0
3 (6)	39,0	Göteborg	Gårdstensberget (Gunnared)	46,0	30,0	41,0
4 (11)	40,5	Malmö	Norra Rosengård (Rosengård)	47,1	29,0	45,5
5 (3)	40,8	Botkyrka	Fittja (Fittja)	51,3	25,0	46,0
6 (14)	41,8	Göteborg	Hammarkullen (Lärjedalen)	42,5	38,0	45,0
7 (8)	42,1	Göteborg	Norra Biskopsgården (Biskopsg.)	45,4	31,0	50,0
8 (2)	42,4	Göteborg	Östra Bergsjön (Bergsjön)	39,1	40,0	48,1
9 (5)	43,6	Göteborg	Västra Bergsjön (Bergsjön)	50,4	40,0	40,5
10 (10)	44,1	Göteborg	Hjällbo (Lärjedalen)	39,4	48,0	45,0
11 (13)	44,8	Malmö	Möllevången (Möllevången)	48,4	41,0	45,0
12 (7)	44,9	Stockholm	Norra Rinkeby (Rinkeby)	45,3	45,0	44,5
13 (23)	45,0	Helsingborg	Högaborg Västra (Högaborg)	53,0	33,0	49,0
14 (28)	45,4	Helsingborg	Furutorp (Söder)	45,1	33,0	58,0
15 (56)	45,8	Landskrona	Landskrona 4 (V Landskrona)	45,5	31,0	61,0
16 (20)	46,3	Göteborg	Södra Biskopsgården (Biskopsg.)	58,3	31,0	49,5
17 (25)	46,6	Malmö	Nydala (Fosie)	47,9	44,0	48,0
18 (21)	46,8	Södertälje	Hovsjö (Hovsjö)	49,4	36,0	55,0
19 (15)	46,9	Göteborg	Lövgärdet (Lövgärdet)	51,8	39,0	50,0
20 (16)	47,2	Stockholm	Hjulsta (Hjulsta)	50,7	42,0	49,0
21 (9)	47,3	Stockholm	Norra Tensta (Tensta)	46,3	43,0	52,5
22 (29)	47,5	Malmö	Sofielund (Sofielund)	44,6	46,0	52,0
23 (80)	47,6	Landskrona	Landskrona 5 (Västra Fäladen)	49,2	31,0	62,5
24 (12)	48,0	Stockholm	Södra Tensta (Tensta)	51,1	43,0	50,0
25 (45)	48,5	Helsingborg	Högaborg Östra (Högaborg)	55,1	33,0	57,3
26 (18)	48,6	Örebro	Mikael 64 (Vivalla)	39,0	46,0	60,9
27 (-)	48,7	Huddinge	Vårby (Vårby)	59,3	32,0	54,8
28 (100)	48,9	Landskrona	Landskrona 3 (Västra Fäladen)	53,2	31,0	62,5
29 (69)	49,3	Karlskrona	Kungsmarken (Kungsmarken)	41,4	48,0	58,5
30 (27)	49,6	Huddinge	V Flemingsberg-Hs (Flemingsb.)	55,8	38,0	55,0
31 (67)	49,7	Norrköping	Hageby Nordöstra (Hageby)	42,2	50,0	57,0
32 (57)	49,8	Malmö	AugustenborgLönng. (Sofielund)	50,5	47,0	52,0
33 (40)	50,0	Norrköping	Hageby Sydöstra (Hageby)	43,0	50,0	57,0
34 (44)	50,2	Örebro	Mikael 74 (Marbacken)	44,7	43,0	63,0
35 (-)	50,5	Botkyrka	Alby (Alby)	59,6	43,0	48,8
36 (30)	50,8	Linköping	Ryd 2 (Ryd)	46,9	58,0	47,5
37 (22)	51,0	Stockholm	Husby (Husby)	50,9	52,0	50,0
38 (19)	51,0	Malmö	Holma (Hyllie)	43,1	57,0	53,0
39 (102)	51,2	Helsingborg	Närlunda (Närlunda)	57,5	33,0	63,0
40 (-)	51,2	Malmö	Gullvik (Gullvik)	56,0	44,0	53,7
41 (26)	51,3	Örebro	Mikael 63 (Vivalla)	45,9	46,0	62,0
42 (59)	52,1	Eskilstuna	Årby (Årby)	44,2	55,0	57,0
43 (24)	52,3	Västerås	17 Råby Södra (Råby)	44,3	63,0	49,5
44 (17)	52,3	Eskilstuna	Råbergstorp (Råbergstorp)	45,0	60,0	52,0
45 (31)	52,7	Örebro	Långbro 42 (Varberga)	47,1	46,0	65,0

46 (46)	53,1	Landskrona	Landskrona 12 (V Landskrona)	42,3	59,0	58,0
47 (32)	53,2	Malmö	Heleneholm (Heleneholm)	51,6	57,0	51,0
48 (41)	53,2	Örebro	Mikael 62 (Vivalla)	49,2	46,0	64,5
49 (38)	53,5	Örebro	Mikael 68 (Vivalla)	50,4	46,0	64,0
50 (75)	53,7	Trollhättan	Kronogård Norra (Kronogård)	56,6	49,0	55,5
51 (65)	53,8	Malmö	Värnhem (Värnhem)	51,4	48,0	62,0
52 (-)	53,9	Landskrona	Landskrona 2 (V Landskrona)	59,6	31,0	71,2
53 (-)	54,0	Norrköping	Nordantill Nordv. (Nordantill)	54,1	43,0	65,0
54 (70)	54,1	Norrköping	Hageby Nordvästra (Hageby)	48,4	50,0	64,0
55 (51)	54,5	Uppsala	Norra Gottsunda (Gottsunda)	49,5	59,0	55,0
56 (33)	54,5	Malmö	Kroksbäck (Hyllie)	53,5	57,0	53,0
57 (37)	54,6	Jönköping	Ljungarums 3 (Råslätt)	41,8	64,0	58,0
58 (52)	54,8	Linköping	Ryd 3 (Ryd)	37,5	58,0	69,0
59 (-)	55,0	Botkyrka	Norsborg (Norsborg)	59,9	59,0	46,1
60 (62)	55,0	Linköping	Skäggetorp 1 (Skäggetorp)	50,5	55,0	59,5
61 (-)	55,1	Norrköping	Berget Västra (Berget)	56,7	43,0	65,5
62 (53)	55,3	Västerås	Vallby Söder (Vallby)	46,8	59,0	60,0
63 (112)	55,5	Göteborg	Eriksbo (Eriksbo)	58,9	48,0	59,5
64 (71)	55,6	Örebro	Långbro 45 (Oxhagen)	41,1	59,0	66,6
65 (85)	55,6	Borås	HässleholmenFjärding (Hässle.)	48,3	62,0	56,4
66 (64)	55,7	Gävle	Öster (Centrum)	43,5	69,0	54,5
67 (35)	55,8	Sundsvall	Nacksta Mellersta (Nacksta)	51,4	52,0	64,0
68 (58)	55,9	Norrköping	Navestad Ringarna (Navestad)	41,7	69,0	57,0
69 (93)	56,0	Trollhättan	Kronogård Söder (Kronogård)	55,5	49,0	63,5
70 (68)	56,2	Eskilstuna	Nyfors Centrum (Nyfors)	51,1	59,0	58,5
71 (94)	56,3	Uddevalla	Bäve 7 (Dalaberg)	41,9	67,0	60,0
72 (-)	56,4	Helsingborg	Dalhem Södra (Filborna)	59,2	49,0	61,0
73 (-)	56,6	Trollhättan	Lextorp Norra (Lextorp)	56,5	49,0	64,2
74 (36)	56,7	Helsingborg	Drottninghög Västra (Filborna)	54,0	62,0	54,0
75 (81)	56,8	Örebro	Långbro 43 (Varberga)	46,9	59,0	64,5
76 (74)	56,9	Linköping	Skäggetorp 2 (Skäggetorp)	47,1	58,0	65,5
77 (66)	57,0	Skövde	Ryds Centrum (Ryd)	47,9	66,0	57,0
78 (123)	57,0	Sandviken	Sandviken 13 (Södra)	55,9	58,0	57,0
79 (72)	57,0	Borås	Norrby Billdalsgatan (Norrby)	36,0	68,0	67,0
80 (42)	57,0	Eskilstuna	FröslundaTallåsp. (Eskilst. SÖ)	49,5	60,0	61,5
81 (43)	57,0	Helsingborg	Fredriksdal Östra (Filborna)	53,4	62,0	55,5
82 (47)	57,1	Helsingborg	Drottninghög Östra (Filborna)	51,3	62,0	58,0
83 (60)	57,2	Nyköping	Västra Brandkärr (Brandkärr)	51,0	60,0	60,5
84 (79)	57,2	Malmö	Bellevuegården (Bellevue/Hyllie)	53,6	57,0	61,0
85 (85)	57,4	Malmö	Nobelorget (Nobelorget)	59,9	49,0	63,3
86 (63)	57,5	Västerås	Bäckby Centrum (Bäckby)	50,5	63,0	59,0
87 (54)	57,6	Jönköping	Ljungarums 4 (Råslätt)	49,9	64,0	59,0
88 (135)	57,8	Jönköping	Kristina 10 (Österängen)	56,9	55,0	61,5
89 (78)	57,8	Helsingborg	Planteringen Norra (Raus)	50,5	64,0	59,0
90 (121)	57,8	Hallstahammar	Nibble (Nibble)	55,0	58,0	60,5
91 (50)	57,9	Norrköping	Marielund Nordöstra (Marielund)	48,8	67,0	58,0
92 (73)	58,1	Halmstad	Martin Luther 13 (Andersberg)	42,2	82,0	50,0
93 (-)	58,3	Sundsvall	Nacksta Västra (Nacksta)	58,8	52,0	64,2
94 (89)	58,4	Uppsala	Västra Gottsunda (Gottsunda)	54,3	59,0	62,0

95 (124)	58,6	Norrköping	Hageby Sydvästra (Hageby)	57,3	50,0	68,5
96 (134)	58,8	Vänernborg	Vänernborg 19 (Vänernborg)	55,5	61,0	60,0
97 (39)	58,8	Eskilstuna	FröslundaBjörkhult (Eskilst. SÖ)	55,3	60,0	61,0
98 (103)	58,8	Linköping	Skäggetorp 5 (Skäggetorp)	54,0	55,0	67,5
99 (97)	58,9	Västerås	14 Pettersberg (Pettersberg)	52,1	59,0	65,5
100 (101)	59,0	Växjö	Maria 5 (Växjö Norra)	48,6	72,0	56,5
101 (95)	59,1	Södertälje	Ronna (Ronna)	57,3	56,0	64,0
102 (107)	59,1	Eskilstuna	Ärsta (Ärsta)	50,9	64,0	62,5
103 (86)	59,2	Linköping	Ryd 4 (Ryd)	47,5	58,0	72,0
104 (90)	59,2	Borås	Hulta Västra (Hulta)	48,6	68,0	61,0
105 (118)	59,5	Uddevalla	Bäve 8 (Dalaberg)	52,9	67,0	58,5
106 (77)	59,5	Gävle	Sätra 3 (Sätra)	40,3	75,0	63,3
107 (-)	59,6	Kristianstad	Gamlegården Norra (Näsby)	45,1	79	54,6
108 (-)	59,6	Stockholm	Skärholmen (Skärholmen)	59,2	66,0	53,5
109 (-)	59,6	Landskrona	Landskrona 6 (Ö Landskrona)	58,4	59,0	61,4
110 (82)	59,8	Halmstad	Martin Luther 12 (Andersberg)	45,8	82,0	51,5
111 (55)	59,9	Göteborg	Södra Kortedala (Kortedala)	57,5	68,0	54,3
112 (84)	60,0	Borås	Norrby Spinnaren (Norrby)	52,5	68,0	59,5
113 (110)	60,1	Eskilstuna	Skiftinge-Sahl (Eskilstuna SÖ)	53,4	64,0	63,0
114 (108)	60,3	Jönköping	Ljungarums 5 (Råslätt)	55,3	64,0	61,5
115 (136)	60,3	Jönköping	Kristina 12 (Österängen)	59,9	55,0	66,0
116 (76)	60,6	Kristianstad	Gamlegården Södra (Näsby)	47,4	79,0	55,5
117 (-)	61,1	Västerås	Bjurhovda Södra (Bjurhovda)	59,3	68,0	56,0
118 (116)	61,3	Linköping	Berga 3 (Berga)	46,0	70,0	68,0
119 (117)	61,4	Borås	Sjöboklintområdet (Sjöbo)	55,2	69,0	60,0
120 (132)	61,4	Eslöv	Eslöv 5 (Eslöv)	57,7	68,0	58,5
121 (120)	61,5	Åstorp	Åstorp 5 (Åstorp)	59,7	69,0	55,8
122 (-)	61,7	Södertälje	Geneta (Geneta)	58,2	69,0	57,9
123 (113)	61,7	Västerås	Hammarby (Hammarby)	56,1	63,0	66,0
124 (88)	61,9	Uppsala	Södra Valsätra (Valsätra)	55,2	67,0	63,5
125 (91)	62,0	Eskilstuna	Forsbomsvreten (Ärsta)	59,5	64,0	62,5
126 (92)	62,0	Sala	Åkra (Åkra området)	54,6	66,0	65,5
127 (96)	62,1	Gävle	Andersberg 1 (Andersberg)	48,9	81,0	56,5
128 (-)	62,5	Helsingborg	Planteringen Södra (Raus)	59,5	64,0	63,9
129 (87)	62,5	Ljusdal	Hamra (Hamra)	53,0	72,0	62,5
130 (-)	62,6	Sollentuna	Sollentuna Centrum (Centrum)	59,7	69,0	59,1
131 (122)	62,7	Borås	Nolhaga (Sjöbo)	57,6	69,0	61,5
132 (98)	62,8	Trollhättan	Sylte Norra (Sylte)	52,8	76,0	59,5
133 (-)	62,8	Borås	Göta (Göta)	58,2	61,0	69,1
134 (106)	62,9	Nyköping	Östra Brandkärr (Brandkärr)	58,2	60,0	70,4
135 (126)	63,0	Kristianstad	CharlottesborgHärlöv (Charlott.)	57,5	65,0	66,5
136 (111)	63,0	Norrköping	Ektorp-Strömbacke (Ektorp)	50,1	78,0	61,0
137 (-)	63,2	Borås	Sjöbo Torg (Sjöbo)	58,5	69,0	62,2
138 (114)	63,2	Kalmar	Kalmar 21 (Norrliden)	48,7	75,0	66,0
139 (125)	63,3	Växjö	Maria 3 (Växjö Norra)	54,5	72,0	63,5
140 (-)	63,5	Borås	Sjöbo-Ekäng (Sjöbo)	59,5	69,0	62,1
141 (127)	63,7	Köping	Nygård-Skogsbrynet (Nygård)	56,2	76,0	59,0
142 (-)	63,8	Malmö	Segevång (Segevång)	59,1	76,0	56,4
143 (-)	64,5	Malmö	Kirsebergsstaden (Kirseberg)	59,4	71,0	63,1

144 (104)	64,7	Kristianstad	Österäng Södra (Näsby)	54,2	79,0	61,0
145 (-)	64,8	Malmö	Lindängen (Lindängen)	59,1	71,0	64,3
146 (99)	64,8	Hässleholm	Hässleholm 11 (Västra)	53,5	83,0	58,0
147 (109)	64,9	Kalmar	Kalmar 20 (Norrliden)	56,1	75,0	63,5
148 (-)	65,1	Norrköping	Navestad Norra (Navestad)	58,9	69,0	67,4
149 (133)	65,3	Söderhamn	Söderhamn Västra (Västra)	46,4	88,0	61,5
150 (-)	65,6	Hallsberg	Hässleberg (Hässleberg)	58,4	69,0	69,5
151 (115)	66,6	Borlänge	Borlänge 25 (Västra)	59,4	71,0	69,5
151 (129)	66,7	Lund	Norra Fäladen (Norra Lund)	49,0	85,0	66,0
153 (131)	67,4	Nybro	Nybro 3 (Paradiset)	56,7	84,0	61,5
154 (130)	67,8	Göteborg	Grevegården (Grevegården)	59,3	84,0	60,0

Utanförskapets utveckling 2002-2003

I en jämförelse av de resultat som redovisas i utanförskapets index 2003 med dem för 2002 ser man tydligt att utvecklingen 2002-2003 har varit mycket negativ för Sveriges mest utsatta bostadsområden. I jämförelse med 2002 kan 26 nya bostadsområden klassas som utanförskapsområden och bara tre (Borlänge 12, Landskrona 8 och Rangvalla i Helsingborg) lämnade denna kategori mellan 2002 och 2003. På det viset är det 154 områden som nu kan betecknas som utanförskapsområden mot 131 ett år innan. Ökningen av dessa områden på bara ett år har med andra ord varit mycket markant och ligger på 17,5 procent.

Bakom denna tillväxt av utanförskapsområdenas antal ligger framför allt ett allmänt försämrat sysselsättningsläge, som har slagit mycket hårt mot dem som bor i utsatta områden. Sysselsättningen krympte 2,5 gånger fortare i utsatta områden än i övriga landet mellan 2002 och 2003. På det viset blev det inte bara fler områden med mycket låg sysselsättning, utan sysselsättningsnivån generellt blev ännu lägre i utanförskapsområdena. Antalet utanförskapsområden med en sysselsättningsgrad under 50 procent ökade med 27 procent eller från 48 till 61 stycken 2002-2003. Utanförskapsområdenas genomsnittliga sysselsättningsnivå minskade från 52,7 procent 2002 till 51,3 år 2003. Detta bekymmersamma utvecklingsmönster känner vi igen från tidigare konjunkturomsvängningar och har lett till ett långsiktigt ökande utanförskap eftersom lågkonjunktorens stora sysselsättningsförluster i utsatta områden inte till fullo återhämtas vid kommande konjunkturuppgång.

Samma bekymmersamma utveckling kan också konstateras när man beaktar skolresultaten. Dessa resultat visar en påtaglig försämring i majoriteten utanförskapsområdena. I termer av

andel elever som uppnådde utbildningsmålen vid avslutad nionde klass konstateras en genomsnittlig minskning från 59,4 till 56,7 procent. Det gör att gapet gentemot rikets genomsnitt (på 75 respektive 76 procent) ökade från 15,6 till 19,3 procentenheter mellan skolåret 2002/03 och 2003/04. Skolåret 2002/03 fanns det 32 områden med skolor där inte ens hälften av barnen klarade utbildningsmålen. Den siffran ökade med 53 procent 2003/04, då 49 utanförskapsområden hamnade i den situationen. Försämringen av skolresultaten i dessa områden var dramatisk. Bara 39,6 procent av niondeklassare klarade utbildningsmålen 2003/04, en minskning med 9,2 procentenheter i jämförelse med 2002/03 då 48,8 procent klarade dessa mål.

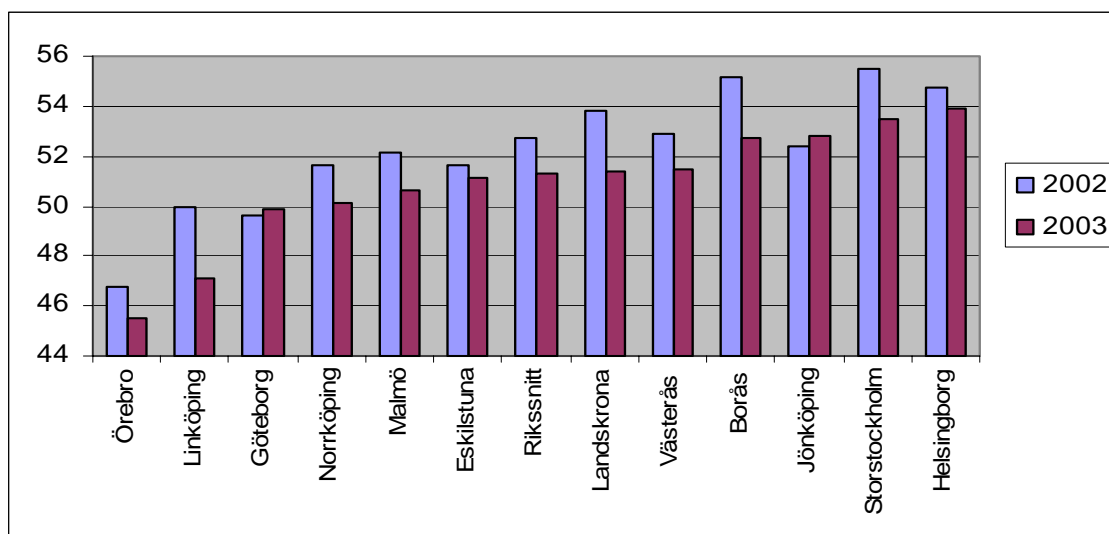
Utanförskapet i olika städer

Utanförskapets index 2003 visar också en hel del intressanta skillnader i utanförskapets utveckling på regional och lokal nivå. I en jämförelse med läget 2002 visar Stockholmsregionen den mest negativa utvecklingen. I alla Storstockholms utsatta områden krympte sysselsättningen och antalet utanförskapsområden i regionen ökade med 60 procent eller från 10 till 16 stycken på ett år. Utvecklingen i bland annat Malmö, Borås, Trollhättan, Norrköping och Landskrona är också klart nedslående. Jönköping och Göteborg är däremot exempel på en viss sysselsättningsförbättring och en stabilisering av antalet utanförskapsområden, även om Göteborgs utsatta områden fortfarande visar det allra djupaste utanförskapet, med sex av landets tio mest utsatta områden och ett rekordlåg sammanvägt utanförskapsindex på 48,1. Landskrona och Malmö visar i sin tur den högsta andelen utanförskapsområden. I dessa städer kan mer än vart fjärde område klassas på det viset. Skåne fortsätter att vara landets mest utsatta region, med 40 av landets 154 utanförskapsområden.

Diagram 4, 5 och 6 illustrerar skillnaderna i utanförskapsområdenas utveckling vad gäller sysselsättning (diagram 4), skolresultat (diagram 5) och genomsnittsvärdet i utanförskapsindex (diagram 6) i de städer som har minst fem utanförskapsområden och för hela landet (rikssnitt).

Diagram 4

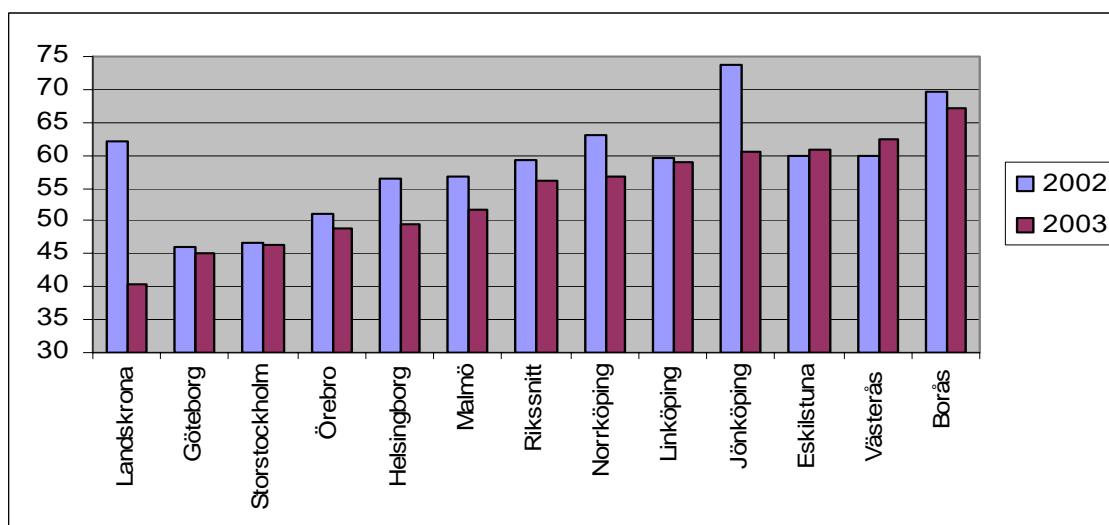
*Sysselsättningsnivå i utanförskapsområden,
olika städer och rikssnitt, 2002-2003, i procent*



Som vi kan konstatera är det bara i två städer vi kan se en viss förbättring av sysselsättningen, nämligen Jönköping och Göteborg, medan läget förvärras i alla andra. Den kraftigaste försämringen står Linköping, Borås, Landskrona och Stockholm för. Försämringen för landets alla utanförskapsområden ligger på 2,7 procent. Samtidigt visar diagrammet betydande skillnader i sysselsättningsnivån, med Örebro i botten (45,5 procent 2003) och Helsingborg i toppen (53,9 procent samma år).

Diagram 5

*Skolresultat i utanförskapsområden, riksgenomsnitt och olika städer,
niondeklassare med fullständiga betyg skolåret 2002/03 och 2003/04, i procent*

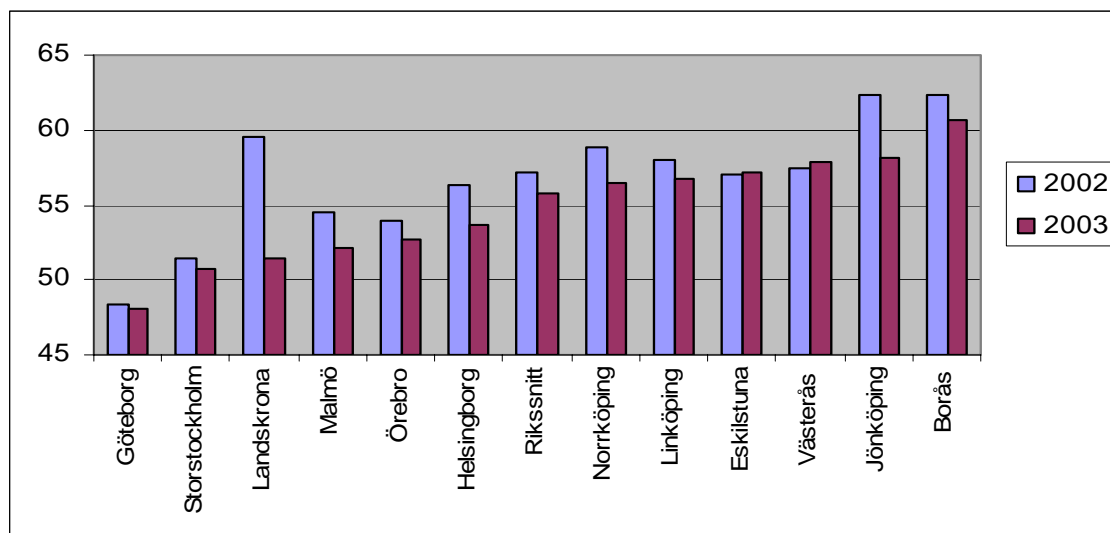


Som vi kan konstatera är försämringen av skolresultaten genomgående och för det mesta mycket påtaglig, med Eskilstuna och Västerås som enda undantag. Den kraftigaste försämringen står Landskrona och Jönköping för. Landskronas uppseendeväckande nedgång förklaras nästan helt av Dammhagskolans branta resultatfall mellan skolåret 2002/03 och 2003/04 (andelen avgångselever som klarade utbildningsmålen minskade från 63 till 31 procent då). Den genomsnittliga försämringen för rikets alla utanförskapsområden ligger på 5,6 procent. Samtidigt visar också detta diagram betydande nivåskillnader, med Landskrona i botten (40,3 procent 2003) och Borås i toppen (67 procent samma år).

Det genomsnittliga värdet i utanförskapsindex 2002 och 2003 visas i diagram 6. Här ser vi tydligt Göteborgsområdenas extremt utsatta läge. Vi konstaterar, på samma sätt som med sysselsättningen och skolresultaten, en generell försämring med bara två undantag, Västerås och Eskilstuna. Försämringen för landets alla utsatta områden ligger på 2,5 procent. Nivåskillnaderna är också betydande i detta avseende, med en skillnad 2003 på 12,5 procentenheter mellan Göteborg och Borås, som är de två ytterligheterna i detta diagram.

Diagram 6

Genomsnittsvärde i utanförskapsindex, rikssnitt och olika städer, 2002 och 2003

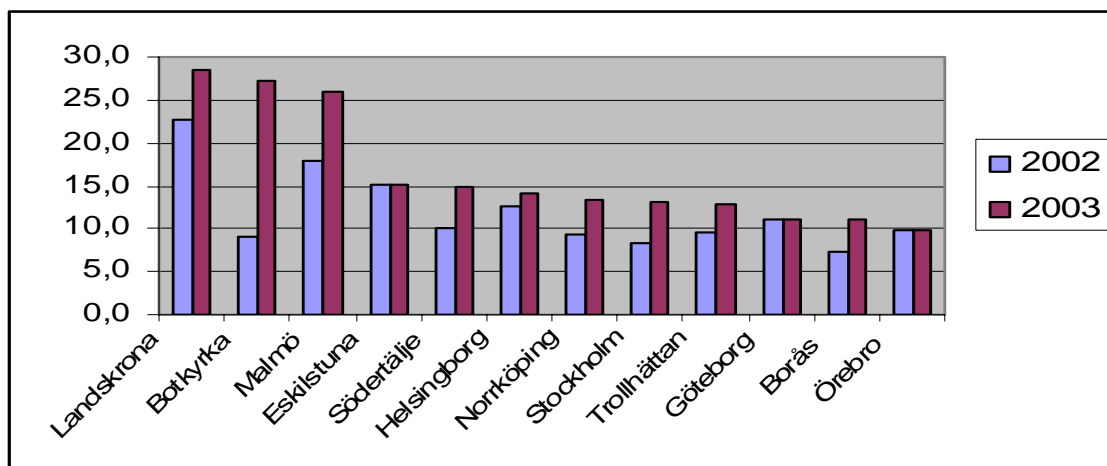


Till sist redovisar vi i nästa diagram de kommuner där utanförskapet är mest utbrett. Det som diagrammet visar är andelen områden i respektive kommun som kan klassas som utanförskapsområde 2002 och 2003. Vi ser att försämringen på många håll är mycket

markant, särskilt i Stockholmsregionens kommuner och i Malmö. Landskrona fortsätter att vara Sveriges mest utanförskapsdrabbade kommun.

Diagram 7

Procent av respektive kommuns områden som präglas av utanförskap, 2002 och 2003



Jämställdhet och utanförskap

För *Utanförskapets karta 2005* har vi beställt könsindelad sysselsättningsstatistik från SCB. Det gör det möjligt att analysera en viktig aspekt av utanförskapet och se hur kvinnornas respektive mäns situation ser ut i våra mest utsatta bostadsområden.

Det material som vi har fått visar könsrelaterade sysselsättningskillnader i utanförskapsområdena som i genomsnitt är mycket större än de som gäller för landet i stort. Det är tydligt att den låga sysselsättningen i utsatta områden drabbar kvinnorna särskilt hårt. I 24 utanförskapsområden låg kvinnornas sysselsättning under 40 procent år 2003. En så låg sysselsättningsnivå kunde konstateras i bara två fall för männen. Kvinnornas genomsnittliga sysselsättning i utanförskapsområdena låg 2003 på 47,8 procent kontra mäns 54,7 procent, att jämföras med 75,1 respektive 78,8 procent för hela Sverige. Det ger ett sysselsättningsgap mellan kvinnor och män i utsatta områden som är 3,6 gånger större än i landet i allmänhet.

Kvinnornas sysselsättning i utanförskapsområdena måste öka med 14,4 procent för att nå upp till mäns. Denna ”ojämställdhetskvot” är nästan tre gånger större än rikssnittet, som ligger på 4,9 procent. I 28 utanförskapsområden kunde vi konstatera ojämställdhetskvoter på över 25 procent och det finns också exempel i vilka kvinnornas sysselsättning skulle behöva öka med

mer än 40 procent för att nå upp till männens. Detta kan i detalj studeras med hjälp av det ojämslälldhetsindex som vi presenterar här. Där har vi rankat de olika områdena från mest till minst ojämslällda med hjälp av den ojämslälldhetskvot som visar hur mycket kvinnornas sysselsättning borde öka för att nå upp till männens.

Ojämslälldhetsindex 2003

	Ojämslälldhets- kvot	Kommun	Område (stadsdel)	Syssels- sättning	Syssels. Män	Syssels. Kvinnor
1	50,9	Norrköping	Hageby Sydöstra (Hageby)	43,0	51,7	34,3
2	43,7	Malmö	Södra Rosengård (Rosengård)	25,1	29,6	20,6
3	41,7	Borås	Norrby Billdalsgatan (Norrby)	36,0	42,2	29,8
4	40,7	Göteborg	Norra Biskopsgården (Biskopsg.)	45,4	52,7	37,5
5	38,7	Skövde	Ryds Centrum (Ryd)	47,9	55,7	40,2
6	36,4	Kristianstad	Gamlegården Norra (Näsby)	45,1	51,9	38,1
7	34,6	Landskrona	Landskrona 12 (V Landskrona)	42,3	48,3	35,9
8	34,6	Stockholm	Södra Rinkeby (Rinkeby)	42,4	48,5	36,1
9	33,1	Jönköping	Ljungarums 4 (Råslätt)	49,9	56,8	42,7
10	32,9	Eskilstuna	FröslundaTallåspark (Eskilst. SÖ)	49,5	56,1	42,2
11	31,7	Örebro	Mikael 64 (Vivalla)	39,0	44,3	33,6
12	31,7	Jönköping	Ljungarums 3 (Råslätt)	41,8	46,8	35,6
13	31,2	Örebro	Mikael 62 (Vivalla)	49,2	55,8	42,5
14	31,1	Botkyrka	Fittja (Fittja)	51,3	57,9	44,2
15	31,1	Norrköping	Hageby Nordöstra (Hageby)	42,2	48,1	36,7
16	30,1	Göteborg	Hjällbo (Lärjedalen)	39,4	44,8	34,4
17	30,0	Norrköping	Navestad Norra (Navestad)	58,9	67,3	51,7
18	29,6	Halmstad	Martin Luther 13 (Andersberg)	42,2	47,1	36,4
19	29,6	Trollhättan	Kronogård Söder (Kronogård)	55,5	62,5	48,2
20	29,1	Trollhättan	Kronogård Norra (Kronogård)	56,6	64,0	49,6
21	28,5	Jönköping	Ljungarums 5 (Råslätt)	55,3	62,5	48,6
22	27,4	Jönköping	Kristina 12 (Österängen)	59,9	66,4	52,1
23	27,3	Göteborg	Gårdstensberget (Gunnared)	46,0	51,2	40,2
24	27,2	Södertälje	Hovsjö (Hovsjö)	49,4	54,9	43,1
25	27,2	Uppsala	Norra Gottsunda (Gottsunda)	49,5	55,2	43,4
26	26,0	Eskilstuna	Råbergstorp (Råbergstorp)	45,0	50,3	39,9
27	25,8	Helsingborg	Planteringen Norra (Raus)	50,5	55,9	44,4
28	25,1	Örebro	Långbro 45 (Oxhagen)	41,1	45,8	36,6
29	24,0	Helsingborg	Drottninghög Västra (Filborna)	54,0	60,6	48,9
30	24,0	Eskilstuna	Årby (Årby)	44,2	49,1	39,6
31	23,3	Göteborg	Hammarkullen (Lärjedalen)	42,5	46,9	38,1
32	22,7	Örebro	Långbro 43 (Varberga)	46,9	51,2	41,7
33	22,4	Stockholm	Norra Tensta (Tensta)	46,3	50,8	41,5
34	22,0	Trollhättan	Sylte Norra (Sylte)	52,8	57,5	47,1
35	21,9	Uddevalla	Bäve 7 (Dalaberg)	41,9	45,8	37,6
36	21,6	Eskilstuna	Nyfors Centrum (Nyfors)	51,1	55,8	45,9
37	21,5	Norrköping	Nordantill Nordv. (Nordantill)	54,1	59,3	48,8
38	21,5	Norrköping	Navestad Ringarna (Navestad)	41,7	45,6	37,5
39	21,3	Linköping	Skäggetorp 5 (Skäggetorp)	54,0	59,3	48,9

40	21,1	Västerås	17 Råby Södra (Råby)	44,3	48,1	39,7
41	21,1	Eskilstuna	Ärsta (Ärsta)	50,9	55,4	45,8
42	21,0	Sala	Åkra (Åkra området)	54,6	59,7	49,4
43	20,5	Linköping	Ryd 2 (Ryd)	46,9	50,9	42,2
44	20,3	Malmö	Holma (Hyllie)	43,1	47,1	39,2
45	20,1	Nyköping	Västra Brandkärr (Brandkärr)	51,0	55,6	46,3
46	20,0	Helsingborg	Drottninghög Östra (Filborna)	51,3	56,3	46,9
47	19,7	Linköping	Skäggetorp 1 (Skäggetorp)	50,5	55,0	46,0
48	19,4	Åstorp	Åstorp 5 (Åstorp)	59,7	65,0	54,4
49	19,4	Borås	Hulta Västra (Hulta)	48,6	53,1	44,5
50	19,4	Göteborg	Östra Bergsjön (Bergsjön)	39,1	42,3	35,4
51	19,3	Vänersborg	Vänersborg 19 (Vänersborg)	55,5	60,5	50,7
52	19,1	Växjö	Maria 5 (Växjö Norra)	48,6	52,0	43,7
53	19,0	Hässleholm	Hässleholm 11 (Västra)	53,5	57,9	48,7
54	18,6	Borås	Sjöbo-Ekäng (Sjöbo)	59,5	64,3	54,2
55	18,4	Växjö	Maria 3 (Växjö Norra)	54,5	59,0	49,8
56	18,3	Sandviken	Sandviken 13 (Södra)	55,9	60,6	51,2
57	18,2	Göteborg	Grevegården (Grevegården)	59,3	64,5	54,6
58	18,2	Hallsberg	Hässleberg (Hässleberg)	58,4	62,9	53,2
59	17,9	Gävle	Öster (Centrum)	43,5	46,5	39,4
60	17,9	Nybro	Nybro 3 (Paradiset)	56,7	61,2	51,9
61	17,9	Västerås	Vallby Söder (Vallby)	46,8	50,6	42,9
62	17,8	Norrköping	Marielund Nordöstra (Marielund)	48,8	52,6	44,6
63	17,3	Gävle	Sättra 3 (Sättra)	40,3	43,4	37,0
64	17,1	Köping	Nygård-Skogsbrynet (Nygård)	56,2	60,5	51,7
65	17,1	Helsingborg	Dalhem Södra (Filborna)	59,2	63,7	54,4
66	17,1	Göteborg	Södra Biskopsgården (Biskopsg.)	58,3	62,5	53,4
67	16,9	Södertälje	Ronna (Ronna)	57,3	61,6	52,7
68	16,7	Linköping	Skäggetorp 2 (Skäggetorp)	47,1	50,5	43,3
69	16,6	Hallstahammar	Nibble (Nibble)	55,0	58,9	50,6
70	16,5	Göteborg	Lövgärdet (Lövgärdet)	51,8	55,6	47,7
71	16,2	Borås	Göta (Göta)	58,2	62,8	54,0
72	15,9	Eslöv	Eslöv 5 (Eslöv)	57,7	61,5	53,0
73	15,9	Stockholm	Norra Rinkeby (Rinkeby)	45,3	48,5	41,9
74	15,9	Nyköping	Östra Brandkärr (Brandkärr)	58,2	62,6	54,0
75	15,6	Halmstad	Martin Luther 12 (Andersberg)	45,8	48,9	42,3
76	15,5	Ljusdal	Hamra (Hamra)	53,0	56,0	48,5
77	14,8	Örebro	Mikael 63 (Vivalla)	45,9	49,2	42,9
78	14,5	Kristianstad	Gamlegården Södra (Näsby)	47,4	50,6	44,2
79	14,2	Västerås	Bäckby Centrum (Bäckby)	50,5	54,0	47,2
80	13,8	Kristianstad	Österäng Södra (Näsby)	54,2	57,9	50,9
81	13,7	Uppsala	Södra Valsätra (Valsätra)	55,2	59,0	51,9
82	13,4	Göteborg	Eriksbo (Eriksbo)	58,9	62,6	55,2
83	13,0	Jönköping	Kristina 10 (Österängen)	56,9	59,9	53,0
84	12,8	Kalmar	Kalmar 21 (Norrliden)	48,7	51,5	45,6
85	12,3	Västerås	14 Pettersberg (Pettersberg)	52,1	54,9	48,9
86	12,2	Linköping	Ryd 4 (Ryd)	47,5	49,9	44,5
87	12,1	Stockholm	Södra Tensta (Tensta)	51,1	54,0	48,2
88	12,0	Kalmar	Kalmar 20 (Norrliden)	56,1	59,1	52,8

89	11,9	Västerås	Bjurhovda Södra (Bjurhovda)	59,3	62,5	55,9
90	11,9	Borlänge	Borlänge 25 (Västra)	59,4	62,7	56,0
91	11,4	Botkyrka	Norsborg (Norsborg)	59,9	63,2	56,7
92	11,4	Helsingborg	Fredriksdal Östra (Filborna)	53,4	56,4	50,6
93	11,4	Uddevalla	Bäve 8 (Dalaberg)	52,9	55,7	50,0
94	11,2	Eskilstuna	Skiftinge-Sahl (Eskilstuna SÖ)	53,4	56,3	50,6
95	11,2	Borås	Nolhaga (Sjöbo)	57,6	60,3	54,2
96	11,0	Norrköping	Hageby Sydvästra (Hageby)	57,3	60,4	54,4
97	10,9	Huddinge	Vårby (Vårby)	59,3	62,4	56,2
98	10,8	Södertälje	Geneta	58,2	61,1	55,1
99	10,8	Örebro	Mikael 74 (Marbacken)	44,7	46,8	42,3
100	10,8	Västerås	Hammarby (Hammarby)	56,1	58,9	53,1
101	10,8	Helsingborg	Högaborg Västra (Högaborg)	53,0	55,6	50,2
102	10,7	Eskilstuna	Forsbomsvreten (Ärsta)	59,5	62,2	56,2
103	10,5	Botkyrka	Alby (Alby)	59,6	62,5	56,6
104	9,9	Malmö	Värnhem (Värnhem)	51,4	53,9	49,0
105	9,8	Norrköping	Berget Västra (Berget)	56,7	59,2	53,9
106	9,7	Göteborg	Södra Kortedala (Kortedala)	57,5	60,1	54,8
107	9,5	Sollentuna	Sollentuna Centrum (Centrum)	59,7	62,3	56,9
108	9,4	Helsingborg	Planteringen Södra (Raus)	59,5	61,9	56,6
109	9,4	Trollhättan	Lextorp Norra (Lextorp)	56,5	58,9	53,8
110	9,4	Göteborg	Västra Bergsjön (Bergsjön)	50,4	52,5	48,0
111	9,3	Uppsala	Västra Gottsunda (Gottsunda)	54,3	56,8	51,9
112	9,0	Huddinge	V Flemingsb-Hs (Flemingsberg)	55,8	58,1	53,3
113	9,0	Linköping	Berga 3 (Berga)	46,0	48,0	44,0
114	8,9	Stockholm	Skärholmen (Skärholmen)	59,2	61,8	56,7
115	8,8	Borås	Norrby Spinnaren (Norrby)	52,5	54,7	50,3
116	8,7	Malmö	Nydala (Fosie)	47,9	49,9	45,9
117	8,7	Stockholm	Hjulsta (Hjulsta)	50,7	52,7	48,5
118	7,9	Norrköping	Hageby Nordvästra (Hageby)	48,4	50,1	46,5
119	7,8	Gävle	Andersberg 1 (Andersberg)	48,9	50,6	47,0
120	7,7	Borås	Sjöbo Torg (Sjöbo)	58,5	60,7	56,3
121	7,4	Eskilstuna	FröslundaBjörkhult (Eskilst. SÖ)	55,3	57,2	53,3
122	6,9	Borås	HässleholmenFjärding (Hässleh.)	48,3	49,8	46,6
123	6,7	Sundsvall	Nacksta Mellersta (Nacksta)	51,4	53,0	49,7
124	6,4	Malmö	Kroksbäck (Hyllie)	53,5	55,2	51,9
125	6,3	Helsingborg	Högaborg Östra (Högaborg)	55,1	56,8	53,4
126	6,0	Stockholm	Husby (Husby)	50,9	52,2	49,3
127	5,9	Örebro	Långbro 42 (Varberga)	47,1	48,3	45,6
128	5,6	Malmö	Norra Rosengård (Rosengård)	47,1	48,4	45,8
129	5,6	Kristianstad	CharlottesborgHärlöv (Charlott.)	57,5	58,9	55,8
130	4,8	Sundsvall	Nacksta Västra (Nacksta)	58,8	60,1	57,3
131	4,7	Malmö	Nobelorget (Nobelorget)	59,9	61,2	58,5
132	4,3	Söderhamn	Söderhamn Västra (Västra)	46,4	47,4	45,4
133	4,2	Malmö	Segevång (Segevång)	59,1	60,2	57,8
134	3,9	Malmö	Gullvik (Gullvik)	56,0	57,1	55,0
135	3,6	Landskrona	Landskrona 4 (V Landskrona)	45,5	46,3	44,7
136	3,6	Malmö	Kirsebergsstaden (Kirseberg)	59,4	60,3	58,2
137	3,4	Malmö	Lindängen (Lindängen)	59,1	60,1	58,1

138	3,0	Landskrona	Landskrona 6 (Östra Landskrona)	58,4	59,2	57,5
139	2,8	Malmö	AugustenborgLönng. (Sofielund)	50,5	51,2	49,8
140	1,9	Landskrona	Landskrona 2 (V Landskrona)	59,6	60,1	59,0
141	1,5	Malmö	Bellevuegården (Bellevue/Hyllie)	53,6	54,0	53,2
142	1,2	Landskrona	Landskrona 3 (Västra Fäladen)	53,2	53,6	52,9
143	1,2	Malmö	Sofielund (Sofielund)	44,6	44,9	44,4
144	0,5	Lund	Norra Fäladen (Norra Lund)	49,0	49,1	48,9
145	-0,5	Örebro	Mikael 68 (Vivalla)	50,4	50,3	50,6
146	-0,8	Borås	Sjöboklintområdet (Sjöbo)	55,2	55,0	55,4
147	-1,0	Landskrona	Landskrona 5 (Västra Fäladen)	49,2	49,0	49,5
148	-1,3	Helsingborg	Närlunda (Närlunda)	57,5	57,1	57,9
149	-1,9	Malmö	Möllevången (Möllevången)	48,4	47,9	48,8
150	-2,7	Helsingborg	Furutorp (Söder)	45,1	44,5	45,7
151	-5,0	Malmö	Heleneholm (Heleneholm)	51,6	50,4	53,0
152	-6,1	Linköping	Ryd 3 (Ryd)	37,5	36,6	38,9
153	-6,4	Karlskrona	Kungsmarken (Kungsmarken)	41,4	40,2	43,0
154	-7,1	Norrköping	Ektorp-Strömbacke (Ektorp)	50,1	48,2	51,9

Att förklara de skillnader som här redovisas skulle fordra mer detaljerade studier av områdena i fråga. Det är tydligt att det finns ett visst samband mellan låg sysselsättning i stort, kvinnlig låg sysselsättning och ojämställdheten mellan kvinnor och män angående sysselsättningsnivån. Vi kan exempelvis konstatera en mycket låg genomsnittlig sysselsättning på 43,1 procent och en kvinnlig sysselsättning på bara 36,5 procent i de områden som uppvisar ojämställdhetskvoter över 30 procent. Men det finns en hel del avvikelser som gör en noggrannare analys nödvändig. Andra variabler som den lokala arbetsmarknadens struktur, befolkningens utbildningsnivå, andel invandrade personer och ursprungsregionerna för desamma måste fogas in i analysen för att få bättre grepp över orsakerna till det mycket uppseendeväckande sysselsättningsgapet mellan män och kvinnor som i många fall kan konstateras.

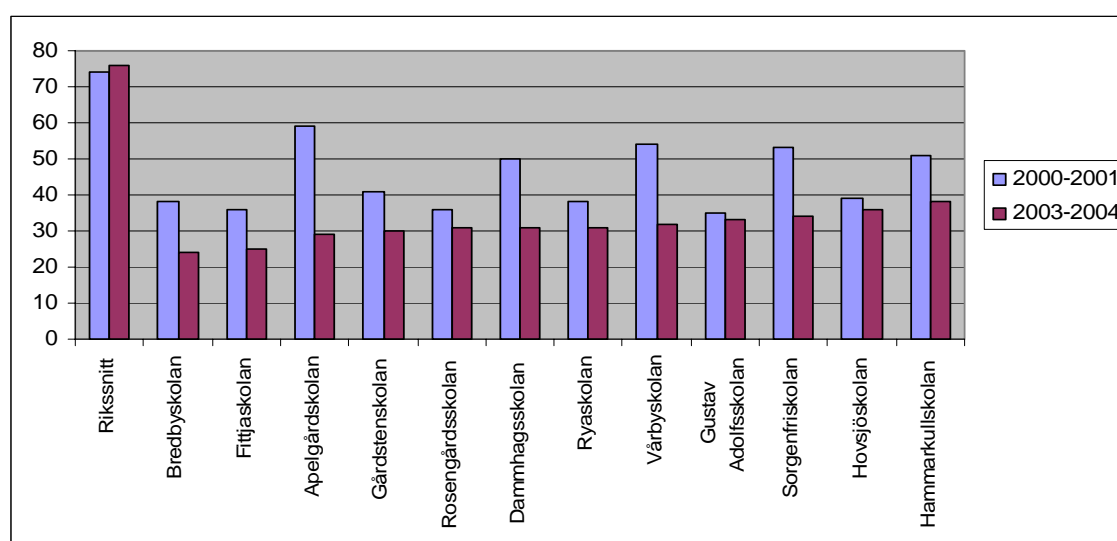
En närstudie av utanförskapet i skolan

Skolan borde vara det stora stödet för barn som växer i utanförskap. Tyvärr måste vi konstatera att så knappast är fallet. Skolresultaten i de flesta utsatta områdena är inte bara otillfredsställande utan visar också en påtaglig försämring. För att belysa denna utveckling på lite längre sikt har vi för denna version av *Utanförskapets karta* närmare studerat utvecklingen i Sveriges tolv mest utsatta skolor mellan skolåret 2000/01 och 2003/04. Det handlar om Bredbyskolan (Rinkeby, Stockholm), Fittjaskolan (Fittja, Botkyrka),

Apelgårdskolan (Rosengård, Malmö), Gårdstenskolan (Gunnared, Göteborg), Rosengårdsskolan (Rosengård), Dammhagskolan (Landskrona), Ryaskolan (Biskopsgården, Göteborg), Vårbyskolan (Vårby, Huddinge), Gustav Adolfsskolan (Helsingborg), Sorgenfriskolan (Sorgenfri, Malmö), Hovsjöskolan (Södertälje) och Hammarkullskolan (Hammarkullen, Göteborg). I diagram 8 visas skolresultaten – i termer av andel niondeklassare som klarade utbildningsmålen – för dessa skolor.

Diagram 8

Andel elever som uppnådde utbildningsmålen vid avslutad niondeklass, skolår 2000/01 och 2003/04, i procent



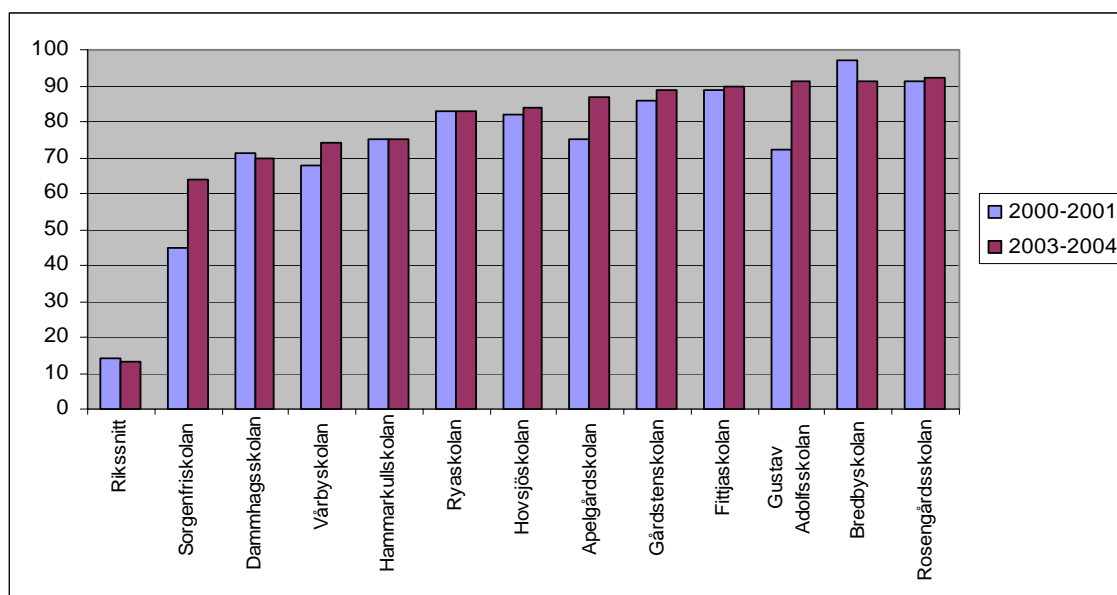
Som vi kan konstatera är försämringen inte bara generell utan också mycket kraftig i de flesta av dessa skolor. I flera fall handlar det om ett formligt sammanbrott. Detta kontrasterar skarpt med landet i stort (rikssnitt), där andelen elever som uppnådde målet faktiskt ökade under denna period från 74 till 76 procent. I ingen av dessa utsatta skolor uppnådde ens 40 procent av avgångseleverna utbildningsmålen skolåret 2003/04!

Detta kolossala misslyckande drabbade elever som bor i starkt segregerade bostadsområden, som själva är invandrare eller har invandrade föräldrar och som dessutom har föräldrar med en relativt låg utbildningsnivå. Det är precis de barn som skulle behöva en förstaklassig skola, men det de får är en skola som i de flesta fall dömer dem till fortsatt utsatthet och utanförskap. Diagram 9 visar andelen elever i dessa utsatta skolor som själva är invandrare eller har båda föräldrar som är invandrare (barn med bara en förälder född utomlands inkluderas inte; om vi

hade gjort det skulle ”invandrarelevernas” andel höjas ännu mer och ligga mycket nära 100 procent i flera fall). Riksgenomsnittet visas också för att få en jämförelsepunkt.

Diagram 9

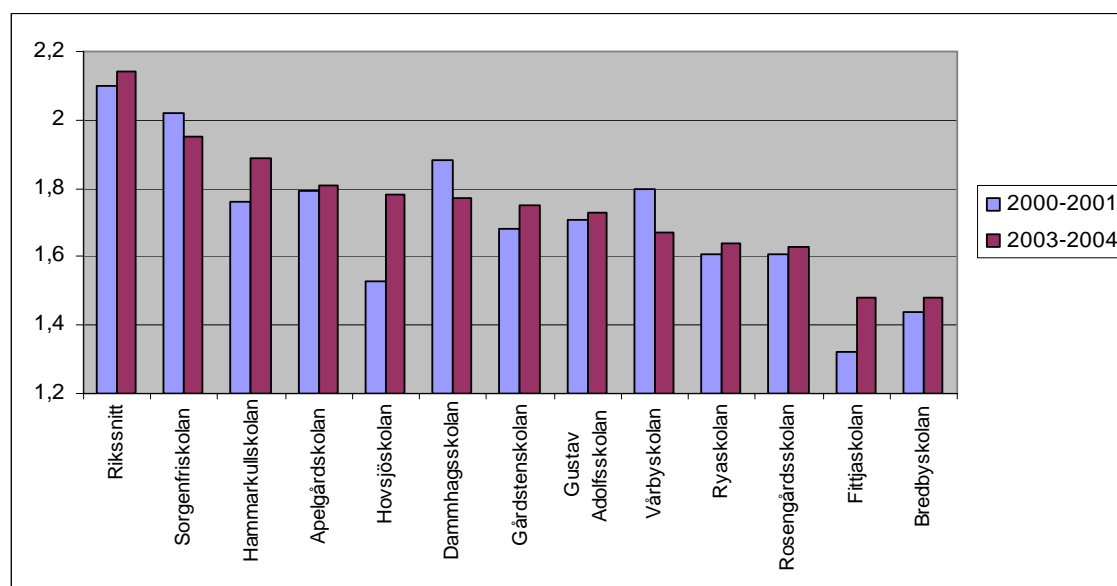
Andel niondeklassare med invandrarbakgrund i respektive skola och rikssnittet, skolåret 2000/01 och 2003/04



Den omfattande invandranärvaron i dessa skolor återspeglar de mest utsatta bostadsområdenas sammansättning, som helt präglas av personer födda utanför landet och barn till desamma. Samtidigt finns det ett starkt socialt urval bland dessa personer med invandrarbakgrund. Som vi vet från statistiken för alla invandrade personer finns det inga stora utbildningsmässiga skillnader mellan den invandrade och den infödda befolkningen. Situationen i dessa utsatta skolor visar emellertid en annan bild. Detta illustreras med hjälp av diagram 10, baserat på medelvärdet av avgångselevernas biologiska föräldrars utbildningsnivå, faderns respektive moderns högsta utbildningsnivå. Utbildningsvärde 1 innebär genomgången folkskola/grundskola, utbildningsvärde 2 innebär att personen ifråga har genomgått gymnasial utbildning i högst tre år och utbildningsvärde 3 innebär att personen genomgått fjärde året på gymnasieskolans tekniska linje eller erhållit minst 20 högskolepoäng.

Diagram 10

Utbildningsnivå för avgångselevernas föräldrar, 2000/01 och 2003/04



Intressant att konstatera är att föräldrarnas relativt låga utbildningsnivå inte har sjunkit i majoriteten av dessa utsatta skolor. I nio fall av tolv har den ökat under perioden i frågan och därför kan de kraftigt försämrade skolresultaten inte förklaras med hänvisning till föräldrarnas försämrade utbildningsnivå. Samma sak kan sägas angående andelen elever med invandrarbakgrund. Den har inte förändrats på ett sätt som skulle kunna förklara den starka nedgången i utbildningsresultaten som diagram 8 redovisar. Det återstår att närmare analysera denna så bekymmersamma utveckling, men det finns starka skäl att tro att omsvängningen från den starka konjunkturuppgången som präglade 2000-01 till konjunkturedgången 2003-04 har spelat en viktig roll i sammanhanget, genom att ge upphov till en känsla av hopplöshet och mörkare framtidsutsikter som knappast kan gynna studiemotivationen.

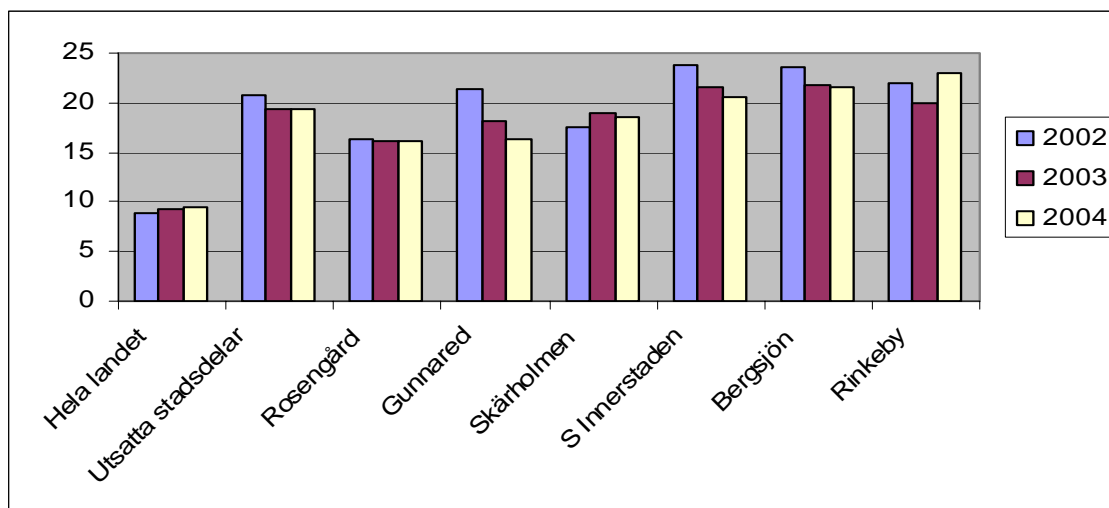
Brottligheten i utanförskapets Sverige

I detta avsnitt presenterar vi information om brottsfrekvensen, som visar en aspekt till av utanförskapet. Det handlar om det allra grymmaste uttrycket för den utsatthet som människorna i utanförskapets Sverige befinner sig i och det drabbar framför allt dem själva. De segregerade bostadsområdena står för en oproportionerligt stor andel brottsförövare och brottsoffer. Här har vi inte lika detaljerad statistik som i övrigt och den stadsdelsstatistik som vi har sedan 2002 gäller enbart för storstäderna. I diagram 11, 12 och 13 redovisas utvecklingen av tre typer av brott 2002-2004 i de sex mest brottsbelastade stadsdelarna där

utanförskapet är påtagligt. Det handlar om Rinkeby och Skärholmen i Stockholm, Rosengård och Södra Innerstaden i Malmö samt Bergsjön och Gunnared i Göteborg.

Diagram 11

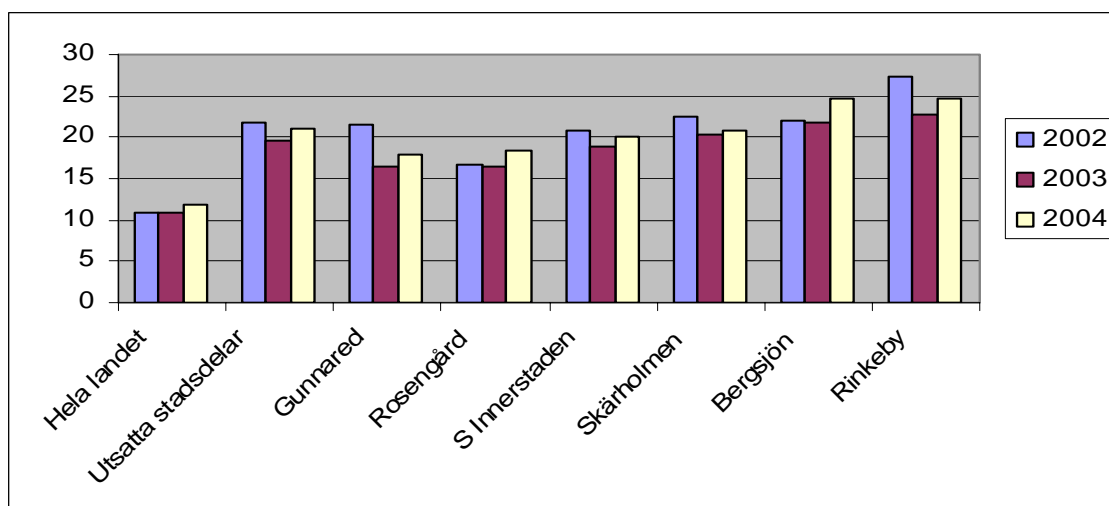
Antal anmälda våldsbrott per 1 000 invånare, 2002-2004



I diagrammet kan vi se att det genomsnittliga antalet anmälda våldsbrott 2004 – 19,4 anmälningar per tusen invånare – är dubbelt så stort som i landet i allmänhet och visar få förändringar i jämförelse med 2003. Det är emellertid en förbättring i jämförelse med 2002, då det låg på 20,7 anmälningar per tusen invånare. Det finns, som man lätt kan se, betydande skillnader i såväl nivån som utvecklingen mellan olika områden i detta avseende, med Gunnared som det mest hoppingsgivande exemplet. Rinkeby och Skärholmen är de enda områden där antalet anmälda våldsbrott var högre 2004 än 2002.

Diagram 12

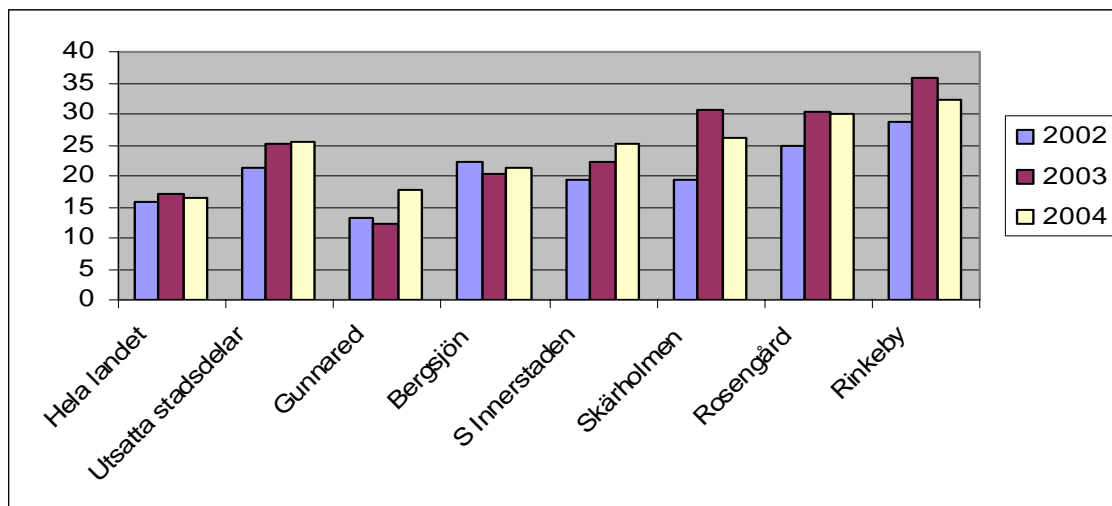
Antal anmälda hot-, kränkings- och frihetsbrott per 1 000 invånare, 2002-2004



Utvecklingen vad gäller hot-, kränkings- och frihetsbrott var utan undantag negativ 2003-2004, med en ökning på drygt 8 procent i snitt. Denna utveckling kontrasterar skarpt mot den generella minskningen som kan konstateras för 2002-2003. Här är också de lokala nivåskillnaderna stora fast förändringen går åt samma håll i samtliga analyserade fall.

Diagram 13

Antal anmälda skadegörelsebrott per 1 000 invånare, 2002-2004



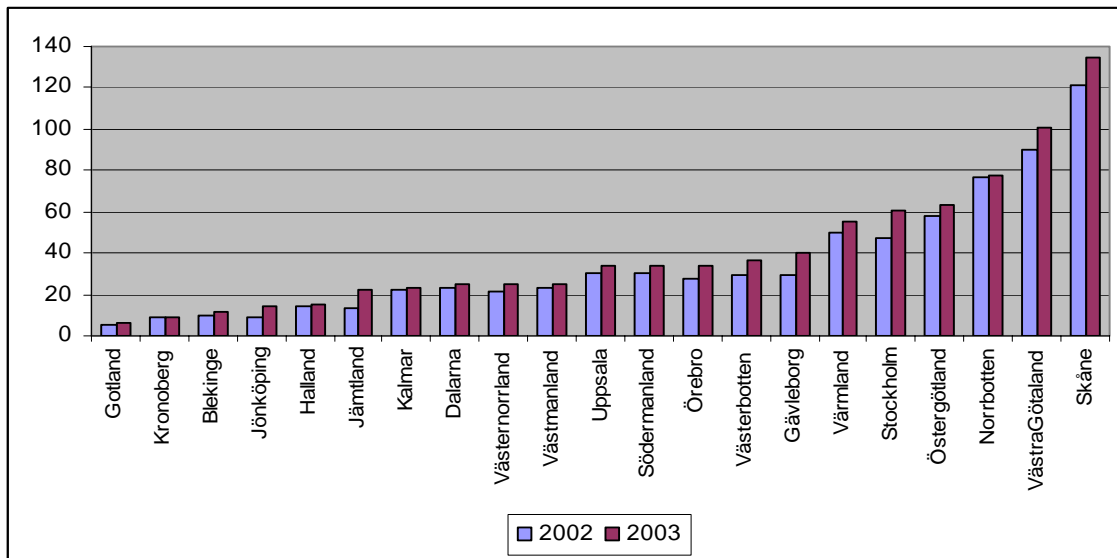
Som vi kan se i diagrammet ligger skadegörelsebrott i snitt stabilt 2003-2004 med drygt 25 anmälda brott per tusen invånare. Vi kan också konstatera att detta representerar en genomsnittlig ökning på 18 procent i förhållande till läget 2002. Alla områden utom Bergsjön visar en klar försämring i detta avseende i en jämförelse mellan 2002 och 2004.

Utanförskapet i Sveriges län

Vi ska nu i diagramform redovisa sysselsättningsutvecklingen och utanförskapets utbredning länsvis. Dessa diagram bildar underlaget för de kartor som vi avslutar detta arbete med. Vi börjar i diagram 14, 15 och 16 med sysselsättningsutvecklingen 2002-2003. Diagram 14 visar antalet områden per län med en sysselsättning under 70 procent (befolkning 20-64 år). Diagram 15 visar variationen mellan 2002 och 2003. Diagram 16 är komparativt viktigare och visar lågsysselsättningsområdenas andel av varje läns totala antal områden.

Diagram 14

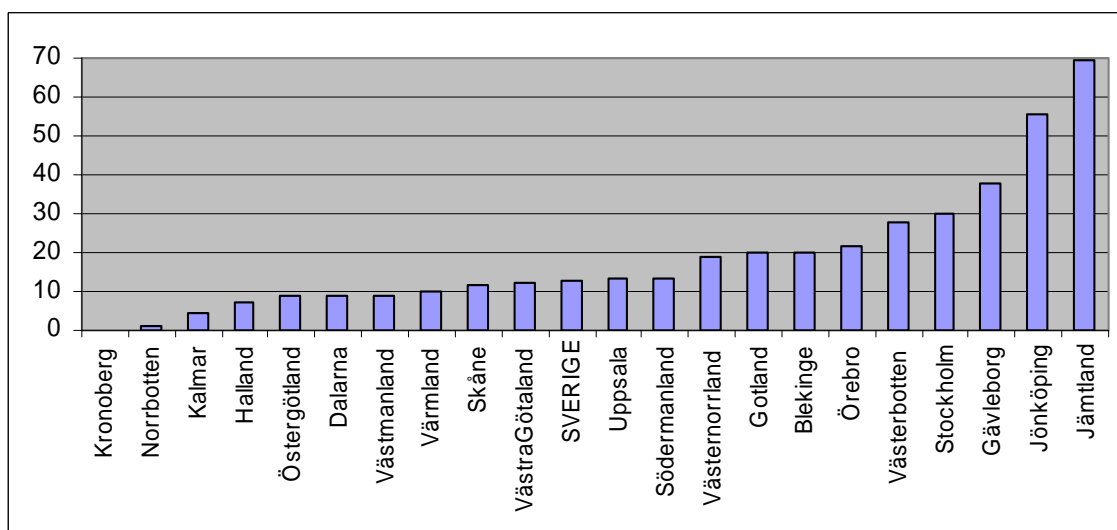
*Antal områden med en sysselsättningsnivå under 70 procent
i respektive län, personer 20-64 år, 2002 och 2003*



Det kan observeras att antalet områden med en sysselsättningsnivå under 70 procent ökar i alla län med Kronobergs län som enda undantag. Det visar att omsvängningen till kärvare tider i sysselsättningsavseende har drabbat praktiskt taget hela landet, men intensiteten varierar som det visas i diagram 16.

Diagram 15

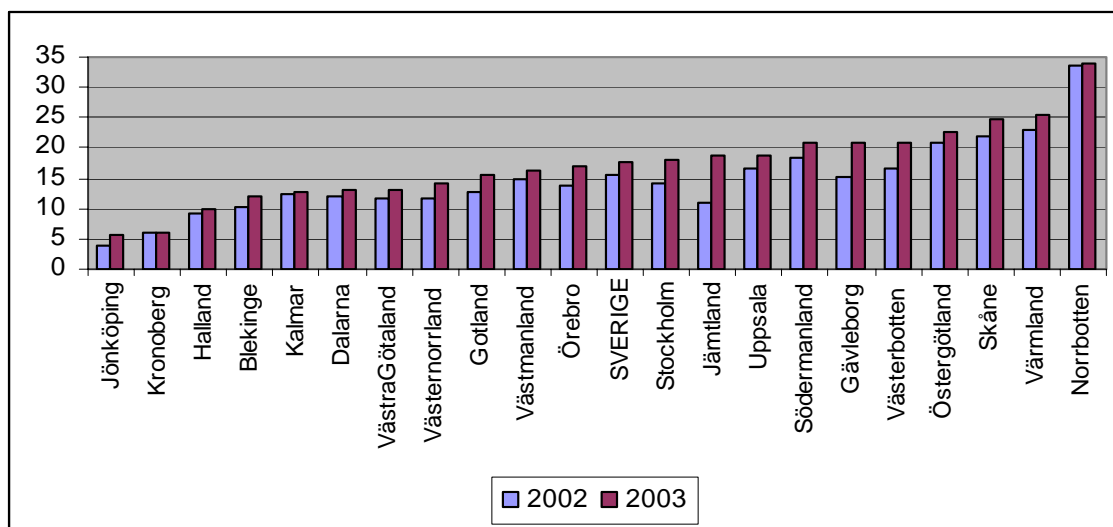
*Förändring i procent av antalet områden med en sysselsättningsnivå
under 70 procent i respektive län, personer 20-64 år, 2002-2003*



Vi kan se att det finns mycket stora skillnader i ökningstakten av lågssysselsättningsområdena. I vissa av de län som redan 2002 hade en mycket stor andel områden i denna kategori är ökningen blygsam, med Norrbottens län som det tydligaste exemplet. Den motsatta situationen gäller Jönköpings län, där lågssysselsättningsområdena ökar våldsamt men från en förhållandevis mycket låg nivå. Dessa nivåskillnader visas i nästa diagram, som är det komparativt intressantaste.

Diagram 16

Andel områden med en sysselsättningsnivå under 70 procent i respektive län, personer 20-64 år, 2002 och 2003, i procent

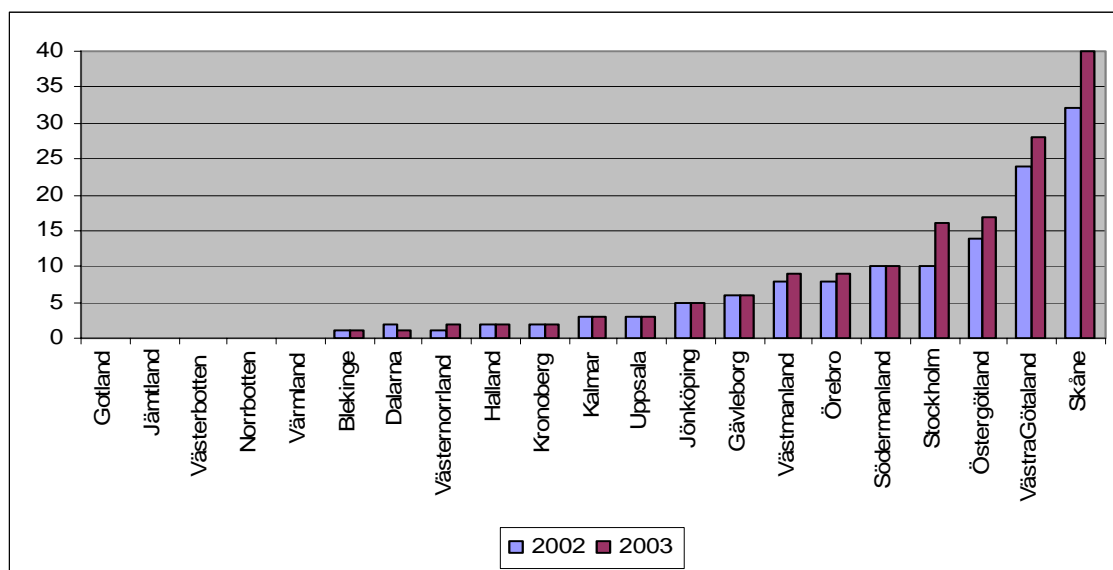


Här framkommer på ett mycket påfallande sätt de stora sysselsättningskillnaderna som präglar dagens Sverige. Andelen lågssysselsättningsområden är exempelvis 5,8 gånger högre i Norrbottens län än i Jönköpings län. Storstadslänen visar också stora olikheter i detta avseende. I Västra Götalands län ligger andelen lågssysselsättningsområden på 13,3 procent medan den ligger på 18,2 i Stockholms län och på 24,6 i Skånes län.

Vi övergår i diagram 17 och 18 till att titta på utanförskapets utveckling 2002-2003. Diagram 17 visar antalet utanförskapsområden per län och diagram 18 visar dessa utsatta bostadsområdens andel av varje läns totala antal områden.

Diagram 17

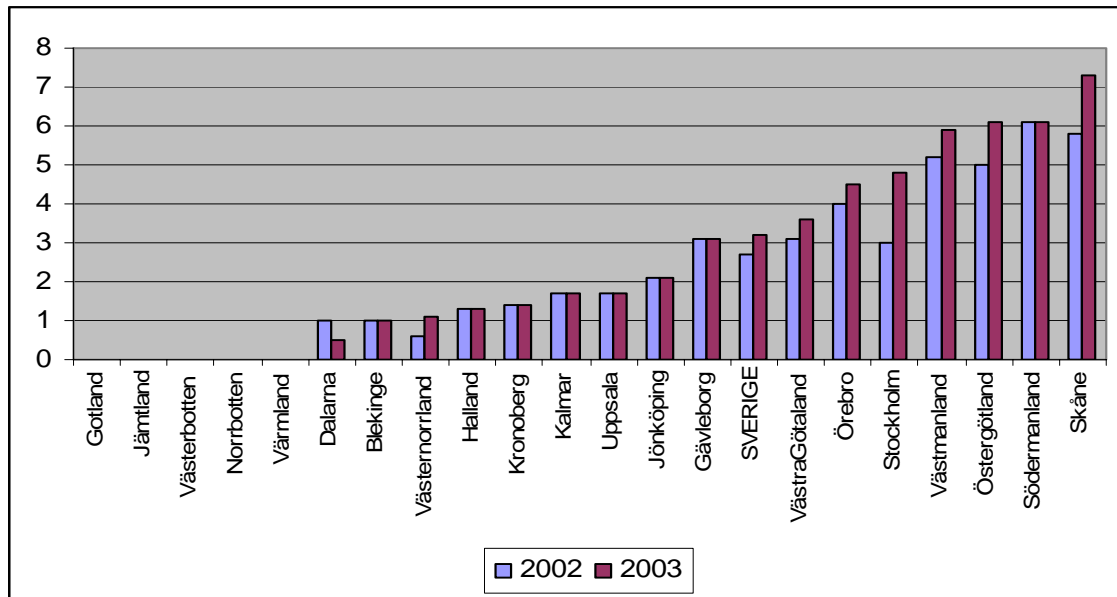
Antal utanförskapsområden i respektive län, 2002 och 2003



Som vi kan konstatera finns det fem län som inte registrerar något utanförskapsområde. Vid en jämförelse med föregående *Utanförskapets karta* ser man att Norrbottens och Värmlands län inte längre redovisar några utanförskapsområden. Denna förändring har att göra med att vi denna gång har eliminerat gränssamhällena från vår redovisning (därför försvann de tre områdena som redovisades i Norrbottens län och det som redovisades i Värmlands län). Det är tydligt från diagrammet att utanförskapsområdena i regel ökar i de län som redan 2002 hade relativt många sådana områden medan antalet ligger stabilt i de av utanförskapet mindre drabbade länen. Den största absoluta ökningen – från 32 till 40 utanförskapsområden – inträffar i det län, Skåne län, som redan 2002 hade det i särklass största antalet områden präglade av utanförskap. Efter det kommer Stockholms län, som ökar med sex utanförskapsområden från 10 till 16, men den procentuella ökningen (60 procent) är i detta fall betydligt större än i Skånes (25 procent). I detta perspektiv framstår ökningen med 17 procent eller från 24 till 28 utanförskapsområden i Västra Götalands län som relativt blygsam. En annan viktig bild av utanförskapets utbredning ges i följande diagram, som visar andelen utanförskapsområden i respektive län. Här är också Skånes mycket utsatta läge uppenbart.

Diagram 18

Andel utanförskapsområden i respektive län, 2002 och 2003, i procent



Sysselsättnings- och utanförskapskartor

I de följande sju kartorna illustrerar vi slutligen sysselsättnings- och utanförskapsutvecklingen 2002-2003. Första och andra kartan visar andelen områden i respektive län med en sysselsättning under 70 procent. Kartorna 3 och 4 visar antalet utanförskapsområden i respektive län. I kartorna 5 och 6 visas andelen utsatta bostadsområden av respektive läns totala antal områden. Till sist, i karta nummer 7, visas utanförskapsområdenas geografiska placering 2003.

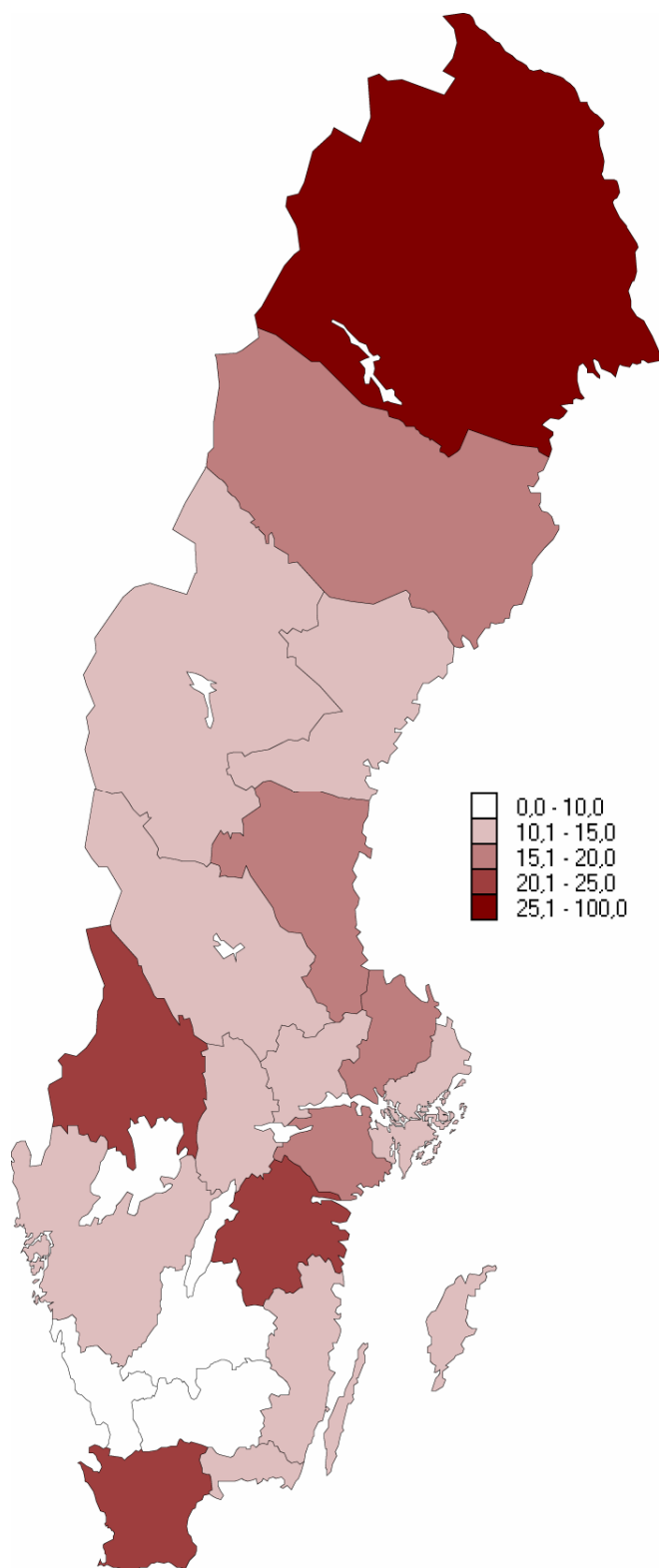
Karta 1

Sysselsättningskarta 2002

Andel områden med en sysselsättning under 70 procentnivå, personer 20-64 år, i procent

Tabell 1

Jönköping	3,8
Kronoberg	6,1
Halland	9,3
Blekinge	10,1
Jämtland	11,1
Västra Götaland	11,7
Västernorrland	11,8
Dalarna	11,9
Kalmar	12,4
Gotland	12,8
Örebro	13,9
Stockholm	14,0
Västmanland	15,0
Gävleborg	15,2
Västerbotten	16,5
Uppsala	16,7
Södermanland	18,3
Östergötland	20,9
Skåne	22,0
Värmland	23,1
Norrbottn	33,5



Karta 2

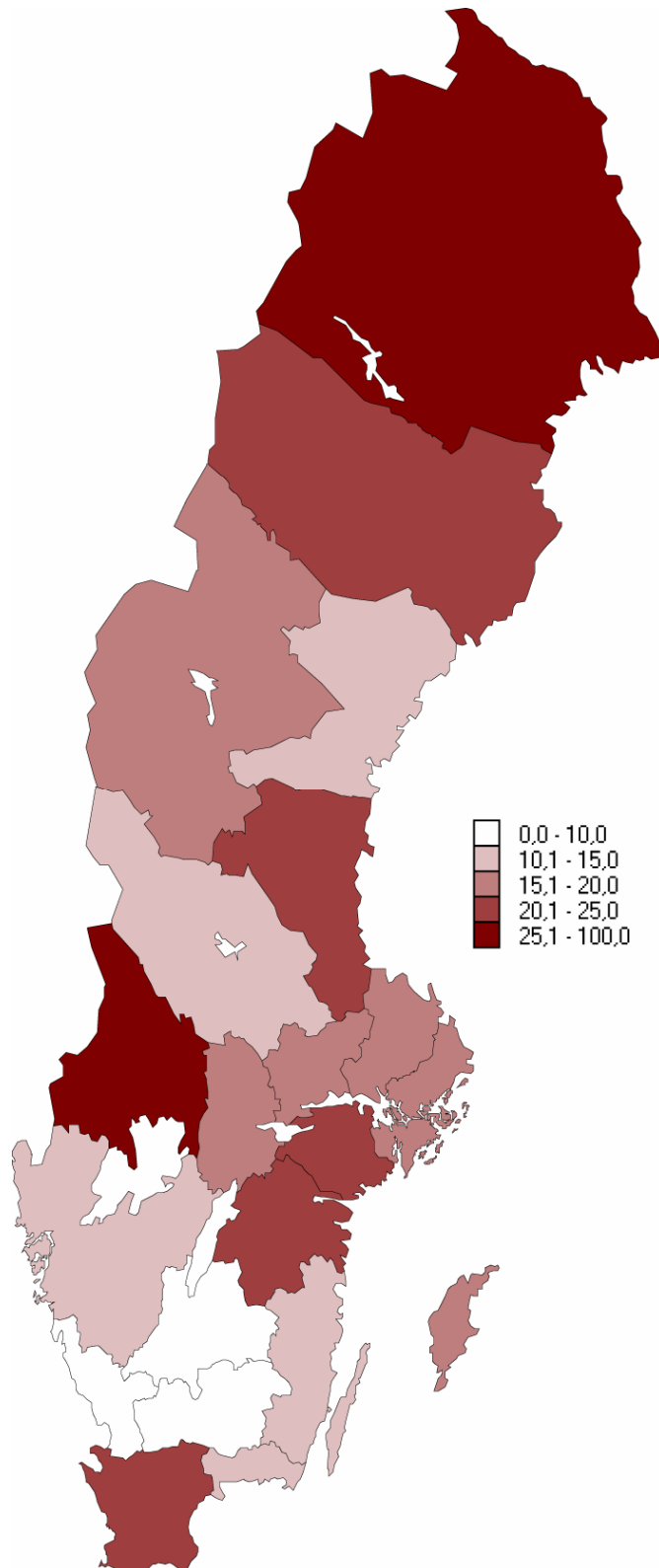
Sysselsättningskarta 2003

Andel områden med en sysselsättning under 70 procentnivå, personer 20-64

år, i procent

Tabell 2

Jönköping	5,8
Kronoberg	6,1
Halland	10,0
Blekinge	12,1
Kalmar	12,9
Dalarna	13,0
Västra Götaland	13,1
Västernorrland	14,0
Gotland	15,4
Västmanland	16,3
Örebro	16,8
Stockholm	18,2
Jämtland	18,8
Uppsala	18,9
Södermanland	20,7
Gävleborg	20,9
Västerbotten	21,0
Östergötland	22,7
Skåne	24,6
Värmland	25,5
Norrbottn	33,9



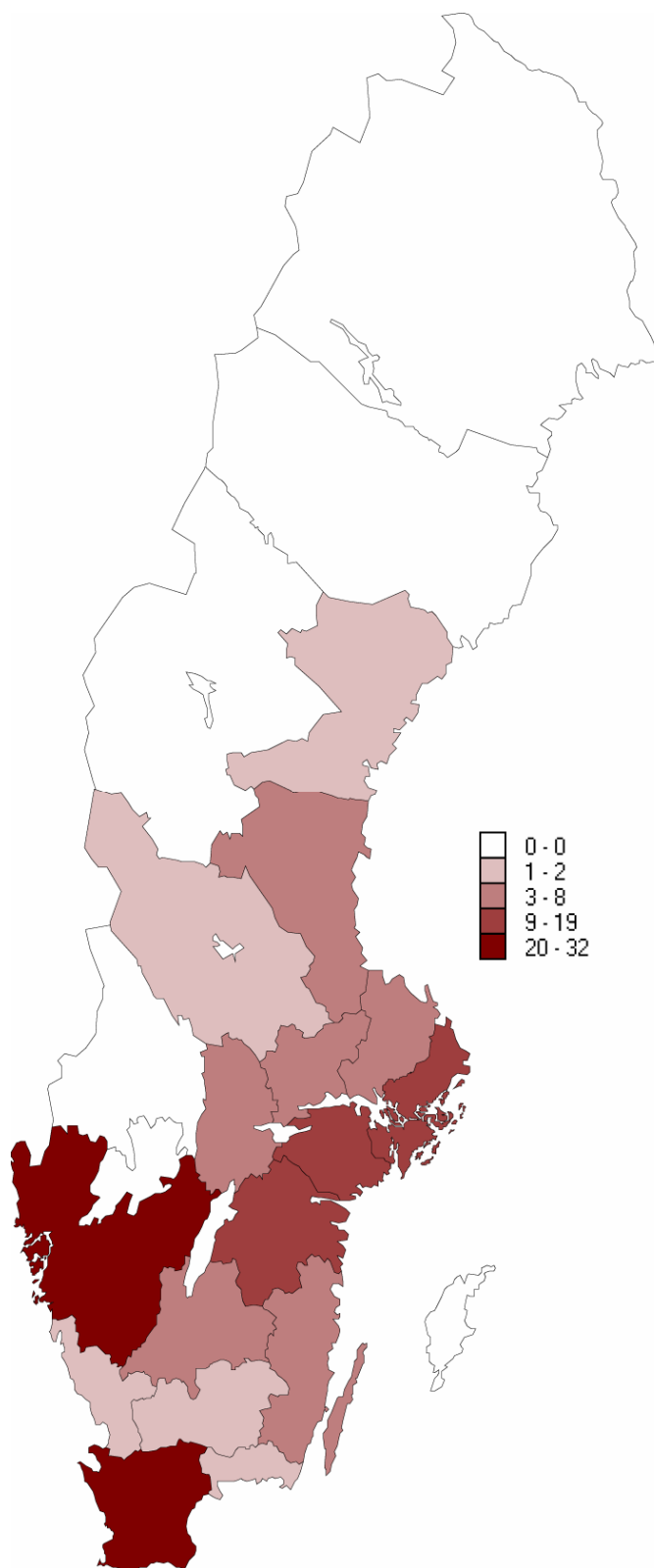
Karta 3

Utanförskapets karta I

Antal utanförskapsområden 2002

Tabell 3

Gotland	0
Jämtland	0
Västerbotten	0
Norrbottn	0
Värmland	0
Blekinge	1
Västernorrland	1
Dalarna	2
Halland	2
Kronoberg	2
Kalmar	3
Uppsala	3
Jönköping	5
Gävleborg	6
Västmanland	8
Örebro	8
Södermanland	10
Stockholm	10
Östergötland	14
Västra Götaland	24
Skåne	32



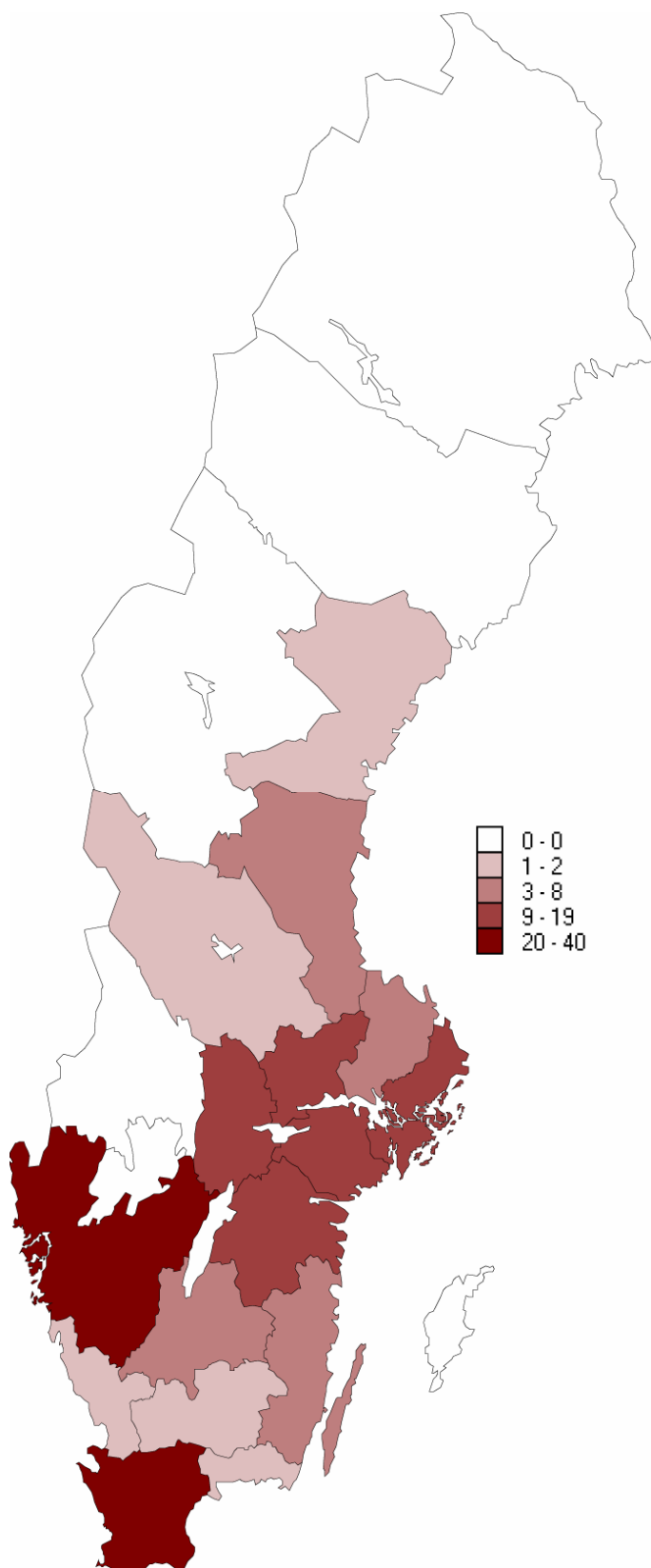
Karta 4

Utanförskapets karta II

Antal utanförskapsområden 2003

Tabell 4

Gotland	0
Jämtland	0
Västerbotten	0
Norrbottn	0
Värmland	0
Blekinge	1
Dalarna	1
Västernorrland	2
Halland	2
Kronoberg	2
Kalmar	3
Uppsala	3
Jönköping	5
Gävleborg	6
Västmanland	9
Örebro	9
Södermanland	10
Stockholm	16
Östergötland	17
Västra Götaland	28
Skåne	40



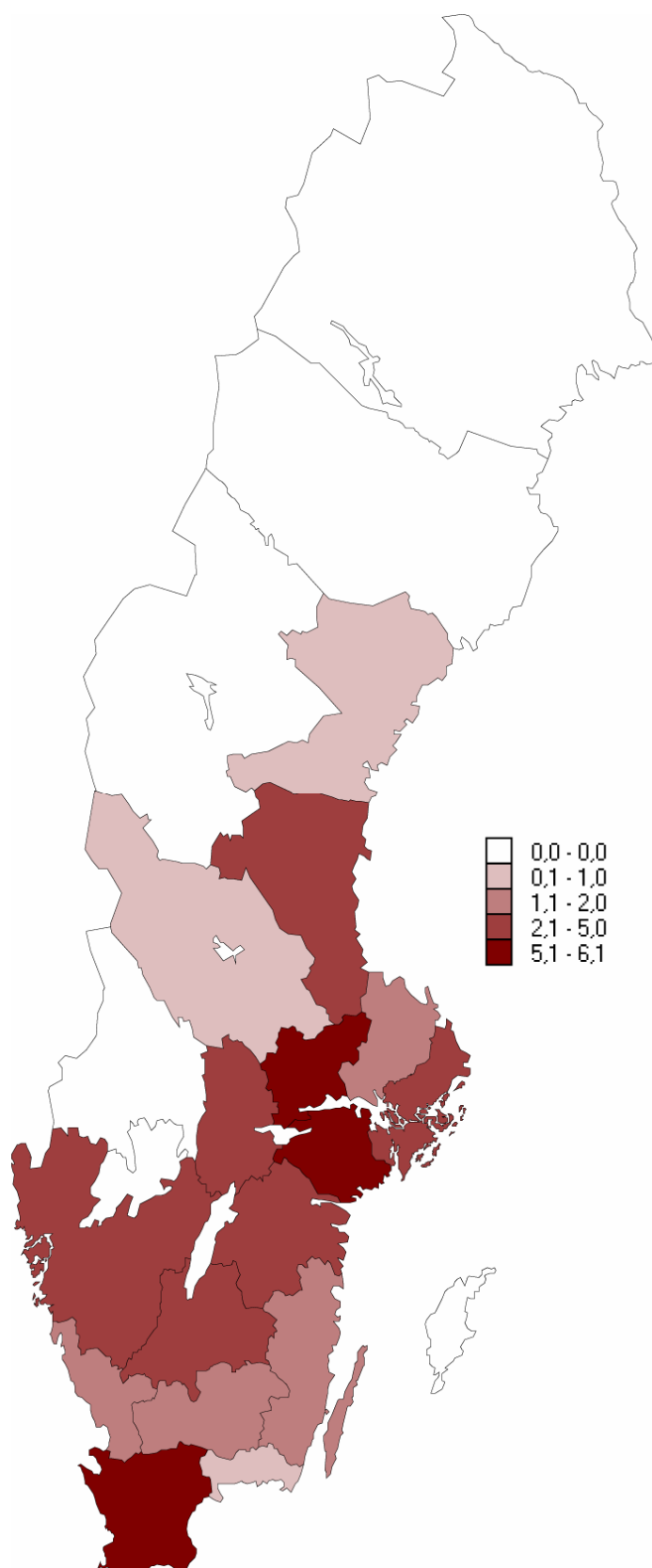
Karta 5

Utanförskapets karta III

Andel utanförskapsområden i procent 2002

Tabell 5

Gotland	0
Jämtland	0
Västerbotten	0
Norrbottn	0
Värmland	0
Västernorrland	0,6
Dalarna	1,0
Blekinge	1,0
Halland	1,3
Kronoberg	1,4
Kalmar	1,7
Uppsala	1,7
Jönköping	2,1
Stockholm	3,0
Gävleborg	3,1
Västra Götaland	3,1
Örebro	4,0
Östergötland	5,0
Västmanland	5,2
Skåne	5,8
Södermanland	6,1



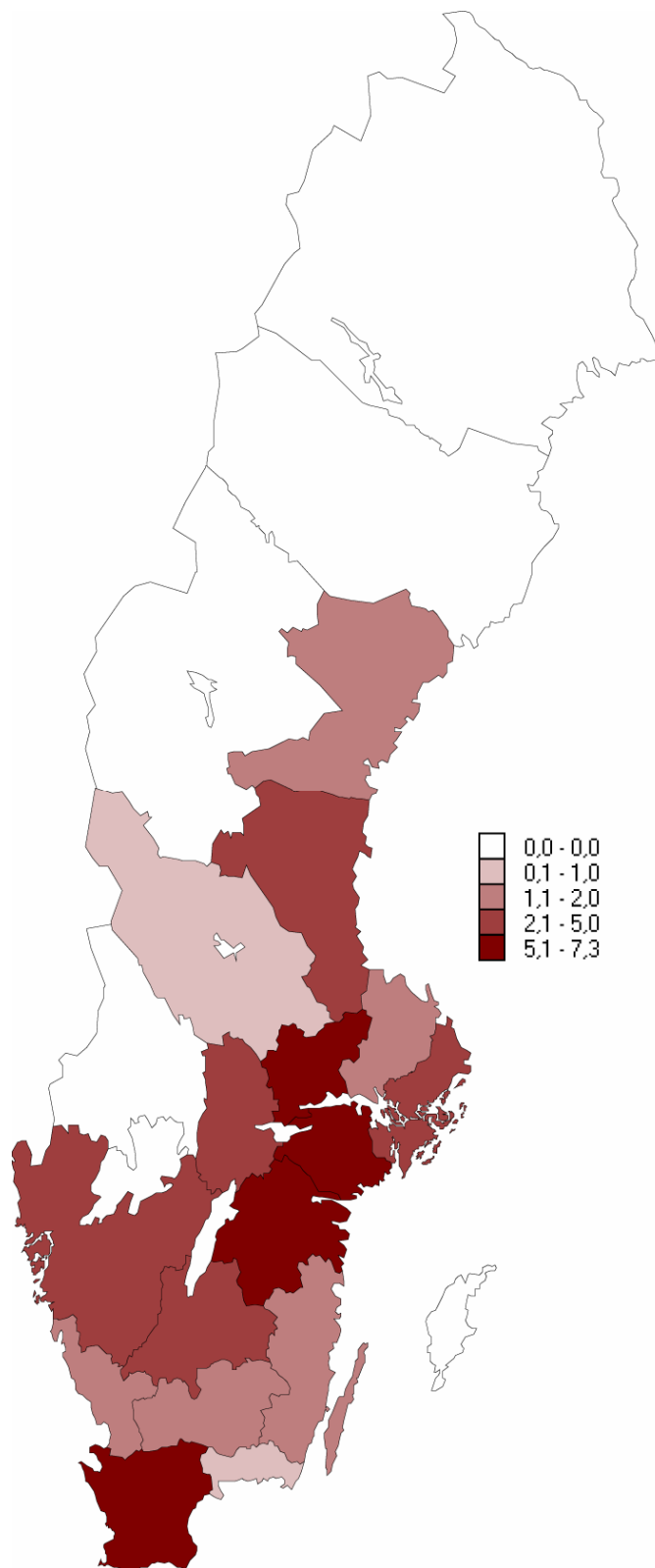
Karta 6

Utanförskapets karta IV

Utanförskapsområden i procent 2003

Tabell 6

Gotland	0
Jämtland	0
Västerbotten	0
Norrbottn	0
Värmland	0
Dalarna	0,5
Blekinge	1,0
Västernorrland	1,2
Halland	1,3
Kronoberg	1,4
Kalmar	1,7
Uppsala	1,7
Jönköping	2,1
Gävleborg	3,1
Västra Götaland	3,6
Örebro	4,5
Stockholm	4,8
Västmanland	5,9
Östergötland	6,1
Södermanland	6,1
Skåne	7,3



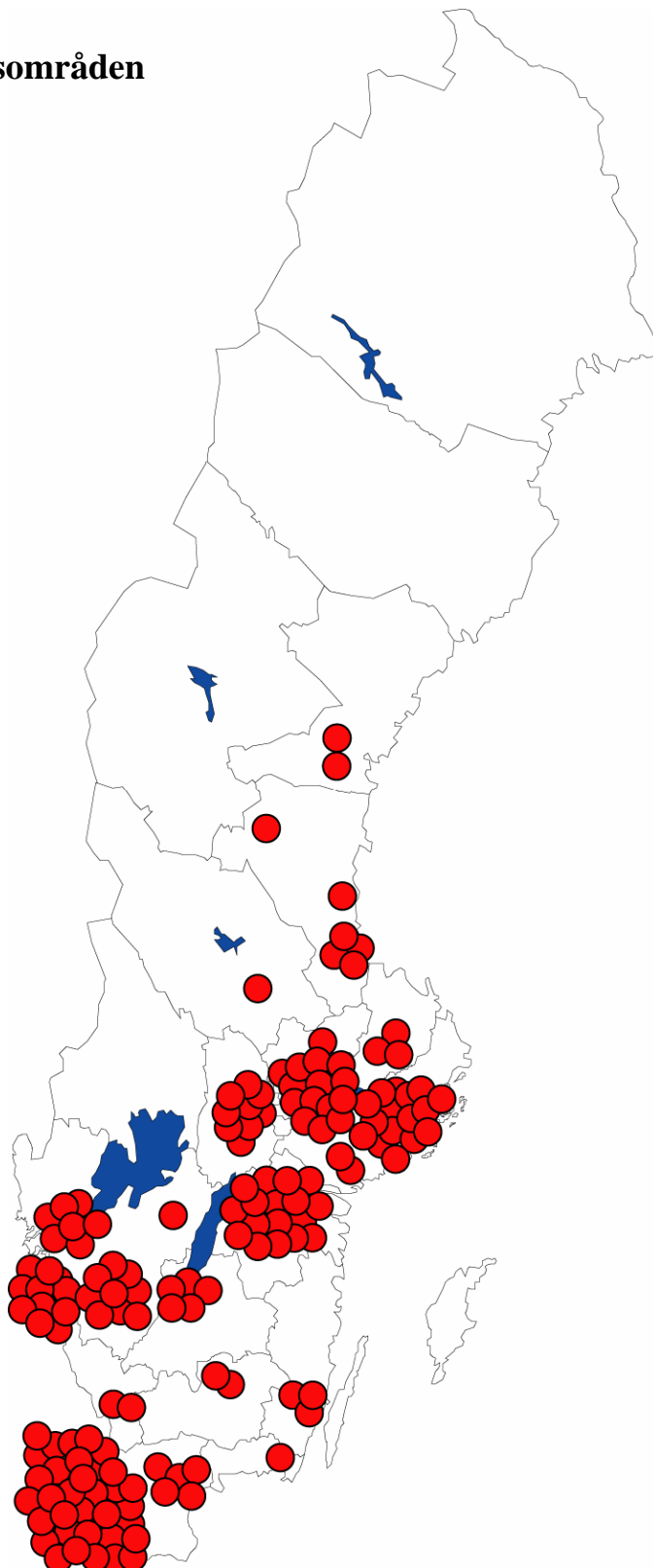
Karta 7

Utanförskapets karta V

Utanförskapsområdenas geografiska placering 2003

2003

154 utanförskapsområden



Bilaga 1

Utanförskapsindex 2003, länsindelad

Län	Kommun	Valdistrikt/Grannskapsområde	Syss. 2003	Skol. 2004	Val 2002	Index 2003
Stockholm						
	0126 Huddinge	831 Vårby	59,3	32,0	54,8	48,7
	0126 Huddinge	837 V Flemingsb-Hs	55,8	38,0	55,0	49,6
	0127 Botkyrka	8421 Fittja	51,3	25,0	46,0	40,8
	0127 Botkyrka	8424 Alby	59,6	43,0	48,8	50,5
	0127 Botkyrka	8423 Norsborg	59,9	59,0	46,1	55,0
	0163 Sollentuna	3021 Sollentuna C	59,7	69,0	59,1	62,6
	0180 Stockholm	2172 Södra Rinkeby	42,4	24,0	48,0	38,1
	0180 Stockholm	2171 Norra Rinkeby	45,3	45,0	44,5	44,9
	0180 Stockholm	2183 Hjulsta	50,7	42,0	49,0	47,2
	0180 Stockholm	2181 Norra Tensta	46,3	43,0	52,5	47,3
	0180 Stockholm	2182 Södra Tensta	51,1	43,0	50,0	48,0
	0180 Stockholm	2192 Husby	50,9	52,0	50,0	51,0
	0180 Stockholm	817 Skärholmen	59,2	66,0	53,5	59,6
	0181 Södertälje	8534 Hovsjö	49,4	36,0	55,0	46,8
	0181 Södertälje	847 Ronna	57,3	56,0	64,0	59,1
	0181 Södertälje	849 Geneta	58,2	69,0	57,9	61,7
Uppsala						
	0380 Uppsala	03803885 Norra Gottsunda	49,5	59,0	55,0	54,5
	0380 Uppsala	03803887 Västra Gottsunda	54,3	59,0	62,0	58,4
	0380 Uppsala	03803886 Södra Valsätra	55,2	67,0	63,5	61,9
Södermanland						
	0480 Nyköping	04800212 Västra Brandkärr	51,0	60,0	60,5	57,2
	0480 Nyköping	04800211 Östra Brandkärr	58,2	60,0	70,4	62,9
	0484 Eskilstuna	04840222 Årby	44,2	55,0	57,0	52,1
	0484 Eskilstuna	04840111 Råbergstorp	45,0	60,0	52,0	52,3
	0484 Eskilstuna	04840103 Nyfors Centrum	51,1	59,0	58,5	56,2
	0484 Eskilstuna	04840109 Fröslunda-Tallåsp.	49,5	60,0	61,5	57,0
	0484 Eskilstuna	04840110 Fröslunda-Björkhultsv.	55,3	60,0	61,0	58,8
	0484 Eskilstuna	04840227 Ärsta	50,9	64,0	62,5	59,1
	0484 Eskilstuna	04840228 Skiftinge-Sahl	53,4	64,0	63,0	60,1
	0484 Eskilstuna	04840105 Forsbomsvreten	59,5	64,0	62,5	62,0
Östergötland						
	0580 Linköping	05803602 Ryd 2	46,9	58,0	47,5	50,8
	0580 Linköping	05803603 Ryd 3	37,5	58,0	69,0	54,8
	0580 Linköping	05803501 Skäggetorp 1	50,5	55,0	59,5	55,0
	0580 Linköping	05803502 Skäggetorp 2	47,1	58,0	65,5	56,9
	0580 Linköping	05803505 Skäggetorp 5	54,0	55,0	67,5	58,8
	0580 Linköping	05803604 Ryd 4	47,5	58,0	72,0	59,2
	0580 Linköping	05803303 Berga 3	46,0	70,0	68,0	61,3
	0581 Norrköping	05810303 Nordantill NV	54,1	43,0	65	54,0
	0581 Norrköping	05810608 Hageby NO	42,2	50,0	57,0	49,7
	0581 Norrköping	05810609 Hageby SO	43,0	50,0	57,0	50,0
	0581 Norrköping	05810604 Hageby NV	48,4	50,0	64,0	54,1
	0581 Norrköping	05810106 Berget V	56,7	43,0	65,5	55,1
	0581 Norrköping	05810803 Navestad Ringarna	41,7	69,0	57,0	55,9
	0581 Norrköping	05810307 Marielund NO	48,8	67,0	58,0	57,9
	0581 Norrköping	05810606 Hageby SV	57,3	50,0	68,5	58,6

	0581	Norrköping	05810502	Ektorp-Strömbacken	50,1	78,0	61,0	63,0
	0581	Norrköping	05810801	Navestad N	58,9	69,0	67,4	65,1
Jönköping	0680	Jönköping	06800320	Ljungarums 3	41,8	64,0	58,0	54,6
	0680	Jönköping	06800322	Ljungarums 4	49,9	64,0	59,0	57,6
	0680	Jönköping	06800214	Kristina 10	56,9	55,0	61,5	57,8
	0680	Jönköping	06800323	Ljungarums 5	55,3	64,0	61,5	60,3
	0680	Jönköping	06800215	Kristina 12	59,9	55,0	66,0	60,3
Kronoberg	0780	Växjö	07802978	Växjö Maria 5	48,6	72,0	56,5	59,0
	0780	Växjö	07802976	Växjö Maria 3	54,5	72,0	63,5	63,3
Kalmar	0880	Kalmar	08801818	Kalmar 21	48,7	75,0	66,0	63,2
	0880	Kalmar	08801817	Kalmar 20	56,1	75,0	63,5	64,9
	0881	Nybro	08810103	Nybro 3	56,7	84,0	61,5	67,4
Blekinge	1080	Karlskrona	10800142	Kungsmarken	41,4	48,0	58,5	49,3
Skåne	1277	Åstorp	12770105	Åstorp 5	59,7	69,0	55,8	61,5
	1280	Malmö	81847	Södra Rosengård	25,1	31,0	47,5	34,5
	1280	Malmö	81846	Norra Rosengård	47,1	29,0	45,5	40,5
	1280	Malmö	81108	Möllevången	48,4	41,0	45,0	44,8
	1280	Malmö	81641	Nydala	47,9	44,0	48,0	46,6
	1280	Malmö	81111	Sofielund	44,6	46,0	52,0	47,5
	1280	Malmö	81643	Augustenborg-Lönng.	50,5	47,0	52,0	49,8
	1280	Malmö	81534	Holma	43,1	57,0	53,0	51,0
	1280	Malmö	81642	Gullvik	56,0	44,0	53,7	51,2
	1280	Malmö	81637	Heleneholm	51,6	57,0	51,0	53,2
	1280	Malmö	81113	Värnhem	51,4	48,0	62,0	53,8
	1280	Malmö	81533	Kroksbäck	53,5	57,0	53,0	54,5
	1280	Malmö	81532	Bellevuegården	53,6	57,0	61,0	57,2
	1280	Malmö	81114	Nobelorget	59,9	49,0	63,3	57,4
	1280	Malmö	81218	Segevång	59,1	76,0	56,4	63,8
	1280	Malmö	81217	Kirsebergsstaden	59,4	71,0	63,1	64,5
	1280	Malmö	81644	Lindängen	59,1	71,0	64,3	64,8
	1281	Lund	82102	Norra Lund	49,0	85,0	66,0	66,7
	1282	Landskrona	12820104	Landskrona 4	45,5	31,0	61,0	45,8
	1282	Landskrona	12820105	Landskrona 5	49,2	31,0	62,5	47,6
	1282	Landskrona	12820103	Landskrona 3	53,2	31,0	62,5	48,9
	1282	Landskrona	12820112	Landskrona 12	42,3	59,0	58,0	53,1
	1282	Landskrona	12820102	Landskrona 2	59,6	31,0	71,2	53,9
	1282	Landskrona	12820106	Landskrona 6	58,4	59,0	61,4	59,6
	1283	Helsingborg	12830203	GA 3-Högaborg V	53,0	33,0	49,0	45,0
	1283	Helsingborg	12830201	GA 1-Furutorp	45,1	33,0	58,0	45,4
	1283	Helsingborg	12831704	Filborna 4-Drottningh. V	54,0	62,0	54,0	56,7
	1283	Helsingborg	12831702	Filborna 2-Fredriksdal Ö	53,4	62,0	55,5	57,0
	1283	Helsingborg	12831703	Filborna 3-Drottningh. Ö	51,3	62,0	58,0	57,1
	1283	Helsingborg	12830207	GA 7-Högaborg Ö	55,1	33,0	57,3	48,5
	1283	Helsingborg	12831706	Filborna 6 - Dalhem S	59,2	49,0	61,0	56,4
	1283	Helsingborg	12830209	GA 9-Närlunda	57,5	33,0	63,0	51,2
	1283	Helsingborg	12830306	Raus 6-Planteringen N	50,5	64,0	59,0	57,8
	1283	Helsingborg	12830305	Raus 5-Planteringen S	59,5	64,0	63,9	62,5
	1285	Eslöv	12850105	Eslöv 5	57,7	68,0	58,6	61,4
	1290	Kristianstad	12900115	Gamlegården Norra	45,1	79	54,6	59,6

	1290	Kristianstad	12900108	Gamlegården Södra	47,4	79,0	55,5	60,6
	1290	Kristianstad	12900209	Charlottesborg-Härlöv	57,5	65,0	66,5	63,0
	1290	Kristianstad	12900116	Österäng Södra	54,2	79,0	61,0	64,7
	1293	Hässleholm	12930111	Hässleholm 11	53,5	83,0	58,0	64,8
Halland								
	1380	Halmstad	13800213	Martin Luther 13	42,2	82,0	50,0	58,1
	1380	Halmstad	13800212	Martin Luther 12	45,8	82,0	51,5	59,8
Västra Götaland								
	1480	Göteborg	91603	Gårdstensberget	46,0	30,0	41,0	39,0
	1480	Göteborg	91606	Hammarkullen	42,5	38,0	45,0	41,8
	1480	Göteborg	91701	N Biskopsgården	45,4	31,0	50,0	42,1
	1480	Göteborg	91306	Ö Bergsjön	39,1	40,0	48,1	42,4
	1480	Göteborg	91305	V Bergsjön	50,4	40,0	40,5	43,6
	1480	Göteborg	91607	Hjällbo	39,4	48,0	45,0	44,1
	1480	Göteborg	91708	S Biskopsgården	58,3	31,0	49,5	46,3
	1480	Göteborg	91601	Lövgärdet	51,8	39,0	50,0	46,9
	1480	Göteborg	91608	Eriksbo	58,9	48,0	59,5	55,5
	1480	Göteborg	91303	S Kortedala	57,5	68,0	54,3	59,9
	1480	Göteborg	91520	Grevegården	59,3	84,0	60,0	67,8
	1485	Uddevalla	14851207	Bäve 7	41,9	67,0	60,0	56,3
	1485	Uddevalla	14851208	Bäve 8	52,9	67,0	58,5	59,5
	1487	Vänersborg	14870119	Vänersborg 19	55,5	61,0	56,9	57,8
	1488	Trollhättan	14880917	Kronogård N	56,6	49,0	55,5	53,7
	1488	Trollhättan	14880918	Kronogård S	55,5	49,0	63,5	56,0
	1488	Trollhättan	14880923	Lextorp N	56,5	49,0	64,2	56,6
	1488	Trollhättan	14880922	Sylte N	52,8	76,0	59,5	62,8
	1490	Borås	14900211	Hässleholmen-Fjärding	48,3	62,0	56,4	55,6
	1490	Borås	14900186	Norrby Billdalsgatan	36,0	68,0	67,0	57,0
	1490	Borås	14900208	Hulta Västra	48,6	68,0	61,0	59,2
	1490	Borås	14900185	Norrby Spinnaren	52,5	68,0	59,5	60,0
	1490	Borås	14900182	Sjöboklintområdet	55,2	69,0	60,0	61,4
	1490	Borås	14900179	Sjöbo-Nolhaga	57,6	69,0	61,5	62,7
	1490	Borås	14900153	Göta	58,2	61,0	69,1	62,8
	1490	Borås	14900181	Sjöbo Torg	58,5	69,0	62,2	63,2
	1490	Borås	14900177	Sjöbo-Ekäng	59,5	69,0	62,1	63,5
	1496	Skövde	14960418	Ryds Centrum	47,9	66,0	57,0	57,0
Örebro								
	1861	Hallsberg	18610111	Hässleberg	58,4	69,0	69,5	65,6
	1880	Örebro	18803064	Mikael 64	39,0	46,0	60,9	48,6
	1880	Örebro	18803074	Mikael 74	44,7	43,0	63,0	50,2
	1880	Örebro	18803063	Mikael 63	45,9	46,0	62,0	51,3
	1880	Örebro	18800342	Långbro 42	47,1	46,0	65,0	52,7
	1880	Örebro	18803062	Mikael 62	49,2	46,0	64,5	53,2
	1880	Örebro	18803068	Mikael 68	50,4	46,0	64,0	53,5
	1880	Örebro	18800345	Långbro 45	41,1	59,0	66,6	55,6
	1880	Örebro	18800343	Långbro 43	46,9	59,0	64,5	56,8
Västmanland								
	1961	Hallstahammar	19610103	Nibble	55,0	58,0	60,5	57,8
	1980	Västerås	19800217	Råby S	44,3	63,0	49,5	52,3
	1980	Västerås	19800441	Vallby S	46,8	59,0	60,0	55,3
	1980	Västerås	19800222	Bäckby C	50,5	63,0	59,0	57,5
	1980	Västerås	19800214	Pettersberg	52,1	59,0	65,5	58,9
	1980	Västerås	19800360	Bjurhovda S	59,3	68,0	56,0	61,1
	1980	Västerås	19800218	Hammarby	56,1	63,0	66,0	61,7

	1981	Sala	19810102	Åkra	54,6	66,0	65,5	62,0
	1983	Köping	19830110	Nygård-Skogsbrynet	56,2	76,0	59,0	63,7
Dalarna								
	2081	Borlänge	20810214	Borlänge 25	59,4	71,0	69,5	66,6
Gävleborg								
	2161	Ljusdal	21610201	Hamra	53,0	72,0	62,5	62,5
	2180	Gävle	21800106	Öster	43,5	69,0	54,5	55,7
	2180	Gävle	21800804	Sätra 3	40,3	75,0	63,3	59,5
	2180	Gävle	21800705	Andersberg 1	48,9	81,0	56,5	62,1
	2181	Sandviken	21810113	Sandviken 13	55,9	58,0	57,0	57,0
	2182	Söderhamn	21820103	Söderhamn V	46,4	88,0	61,5	65,3
Västernorrland								
	2281	Sundsvall	22810118	Nacksta V	58,8	52,0	64,2	58,3
	2281	Sundsvall	22810117	Nacksta mellersta	51,4	52,0	64,0	55,8